

## КОНКУРСНА ДОКУМЕНТАЦИЈА

### **ОПШТИНА ВРБАС**

**ИЗРАДА ПРОЈЕКТНО ТЕХНИЧКЕ ДОКУМЕНТАЦИЈЕ И ГРАЂЕВИНСКИ РАДОВИ НА  
ИЗГРАДЊИ КОМПСТИЛИШТА У ОКВИРУ ТРАНСФЕР СТАНИЦЕ ПО СИСТЕМУ „КЉУЧ У  
РУКЕ“**

**ОТВОРЕНИ ПОСТУПАК**

**ЈАВНА НАБАВКА бр.401-1-47/2019**

***Децембар 2019. Године***

На основу чл. 32. и 61. Закона о јавним набавкама („Службени гласник РС”, бр. 124/12, 14/15 и 68/15, у даљем тексту: ЗЈН), чл. 2. Правилника о обавезним елементима конкурсне документације у поступцима јавних набавки и начину доказивања испуњености услова („Службени гласник РС”, бр. 86/15), Одлуке о покретању поступка јавне набавке број 06-3-1325/2019-II/02 од 16.10.2019 године и Решења о образовању комисије за јавну набавку 06-3-1326/2019-II/02 од 16.10.2019 године припремљена је:

## КОНКУРСНА ДОКУМЕНТАЦИЈА

### Израда пројетно техничке документације и грађевински радови на изградњи компостилишта у оквиру трансфер станице по систему „кључ у руке“ ЈН бр. 401-1-47/2019

Конкурсна документација садржи:

<b>Поглавље</b>	<b>Назив поглавља</b>	<b>Страна</b>
I	Општи подаци о јавној набавци	3.
II	Врста, техничке карактеристике (спецификације), квалитет, количина и опис добара, радова или услуга, начин спровођења контроле и обезбеђења гаранције квалитета, рок извршења, место извршења или испоруке добара, евентуалне додатне услуге и сл.	4.
III	Услови за учешће у поступку јавне набавке из чл. 75. и 76. ЗЈН и упутство како се доказује испуњеност тих услова	45.
IV	Критеријуми за доделу уговора	54.
V	Обрасци који чине саставни део понуде	55.
VI	Модел уговора	67.
VII	Упутство понуђачима како да сачине понуду	80.

Укупан број страница: 88

## **I ОПШТИ ПОДАЦИ О ЈАВНОЈ НАБАВЦИ**

### **1. Предмет јавне набавке**

Предмет јавне набавке бр. 401-1-47/2019 су израда пројектно техничке документације и грађевински радови на изградњи компостилишта у оквиру трансфер станице по систему кључ у руке – (шифра 45222100 – Радови на изградњи постројења за обраду отпада; шифра – 721400000 – Архитектонско, инжењерске услуге и услуге планирања)

### **2. Партије**

Набавка није обликована по партијама

**II ВРСТА, ТЕХНИЧКЕ КАРАКТЕРИСТИКЕ (СПЕЦИФИКАЦИЈЕ), КВАЛИТЕТ,  
КОЛИЧИНА И ОПИС ДОБАРА, РАДОВА ИЛИ УСЛУГА, НАЧИН  
СПРОВОЂЕЊА КОНТРОЛЕ И ОБЕЗБЕЂИВАЊА ГАРАНЦИЈЕ КВАЛИТЕТА,  
РОК ИЗВРШЕЊА, МЕСТО ИЗВРШЕЊА ИЛИ ИСПОРУКЕ ДОБАРА,  
ЕВЕНТУАЛНЕ ДОДАТНЕ УСЛУГЕ И СЛ.  
III ТЕХНИЧКА ДОКУМЕНТАЦИЈА И ПЛАНОВИ**

## ПРОЈЕКНИ ЗАДАТАК

### I ОПШТИ ПОДАЦИ

**ИНВЕСТИТОР:** ОПШТИНА ВРБАС, М.ТИТА 89, ВРБАС

**ПРЕДМЕТ:** ПРОЈЕКТНО - ТЕХНИЧКА ДОКУМЕНТАЦИЈА ЗА ИЗГРАДЊУ ТРАНСФЕР СТАНИЦЕ СА РЕЦИКЛАЖНИМ ЦЕНТРОМ И КОМПОСТИЛИШТЕМ У ВРБАСУ (СА ПРИКЉУЧЦИМА НА ЈАВНУ МРЕЖУ)

**ЛОКАЦИЈА:** ВРБАС, КП 3353/1, 2539, 2540, 2541 И 3355 КО ВРБАС,

### III СЕКЦИЈА

#### 1. ГЕНЕРАЛНИ ЗАХТЕВИ ПРОЈЕКТА

- Циљ пројекта
- Генерални обим радова
- Документи који треба да се обезбеде
- Локација
- Инфраструктура
- Генералне захтеване перформансе
- Организација и опремање градилишта
- Безбедност градилишта
- Елаборат уређења градилишта са планом за заштиту и безбедност на раду
- План контроле квалитета и план тестирања
- Регулатива у области управљања отпадом
- Услови локације и даља и страживања

#### 2. ПРОЈЕКТНИ ЗАДАТАК И ПРОЦЕСНИ ЗАХТЕВИ

- Подлоге за пројектовање
- Генерални пројектни задатак
- Основне карактеристике Трансфер станице и компостилишта
- Садржај и обим пројекне документације
- Достављање пројектне документације
- Припремни радови
- Трансфер станица са рециклажним центром
- Улазно/излазна зона (портирница и вагарска кућица)
- Објекат за запослене
- Рециклажно двориште

- Хала за сепарацију и привремено складиштење балираног отпада
- Претоварна станица
- Инфраструктура (саобраћајнице, хидротехничке инсталације и електроенергетске инсталације)
- Компостилиште
- Пријемна зона
- Компостирање
- Плато за зрење компоста
- Опрема

## 1. ГЕНЕРАЛНИ ЗАХТЕВИ ПРОЈЕКТА

### 1.1. **Циљ пројекта**

Главни циљ овог Уговора је пројектовање „Трансфер станице са рециклажним центром и компостилиштем“ и извођење прве фазе овог пројекта које чини компостилиште као и набавка опреме за потребе компостилишта. Уговор ће се закључити по систему „Кључ у руке“ који обухвата припрему целокупне пројектно-техничке документације за цео комплекс и извођење прве фазе – Компостилишта са набавком опреме за компостилиште.

Радови на извођењу компостилишта обухватају изградњу платоа компостилишта око 3000м<sup>2</sup> (пријемне зоне, манипулативни плато компостилишта (са боксовима или само платоом што ће се дефинисати пројектом) и плато за зрење), лагуна са системом за прикупљање процедурне воде и системом за рецикулацију као и надстрешница за смештај опреме и материјала (бр. 15 на ситуацији)

Набавка технолошке опреме за компостилиште.

### 1.2. **Генерални обим радова**

Ради достизања циљева пројекта, неопходно је извршити следеће радове:

- Припрема пројектно-техничке документације за целокупан комплекс Трансфер станице са рециклажним центром и компостилиштем, са свим објектима, технологијом, инфраструктуром и инсталацијама неопходним за функционисање постројења. Пројектно техничка документација се припрема ради прибављања свих потребних дозвола и сагласности (грађевинска дозвола, водна сагласност, сагласност ПП полиције, употребна дозвола), као и за потребе извођења у виду пројекта за извођење.
- Све фазе пројектно—техничке документације припрема извођач сам или са подизвођачем, ког одобри Надзорни орган, Финансијер и Инвеститор, припрема комплетну документацију и сва документација мора да буде достављена на одобрење Надзорног органа и Финансијера. Пројектант мора да поседује све неопходне лиценце захтеване законом. Сва пројектно-техничка документација се испоручује на српском и енглеском језику.
- Извођење прве фазе комплекса, које укључује изградњу компостилишта са припадајућом инфраструктуром неопходном за функционисање компостилишта (системом за прикупљање и

рецикулацију воде из компостилишта, електроенергетске инсталације за потребе компостилишта) у складу са захтевима и потребама Инвеститора, локацијском и грађевинском дозволом, као и захтевима надлежних органа.

- Дефинисање технолошке опреме компостилишта и набавка опреме за оптимално иквалитетно функционисање компостилишта капацитета 2000 т/год.
- Тестирање постројења и свих изведених система, примопредаја и припрема документације за технички пријем употребну дозволу.
- Обука особља и руковалаца
- Гарантни рок на све изведене радове и опрему 2 год од дана потписивања записника о примопредаји.

### 1.3. **Документи који треба да се обезбеде**

Овај уговор је јединствен, склопљен по систему „Кључ у руке“ али обухвата три секције :

I Пројекат за грађевинску дозволу и пројекат за извођење „Трансфер станице са рециклажним центром и компостилиштем“ пратећи елаборати и студије ( геомеханика, геодетски елаборати, ЕЕ елаборат, итд.), као и пројекат изведеног стања.

Уз пројекат за грађевинску дозволу доставити:

1. Извод из ПГД
2. Елаборат заштите од пожара
3. Студију о процени утицаја на животну средину

Уз пројекат за извођење оверен од МУП-а, доставити:

1. План превентивних мера
2. Главни пројекат заштите од пожара

II Извођење прве фазе комплекса која обухвата компостилиште са припадајућом инфраструктуром које чини функционалну целину.

III Набавка технолошке и мобилне опреме неопходне за функционисање компостилишта

### 1.4. **Локација**

Географски положај Врбаса карактерише мноштво природно-географских и друштвено-економских компоненти и међусобних утицаја. Заузима део простора који се налази у геометријском средишту Бачке. У граду се укрштају железничке пруге: Суботица-Врбас-Београд и Сомбор-Врбас. Овде се налази Железничка станица Врбас. Кроз Врбас воде важни друмски путеви следећих праваца: Сомбор-Врбас-Нови Сад, Врбас-Бачка Паланка, Врбас-Суботица. Врло значајну улогу имају и водени токови, који представљају део хидросистема Дунав-Тиса-Дунав. Граничи се са општинама: Кула, Мали Иђош, Србобран, Темерин, Нови Сад, Бачка Паланка и Оџаци.

Према попису из 2011. године, у Врбасу живи 24.112 становника, читава Општина Врбас, учествује у регионалном систему управљања отпадом са 41.950 становника,

односно, то је број становника који гравитира новопроектваној трансфер станици са компостилиштем.

Локација ТС са компостилиштем у Врбасу, предвиђена је на катастарским парцелама бр. 2539, 2540, 2541 и 3355 КО Врбас. На основу података катастра непокретности Републичког геодетског завода, парцела број 2539 (бр. листа непокретности: 2329) и 2541 (бр. листа непокретности: 2374) заведене су као јавна својина, врста земљишта: пољопривредно земљиште, а право коришћења припада Министарству пољопривреде и заштите животне средине, Београд. Парцела број 2540 (бр. листа непокретности: 973), заведена је као јавна својина, са правом коришћења које припада општини Врбас, врста земљишта: остало вештачки створено неплодно тло а парцела 3355 (бр. листа непокретности: 974) заведена је као јавна својина, са правом коришћења које припада општини Врбас, врста земљишта: некатегорисани пут.

Локација се налази у Врбасу у источном делу насеља у продужетку улице Миливоја Чобанског на удаљености од 350 метара од последњих кућа у тој улици. Ова локација се наслања на канал који спаја локацију са Великим Бачким Каналом (са леве стране канала). Приступ овој локацији омогућен је преко улице Миливоја Чобанског односно преко некатегорисаног приступног пута који долази до саме локације и наставља даље у атар. Тренутно, локација није инфраструктурно опремљена.

#### 1.5. **Инфраструктура**

„Сви новопланирани објекти ће се водом снабдевати прикључењем на насељски водоводни систем Врбаса, а према условима и сагласностима надлежног комуналног предузећа.

Водоводном мрежом потребно је обезбедити снабдевање свих објеката питком водом (санитарне потребе запослених, прање и одржавање радних површина), као и водом за заштиту од пожара (хидрантска мрежа одговарајућег пречника и притиска). У кругу објеката комплекса предвиђени су развод воде за санитарне потребе, као и развод хидрантске мреже око читаве локације. Инвеститор ће обезбедити прикључак на градску санитарну водоводну мрежу до мерног места.

За потребе технолошких процеса који не захтевају највиши квалитет воде, као и за потребе противпожарне хидрантске мреже, на парцелама комплекса могуће је бушење бунара којиће захватати мање квалитетну, плићу издан, и уколико бушење таквих бунара неће угрозити постојећи систем водоснабдевања насеља.

Систем за отпадне воде чини одговарајући систем канализације за атмосферску, санитарно-фекалну и техничку отпадну воду.

Фекалном канализацијом омогућити одвођење употребљене санитарне воде преко постојећих и планираних колкаторских праваца до постројења за пречишћавање отпадних вода, односно до коначног реципијента. Мрежа је планирана до свих објеката и корисника простора на посматраном подручју, а траса канализационих водова се планира дуж новопланираних саобраћајница користећи расположиве просторе и падове терена.

До изградње насељског канализационог система, отпадне воде усмеравају се ка водонепропусним септичким јамама одговарајућег капацитета, а које ће се периодично празнити, у складу са потребама, ангажовањем надлежног комуналног предузећа.

Изградња атмосферске канализације има задатак заштите урбанизованих површина и индустријских погона од плављења

атмосферским водама. Кишном канализацијом омогућити одвођење атмосферских вода са саобраћајница, кровова објеката и осталих површина у обухвату до реципијента. Атмосферске воде у зависности од порекла упустити у реципијент након адекватног третмана. Зауљене атмосферске воде, као и отпадне технолошке воде, упустити у реципијент тек након третирања на одговарајућем уређају (сепаратор, таложник). Кишну канализацију конципирати за меродавне услове (временски пресек, урбанизованост простора, рачунска киша итд.), а етапно реализовати. Крајњи реципијент за прихват пречишћених вода је канал Бечеј - Богојево.

Мања количина оцедних вода (технолошке отпадне воде), као органски оптерећена (ствара се приликом пресовања мешаног комуналног отпада хидрауличком пресом у роло контејнере), прикупља се и усмерава у посебну водонепропусну јаму коју повремено празни надлежно ЈКП.

Напајање електричном енергијом обезбедиће се из планиране дистрибутивне трансформаторске станице „Рециклажни центар“, 20/0,4 kV напонског преноса (МБТС), која ће се 20 kV кабловским водом прикључити на постојећи 20 kV одвод „Шварц“, у складу са условима надлежног оператора дистрибутивног система ЕПС Дистрибуција, Огранак Електродистрибуција „Сомбор“ и условима изградње трансформаторских станица дефинисаних овим Планом. Инвеститор ће обезбедити прикључак на електро мрежу и стубну трафо станицу „Рециклажни центар“ у складу са условима Електродистрибуције.

С обзиром на то, да преко планираног комплекса прелазе надземни водови 20 kW за Шварц и 35 kV за Србобран, објекти који се граде у близини ових водова морају бити на сигурносним растојањима и удаљеностима у складу са Правилником о техничким нормативима за изградњу надземних електроенергетских водова називног напона од 1 kV до 400 kV („Службени лист СФРЈ“, број 65/88 и „Службени лист СРЈ“, број 18/92). У случају да се ове сигурносне удаљености не могу постићи, потребно је део надземног вода каблirati, у складу са условима надлежног оператора дистрибутивног система ЕПС Дистрибуција, Огранак Електродистрибуција „Сомбор“, а каблове поставити дуж саобраћајних или у зеленим површинама у комплексу, по правилима изградње подземне електроенергетске мреже, дефинисане овим Планом. До комплекса је потребно изградити савремену електронску комуникациону мрежу, полагањем оптичког кабла од најближе постојеће резерве, у складу са условима оператора...”

Саобраћајна инфраструктура

„Приступне саобраћајнице до локалитета у ванграђевинском подручју (атар):

Основни елементи ових саобраћајница су дефинисани на основу одредби Закона о путевима и Правилника о условима које са аспекта безбедности саобраћаја морају да испуњавају путни објекти и други елементи јавног пута:

- минимална ширина саобраћајних трака 2,75 м за двосмерни саобраћај, оивичене са ивичњацима или ивичним тракама (2 x 0,25 м);
- носивост коловозне конструкције дефинисати у складу са меродавним возилом (ТВ/КВ2/КВ3) – средње саобраћајно оптерећење;
- полупречнике лепеза у зони прикључења утврдити у складу са кривом трагова меродавног возила (ТВ/КВ2/КВ3);

- минимална ширина комбиноване пешачко-бициклическе стазе 3,0 м, односно пешачке стазе 2,0 м;
- паркирање у оквиру регулационог профила није дозвољено...“
- Инвеститор ће обезбедити приступни пут до комплекса.

#### 1.6. Генералне захтеване перформансе

Уговор се базира на перформансама и спецификацијама које одражавају потребе крајњег корисника.

Извођач ће предложити техничко решење приликом припреме пројектно-техничке документације за све радове и преузеће пуну одговорност за његова решења. Решења извођача морају да су усаглашена за техничким спецификацијама и Локацијским условима описаним у тендерској документацији.

Сви пројекти, материјали, радови и тестирања морају да су у складу са захтевима из тендера, важећим законима и правилницима као и нормама струке.

Обавеза је Извођача да обезбеди да се изведу сви неопходни радови који ће обезбедити жељене перформансе постројења и објеката, који су укључени у тендерској документацији.

Никакви додатни трошкови неће бити надокнађени Извођачу за измене пројекта које су резултат Извођачевог неразумевања потребних радова приликом припреме тендерске понуде.

#### 1.7. Организација и опремање градилишта

Извођач мора да обезбеди и формира градилиште тако да обухвати цео простор на ком се изводе радови. Извођач је дужан да обезбеди неопходне привремена објекте и просторе за раднике и материјал на градилишту, да осигура градилиште и изведене радове, обезбеди привремене саобраћајнице, воду, електричну енергију (градилиште ел. ормане), одржава градилиште чистим и уредним током извођења радова. Обавеза извођача је да одржава градилиште и плаћа коришћење ел. енергије, воде, одношење отпада, итд. као и да уклони све привремене објекте, ограду и инсталације пре примопредаје радова.

#### 1.8. Безбедност градилишта

Извођач мора да обезбеди минимум сигурносних мера за градилиште као што је описано доле:

- Обезбеђење (чувара градилишта)
- Градилишну ограду, заштитне ограде и препреке
- Осветљење на градилишту ( осветљење на улазу, око градилишних објеката, паркинга и складишта грађ. материјала и опреме као и на местима где се изводе радови (привремено осветљење унутар објеката и напољу)

#### 1.9. Елаборат уређења градилишта са планом за заштиту и безбедност на раду

Извођач је дужан да припреми Елаборат уређења градилишта са планом за заштиту и безбедносна раду у складу са важећим законима и правилницима из области безбедности и здравља на раду. Обавеза извођача је да држи бар један примерак елабората на градилишту.

#### 1.10. **План контроле квалитета и план тестирања**

Извођач треба да припреми јасан план контроле квалитета са планом тестирања, који покрива све аспекте уговора и радова који се изводе, према којем ће документовати и чувати документацију током целог периода имплементације уговора. За потребе овог Уговора неопходно је да 30 дана од датума почетка уговора извођач достави План контроле квалитета са планом тестирања изведених радова ипозација, надзорном органу и Инвеститору. Контрола квалитета треба да буде у складу са међународним (ИСО 9001,9002,9003,9004) и српским стандардима.

План контроле квалитета треба минимално да обради следеће:

- Извођачево стручно особље и организацију за овај пројекат, организацију контроле квалитета
- Контрола током израде пројектно-техничке документације
- Контрола квалитета изведених радова иматеријала
- Управљање набавком опреме иматеријала
- Контрола припреме, прибављања ивођења документације приликом извођења радова
- План тестирања изведених радова, система и постројења током извођења радова као и приликом завршних тестирања током примопредаје објекта.

#### 1.11. **Регулатива у области управљања отпадом**

Основни прописи којима је уређено управљање отпадом у Републици Србији су:

- 1) Закон о планирању и изградњи ("Сл. гласник РС", бр. 72/09, 81/09 - испр., 64/2010-одлука УС, 24/11, 121/12, 42/13 - одлука УС, 50/13 - одлука УС, 98/13 - одлука УС, 132/14, 145/14, 83/18, 31/19 и 37/19-др.закон),
- Закон о заштити животне средине ("Сл. гласник РС", бр.135/04, 36/09, 36/09 - др. закон, 72/09 - др. закон, 43/11 - Одлука УС, 14/16, 76/18 и 95/18 – др. закон),
- Закон о заштити природе („Сл. гласник РС", бр. 36/09, 88/10, 91/10 – испр. 14/16 и 95/18 – др. закон),
- Закон о заштити од буке у животној средини („Сл. гласник РС“, бр. 36/09 и 88/10),
- Закон о заштити ваздуха („Сл. гласник РС“, бр.36/09 и 10/13),
- Закон о поступању са отпадним материјама („Сл. гласник РС, бр. 25/96, 26/96 – испр. и 101/05),
- Закон о водама ("Сл. гласник РС", бр. 30/10, 93/12, 101/16, 95/18 и 95/19 – др. закон),
- Закон о безбедности и здрављу на раду („Сл. гласник РС“, бр. 101/05, 91/15 и 113/17 – др. закон),
- Закон о хемикалијама („Сл. гласник РС“, бр. 36/09, 88/10, 92/11, 93/12 и 25/15),
- Закон о процени утицаја на животну средину („Сл. гласник РС“, бр. 135/04 и 36/09),

- Закон о заштити од пожара („Сл. гласник РС“, бр.111/09, 20/15, 87/18 и 87/18 – др. закон),
- Закон о запаљивим и горивим течностима и запаљивим гасовима („Сл. гласник РС“, бр. 54/15),
- Закон о потврђивању Конвенције о доступности информација, учешћу јавности у доношењу одлука и праву на правну заштиту у питањима животне средине („Сл. гласник РС“, бр. 38/09),
- Закон о превозу терета у друмском саобраћају („Сл. гласник РС“, бр. 68/2015),
- Закон о утврђивању надлежности Аутономне Покрајине Војводине („Сл. гласник РС“, бр. 99/09 и 67/12 – Одлука УС РС),
- Закон о јавним предузећима („Сл. гласник РС“, бр. 15/16),
- Закон о привредним друштвима („Сл. гласник РС“, бр.36/11, 99/11, 83/14 – др. закон, 05/15, 44/18 и 95/18),
- Правилник о садржини, начину и поступку израде и начину вршења контроле техничке документације према класи и намени објеката („Сл. гласник РС“, бр. 72/2018),
- Правилник о условима и начину разврставања, паковања и чувања секундарних сировина („Сл. гласник РС“, бр. 55/01, 72/09 – др. правилник и 56/10 – др. правилник),
- Правилник о критеријумима за одређивање локације и уређење депонија отпадних материја („Сл. гласник РС“, бр. 54/92),
- Правилник о методологији за процену опасности од хемијског удеса и од загађивања животне средине, мерама припреме и мерама за отклањање последица („Сл. гласник РС“, бр. 60/94),
- Правилника о садржини студије о процени утицаја на животну средину („Сл. гласник РС“, бр. 69/05),
- Правилник о врстама и количинама опасних материја, објектима и другим критеријумима на основу којих се сачињава план заштите од удеса и предузимају мере за спречавање удеса и ограничавање утицаја удеса на живот и здравље људи, материјална добра и животну средину („Сл. гласник РС“, бр. 48/16),
- Правилник о техничким нормативима за заштиту складишта од пожара и експлозија („Сл. лист СФРЈ“, бр.24/87),
- Правилник о техничким нормативима за стабилне уређаје за гашење пожара угљен-диоксидом („Сл. лист СФРЈ“, бр.44/83 и 31/89),
- Правилник о техничким нормативима за инсталације хидрантске мреже за гашење пожара („Сл. лист СФРЈ“, бр.3/18),
- Правилник о техничким нормативима за стабилне инсталације за дојаву пожара („Сл. лист СРЈ“, бр.87/93),

**Закон о управљању отпадом** („Сл. гласник РС“, бр. 36/09, 88/10, 14/16 и 95/18 – др. закон),

Овим законом уређују се: врсте и класификација отпада; планирање управљања отпадом; субјекти управљања отпадом; одговорности и обавезе у управљању отпадом; организовање управљања отпадом; управљање посебним токовима отпада; услови и поступак издавања дозвола; прекогранично кретање отпада; извештавање о отпаду и база података; финансирање управљања отпадом; надзор, као и друга питања од значаја за управљање отпадом.

**Подзаконски акти на основу Закона о управљању отпадом су:**

1. Уредба о листама отпада за прекогранично кретање, садржини и изгледу докумената који прате прекогранично кретање отпада са упутствима за њихово попуњавање („Сл. гласник РС”, бр. 60/09),
2. Уредба о одређивању појединих врста опасног отпада који се могу увозити као секундарне сировине („Сл. гласник РС”, бр. 60/09),
3. Уредба о листи неопасног отпада за које се не издаје дозвола, са документацијом која прати прекогранично кретање (“Сл. гласник РС”, бр. 102/10),
4. Уредба о производима који после употребе постају посебни токови отпада, обрасцу дневне евиденције о количини и врсти произведених и увезених производа и годишњег извештаја, начину и роковима достављања годишњег извештаја, обвезницима плаћања накнаде, критеријумима за обрачун, висину и начин обрачунавања и плаћања накнаде („Сл. гласник РС”, бр. 54/10, 86/11, 15/12 , 3/14, 31/15 - други пропис и 44/16 - други пропис, 43/17 – други пропис),
5. Уредба о врстама загађивања, критеријумима за обрачун накнаде за загађивање животне средине и обвезницима, висини и начину обрачунавања и плаћања накнаде („Сл. гласник РС”, бр. 113/05, 6/07, 8/10, 102/10, 15/12, 91/12, 25/15 - други пропис и 44/16 - други пропис, 43/17 - други пропис и 45/18),
6. Уредба о престанку важења Уредбе о управљању отпадним уљима („Сл. гласник РС”, бр. 71/10),
7. Уредба о престанку важења Уредбе о начину и поступцима управљања отпадом који садржи азбест („Сл. гласник РС”, бр.74/10),
8. Уредба о одлагању отпада на депоније („Сл. гласник РС”, бр. 92/10),
9. Уредба о Листи неопасног отпада за који се не издаје дозвола, са документацијом која прати прекогранично кретање („Сл. гласник РС”, бр. 102/10),
10. Уредба о врстама отпада за које се врши термички третман, условима и критеријумима за одређивање локације, техничким и технолошким условима за пројектовање, изградњу, опремање и рад постројења за термички третман отпада, поступању са остатком након спаљивања („Сл. гласник РС”, бр.102/10 и 50/12),
11. Уредба о превозу опасних материја у друмском и железничком саобраћају („Сл. гласник РС”, бр. 53/02),
12. Правилник о обрасцу Документа о кретању опасног отпада, обрасцу претходног обавештења, начину његовог достављања и упутству за њихово попуњавање („Сл. гласник РС”, бр. 17/17),
13. Правилник о обрасцу захтева за издавање дозволе за складиштење, третман и одлагање отпада („Сл. гласник РС”, бр.38/18),
14. Правилник о начину и поступку управљања отпадним гумама („Сл. гласник РС”, бр. 104/09 и 81/10),
15. Правилник о категоријама, испитивању и класификацији отпада („Сл. гласник РС”, бр. 56/10),
16. Правилник о методологији за прикупљање података о саставу и количинама комуналног отпада на територији јединице локалне самоуправе („Сл. гласник РС”, бр. 61/10),
17. Правилник о условима, начину и поступку управљања отпадним уљима („Сл. гласник РС”, бр. 71/10),
18. Правилник о садржини потврде о изузимању од обавезе прибављања дозволе за складиштење инертног и неопасног отпада („Сл. гласник РС”, бр. 73/10),
19. Правилник о поступању са отпадом који садржи азбест („Сл. гласник РС”, бр. 75/10),
20. Правилник о управљању медицинским отпадом („Сл. гласник РС”, бр. 78/10),
21. Правилник о начину и поступку управљања истрошеним батеријама и акумулаторима („Сл. гласник РС”, бр. 86/10),

22. Правилник о престанку важења Правилника о критеријумима за одређивање локације и уређење депонија отпадних материја („Сл. гласник РС", бр. 92/10),
23. Правилник о начину складиштења, паковања и обележавања опасног отпада („Сл. гласник РС", бр. 92/10),
24. Правилник о садржини, начину вођења и изгледу Регистра издатих дозвола за управљање отпадом („Сл. гласник РС", бр. 95/10),
25. Правилник о обрасцу дневне евиденције и годишњег извештаја о отпаду са упутством за његово попуњавање („Сл. гласник РС", бр. 95/10 и 88/15),
26. Правилник о начину и поступку за управљање отпадним флуоресцентним цевима које садрже живу („Сл. гласник РС", бр. 97/10),
27. Правилник о условима и начину сакупљања, транспорта, складиштења и третмана отпада који се користи као секундарна сировина или за добијање енергије („Сл. гласник РС", бр. 98/10),
28. Правилник о начину и поступку управљања отпадним возилима („Сл. гласник РС", бр. 98/10),
29. Правилник о листи електричних и електронских производа, мерама забране и ограничења коришћења електричне и електронске опреме која садржи опасне материје, начину и поступку управљања отпадом од електричних и електронских производа („Сл. гласник РС", бр. 99/10),
30. Правилник о поступању са уређајима и отпадом који садржи ПЦБ („Сл. гласник РС", бр. 37/11),
31. Правилник о изменама Правилника о листи ПОПс материја, начину и поступку за управљање ПОПс отпадом и граничним вредностима концентрација ПОПс материја које се односе на одлагање отпада који садржи или је контаминиран ПОПс материјама („Сл. гласник РС", бр. 65/11 и 17/17),
32. Правилник о начину и поступку управљања отпадом од титан-диоксида, мерама надзора и мониторинга животне средине на локацији („Сл. гласник РС", бр. 01/12),
33. Правилник о усклађеним износима накнаде за управљање посебним токовима отпада („Сл. гласник РС", бр. 45/18 и 67/18),
34. Правилник о усклађеним износима подстицајних средстава за поновну употребу, рециклажу и коришћење одређених врста отпада („Сл. гласник РС", бр. 43/17),
35. Правилник о начину вођења и изгледу евиденције депонија и сметлишта на подручју јединице локалне самоуправе („Сл. гласник РС", бр. 18/18).

### **Закон о амбалажи и амбалажном отпаду** („Сл. гласник РС", број 36/09 и 95/18 – др. закон),

Овај закон уређује услове заштите животне средине које амбалажа мора да испуњава за стављање у промет, управљање амбалажом и амбалажним отпадом, извештавање о амбалажи и амбалажном отпаду, економске инструменте, као и друга питања од значаја за управљање амбалажом и амбалажним отпадом. Овај закон примењује се за сву амбалажу пласирану на тржиште Републике Србије и сав амбалажни отпад који је настао привредним активностима на територији Републике Србије, без обзира на његово порекло, употребу и коришћени амбалажни материјал.

### **Подзаконски акти на основу Закона о амбалажи и амбалажном отпаду:**

1. Правилник о врстама амбалаже са дугим веком трајања („Сл. гласник РС", бр.70/09),
2. Правилник о критеријумима за одређивање шта може бити амбалажа, са примерима за примену критеријума и листи српских стандарда који се односе на основне захтеве које амбалажа мора да испуњава за стављање у промет („Сл. гласник РС", бр. 70/09),

3. Правилник о годишњој количини амбалажног отпада по врстама за које се обавезно обезбеђује простор за преузимање, сакупљање, разврставање и привремено складиштење („Сл. гласник РС", бр.70/09),
4. Правилник о начину нумерисања, скраћеницама и симболима на којима се заснива систем идентификације и означавања амбалажних материјала („Сл. гласник РС", бр. 70/09),
5. Правилник о врсти и годишњој количини амбалаже коришћене за упаковану робу стављену у промет за коју произвођач, увозник, паркер/пунилац и испоручилац није дужан да обезбеди управљање амбалажним отпадом („Сл. гласник РС", бр. 70/09),
6. Правилник о граничној вредности укупног нивоа концентрације олова, кадмијума, живе и шестовалентног хрома у амбалажи или њеним компонентама, изузецима од примене и року за примену граничне вредности („Сл. гласник РС", бр. 70/09),
7. Правилник о садржини и начину вођења Регистра издатих дозвола за управљање амбалажним отпадом („Сл. гласник РС", бр. 76/09),
8. Уредба о утврђивању Плана смањења амбалажног отпада за период од 2015. до 2019. године („Сл. гласник РС", бр. 144/14),
9. Уредба о критеријумима за обрачун накнаде за амбалажу или упакован производ и ослобађање од плаћања накнаде, обвезницима плаћања, висини накнаде као и начину обрачунавања и плаћања накнаде („Сл. гласник РС", бр. 08/10 и 22/16),
10. Правилник о обрасцима извештаја о управљању амбалажом и амбалажним отпадом („Сл. гласник РС", бр. 21/10, 10/13 и 44/18 – др. закон),
11. Правилник о хемикалијама за које је произвођач или увозник дужан да утврди кауцију за појединачну амбалажу у коју је смештена та хемикалија и о висини кауције за одређену амбалажу према врсти амбалаже или хемикалије која је у њу смештена („Сл. гласник РС", бр. 99/10),
12. Правилник о техничким и другим захтевима за пластичне кесе са адитивом за оксидациону разградњу и биоразградњу, о оцењивању усаглашености и условима које мора да испуни именовано тело („Сл.гласник РС", бр. 03/12).

#### **Уредба о одлагању отпада на депоније („Сл. гласник РС", бр. 92/10).**

Уредба представља базни документ за све активности у погледу пројекта изградње централног постројења за третман отпада овог региона, али и за даљи оперативни рад, јер се на основу ове уредбе прописују услови и критеријуми за одређивање локације, технички и технолошки услови за пројектовање, изградњу и рад депонија отпада, врсте отпада чије је одлагање на депонији забрањено, количине биоразградивог отпада која се може одложити, критеријуми и процедуре за прихватање или неприхватање, односно одлагање отпада на депонију, начин и процедуре рада и затварања депоније, садржај и начин мониторинга рада депоније, као и накнадног одржавања после затварања депоније.

#### **Стратегија управљања отпадом у периоду од 2010– 2019 године („Сл. гласник РС", бр. 29/10).**

Стратегија представља основни документ који обезбеђује услове за рационално и одрживо управљање отпадом на нивоу Републике Србије. У оквиру стратегије разматрају се потребе за институционалним јачањем, развојем законодавства, спровођењем прописа на свим нивоима, едукацијом и развијањем јавне свести.

Стратегија управљања отпадом:

- Одређује основну оријентацију управљања отпадом за наредни период, у сагласности са политиком ЕУ у овој области и стратешким опредељењима Републике Србије;
- Усмерава активности хармонизације законодавства у процесу приближавања законодавству ЕУ;

- Идентификује одговорности за отпад и значај и улогу власничког усмеравања капитала;
- Поставља циљеве управљања отпадом за краткорочни и дугорочни период;
- Утврђује мере и активности за достизање постављених циљева.

У Републици Србији, у току је израда Стратегије за наредни период.

За управљање отпадом и успостављање регионалног система поред Закона о управљању отпадом од изузетног значаја су и следећи закони:

**Закон о локалној самоуправи** („Сл. гласник РС”, бр. 129/07, 83/14 – др. закон, 101/16 – др. закон и 47/18)

Закон уређује права и дужности јединице локалне самоуправе утврђене Уставом, законом, другим прописом и статутом (изворни делокруг и поверени послови), као што су доношење програма развоја, урбанистичких планова, буџета и завршних рачуна; уређење обављања комуналних делатности (одржавање чистоће у градовима и насељима, одржавање депонија итд.); обезбеђење организационих, материјалних и других услова за обављање комуналних делатности; старање о заштити животне средине. Закон дефинише и начин финансирања јединица локалне самоуправе и то из изворних јавних прихода општине и уступљених јавних прихода Републике (локалне комуналне таксе, накнада за заштиту животне средине, приходи од концесионе накнаде за обављање комуналних делатности и др.); дефинише и могућност сарадње и удруживања јединица локалне самоуправе ради остваривања заједничких циљева, планова и програма развоја, као и других потреба од заједничког интереса;

**Закон о комуналним делатностима** („Сл. гласник РС”, бр. 88/11, 104/16, Одлуку УС РС - 46/14 и 95/18).

Закон одређује комуналне делатности и уређује опште услове и начин њиховог обављања, омогућава организовање и обављање комуналних делатности за две или више општина, односно насеља, под условима утврђеним законом и споразумом скупштина тих општина, те даје овлашћење општини или граду да у складу са овим законом уређује и обезбеђује услове обављања комуналних делатности и њиховог развоја и др;

**Закон о Стратешкој процени утицаја на животну средину** („Сл. гласник РС”, бр. 135/04 и 88/10).

Овим законом уређују се услови, начин и поступак вршења процене утицаја одређених планова и програма на животну средину, ради обезбеђивања заштите животне средине и унапређивања одрживог развоја интегрисањем основних начела заштите животне средине у поступак припреме и усвајања планова и програма.

**Закон о интегрисаном спречавању и контроли загађивања животне средине** („Сл. гласник РС”, бр. 135/04 и 25/15),

Закон уређује услове и поступке за издавање интегрисане дозволе за постројења и активности која могу имати негативне утицаје на здравље људи, животну средину или материјална добра; одређује врсте активности и постројења; уређује надзор и друга питања од значаја за спречавање и контролу загађивања животне средине.

## 1.12. Услови локације и даља истраживања

Извођач треба да прегледа постојећу документацију која је приложена уз Тендер у погледу локације на којој ће се изводити Трансфер станица са компостилиштем и да процени да ли је потребно прикупити додатне

информације о локацији. Извођач преузима одговорност да су потреба додатна истраживања на предметној локацији која ће припремити у виду пратећих елабората у оквиру пројектно-техничке документације. Обавеза извођача је да провери постојање подземних инсталација и структура на локацији. Обавеза извођача према овом уговору је да припреми и минимално:

- Геодетски елаборат 0 стања локације са обележавањем висина, топографије терена, постављање геодетских маркера, обележавањем граница парцеле.
- Геомеханички елаборат са потребним истраживањима ради израде пројектно техничке документације (посебно пројекта за извођење) за све објекте у оквиру комплекса.

## 2. ПРОЈЕКТНИ ЗАДАТАК И ПРОЦЕСНИ ЗАХТЕВИ

### 2.1 Подлоге за пројектовање

Пројектну документацију пројекта за грађевинску дозволу (ПГД) и пројекта за извођење (ПЗИ) припремити на основу следећих подлога:

- Ктп-е
- Копије плана
- Пројектни задатак за пројекат ПГД и ПЗИ
- Локацијске услове бр. РОП-ВРБ-21543-ЛОЦ-1/2019 од 08.08.2019.
- Идејног решења (ИДР) за „Трансфер станицу са рециклажним центром и компостилиштем“ у Врбасу, бр. ИДР-788/19, од јула 2019. год. Који је израђен од стране „Андзор Инжењеринг“ д.о.о. из Новог Сада на основу којих су прибављани локацијски услови
- „Студија изводљивости укључивања трансфер станице са рециклажним центром и компостилиштем у Врбасу у регионални систем управљања отпадом.“ Коју је израдио „Андзор Инжењеринг“ д.о.о. из Новог Сада.

### 2.2 Генерални пројектни задатак

У оквиру овог Уговора Извођач треба да припреми и преда Инвеститору, Финансијеру и Надзорном органу на сагласност пројектно техничку документацију за „Трансфер станицу са рециклажним центром и компостилиштем“. Пројектно-техничка документација обухвата:

Пројекат за грађевинску дозволу (ПГД), пројекат за извођење (ПЗИ) и пројекат изведеног објекта (ПИО за 1. Фазу – изградња компостилишта) које је потребно израдити у складу са Техничким захтевима, одредбама Закона о планирању и изградњи, као и Правилника о садржини, начину и поступку израде и начину вршења контроле техничке документације према класи и намени објекта. У оквиру пројектне документације неопходно је припремити пратеће елаборате истудије: Геомеханички елаборат, Геодетски снимак 0 стања, Елаборат енергетске ефикасности (за објекте за које је потребна припрема ЕЕ елабората), Главни пројекат заштите од пожара, итд.

### 2.3 Основне карактеристике Трансфер станице са рециклажним центром и компостилишта

### 2.3.1. Трансфер станица са рециклажним центром

Општина Врбас се, израдом ове пројектно-техничке документације, и изградњом компостилишта припрема за укључење у регионални систем управљања отпадом са регионалном санитарном депонијом на територији Града Новог Сада. Упоредо са изградњом трансфер станице са рециклажним центром и компостилишта, град ће бити у обавези да уђе у процес примарне сепарације отпада на месту његовог настанка. Организација примарне сепарације на нивоу општине, дефинише се Локалним планом управљања отпадом који се усваја на десет година.

То значи да ће, усвајањем оваквог начина примарне сепарације, на трансфер станицу долазити возила посебно за „суви отпад“ (само секундарне сировине) који ће се раздвајати и балирати у хали за сепарацију јер се ради о рециклажном отпаду и посебно за „мокри отпад“ (остаци комуналног отпада након издвајања биодеграбилне фракције) који ће се на трансфер станици претоварати у роло контејнере и одвозити на санитарну депонију, а да ће директно на компостилиште одлазити сав компостабилни отпад из домаћинства и са зелених површина.

Опасан отпад из домаћинства је, због његових карактеристика, забрањено одлагати на депоније на основу Уредбе о одлагању отпада на депоније, а у складу са Законом о управљању отпадом, забрањено је мешати опасан отпад са комуналним отпадом.

До тада, оставља се могућност физичким лицима да га лично довезу на ТС и одложе на прописан начин.

На улазу у ТС ће се вршити визуелна провера и контрола отпада који буде доносило становништво, како би се спречило складиштење отпада који је забрањено одлагати у ТС. На ТС није предвиђено да се врши прихват, манипулација и привремено складиштење оних врста отпада које могу угрозити здравље људи и животну средину (опасног отпада), односно:

- Медицинског и фармацеутског отпада,
- Хемијски опасног и штетног отпада,
- Радиоактивног отпада,
- Кланичког отпада и тела угинулих животиња,
- Опасног запаљивог отпада, сем амбалаже од боја и лакова из домаћинства који могу садржати мање количине растварача,
- Експлозивних средстава, укључујући и резервоаре у којима су држани гасови под притиском или нафтни деривати и
- Оружја и делова оружја
- Течног отпада.

Сепарација у ТС служи за раздвајање садржаја „суве канте“ накомпоненте, али има и превентивни карактер, како би се спречило присуство нежељених елемената у примарно селектованом отпаду који би утицао на преузимање отпада од стране оператера, односно прерађивача и како би се спречило мешање опасног отпада са неопасним. Садржај ТС, одређен је функцијом прикупљања, мерења, сортирања, балирања, одлагања и испоручивања регистрованим рециклерима појединих врста отпада и/или компактирања и одвожења отпада на депонију. ТС чине:

- Рециклажно двориште,
- Хала за сепарацију и привремено складиштење балираног отпада,
- Претоварна станица,
- Манипулативно – опслужни плато,
- Саобраћајнице и инфраструктурна мрежа (водовод, канализација, расвета, противпожарна мрежа, видео надзор итд.),
- Заштитни зелени појас.

На локацију трансфер станице свакодневно пристижу камиони који довозе делимично селектован или мешани комунални отпад, као и издвојен баштенски, грађевински и

кабасти кућни отпад. Сва пристигла возила пролазе процес идентификације на улазу за довоз отпада и мерење пуног камиона на колској ваги, а затим се упућују на одређене локације, узависности од типа отпада који довозе. Осим возила ЈКП-а, на локацију депонију долазе и корисници комуналних услуга приватним возилима да би у посебне контејнере и боксове у оквиру платоа сабирне станице, сами одложили различите врсте отпада. Празна комунална возила се мере и на излазу како би се утврдила количина одложеног отпада.

У комплекс ТС дозвољен је приступ:

- Возилима за довоз мешаног чврстог комуналног отпада, након извршене контроле садржаја возила,
- Возилима за довоз и одвоз секундарних сировина у ринфузном стању и посебних токова отпада након извршене контроле садржаја, ЈКП и приватна лица,
- Возилима за одвоз ролоконтејнера са пресованим отпадом,

### 2.3.2. Компостилиште

Изградња компостилишта на локацији у Врбасу се заснива на следећем:

- Капацитет компостилишта је 2000 т/год
- Постројење ће бити отворено 6 дана недељно што је 300 дана/год.
- Радно време: 300 дана годишње, у 1 смени од 7 ефективних сати дневно,
- Унос органског отпада се процењује на 6,7 тона сировина дневно,
- Отпад потиче од сакупљеног органског отпада, отпада који је одређен за компостирање у постројењу за сепарацију,
- Влажност испорученог отпада је 50-60%,
- Процес чини фаза компостирања и фаза сазревања компоста,
- Место складиштења,
- Смањење тежине за 45%,

Према идејном решењу, потребно је применити полу интензивни поступак на отвореном, који обухвата:

- Прихват биоразградивог отпада из домаћинства, осталог „зеленог отпада“ и жетвеног отпада од пољопривреде,
- Улазна контрола,
- Претовар и механичка обрада биолошки разградивог отпада сецкалицом на самом компостилишту, мешање и, по потреби, третман средствима за активацију бактерија,
- Полагање на компостилиште (на отвореном, полуинтензивни поступак),
- Трајно одлагање на депонију или сушење, паковање и продаја компоста.

У складу са идејним решењем, усвојен је полуинтензивни поступак компостирања са тунелима. Приликом разраде пројекта може се дати решење за компостирање на отвореном бетонском платоу.

На предвиђеној локацији за компостилиште, предвиђене су три зоне које обухватају наведене садржаје: пријемна зона, компостилиште, зона за сазревање компоста.

## 2.4 Садржај и обим пројектне документације

Потребно је израдити комплетну пројектно-техничку документацију за Пројекат за грађевинску дозволу (ПГД), Пројекат за извођење (ПЗИ) и Пројекат изведеног објекта (ПИО за прву фазу извођења радова) са пратећим потребним елаборатима и студијама, документација се састоји од следећих целина:

**ДЕЛОВИ ПРОЈЕКТА ПГД, ПЗИ И ПИО:**

**Одредиће одговорни пројектант у складу са: Правилником о садржини, начину и поступку израде и начину вршења контроле техничке документације према класи и намени ОБЈЕКТА ("Сл. гласник РС", бр. 72/2018)**

- 1- Главна свеска
- 2- Пројекат Архитектуре
- 3- Пројекат конструкција и грађевински пројекат
- 4- Хидротехничке инсталације
- 5- Електроенергетске инсталације
- 6- Телекомуникационе и сигналне инсталације
- 7- Машинске инсталације
- 8- Технологија
- 9- Пројекат саобраћајница и саобраћајне сигнализације
- 10- Пројекат озелењавања

**ПРАТЕЋЕ СТУДИЈЕ И ЕЛАБОРАТИ:**

- Пројекат противпожарне заштите (Елаборат заштите од пожара)
- Студија процене утицаја на животну средину
- Елаборат енергетске ефикасности
- Геомеханички елаборат
- Геодетски снимак 0 стања
- Уколико се планира изградња бунара неопходно је припремити сву законом прописану документацију за бунар

Свака целина техничке документације мора да садржи и змеђу осталог:

**Општу документацију**

- Решење о одређивању одговорних пројектаната
- Изјаву одговорног пројектанта
- Лиценцу одговорног пројектанта
- Пројектни задатак оверен од стране Инвеститора

**Текстуалну документацију**

- Технички извештај
- Техничке услове за извођење радова

**Нумеричку документацију**

- Прорачуни и димензионисање
- Предмер и предрачун радова
- Табеларне доказнице количина радова

**Графичка документација**

- Ситуационе планове
- Основе, пресеке и изгледа објеката
- Подужне и попречне профиле и нфраструктуре
- Потребне графичке прилоге, шеме, детаље, итд.

**ОВО ЈЕ СВЕ У СКЛАДУ СА ПРАВИЛНИКОМ о садржини, начину и поступку израде и начину вршења контроле техничке документације према класи и намени ОБЈЕКТА ("Сл.**

гласник РС", бр. 72/2018) и Правилник о поступку спровођења обједињене процедуре електронским путем "Службени гласник РС", број 68 од 25. септембра 2019. године.

### 2.5 Достављање пројектне документације

Све фазе пројекта Пројектант треба да достави Инвеститору на одобрење у електронској форми на ЦД-у, потписан електронским сертификатом пројектаната, као и у 4 штампана примерка, ради вршења техничке контроле и добијања Грађевинске дозволе и сагласности. Пројектна документација треба да буде припремљена на српском и енглеском језику, тако да се предају 4 штампана примерка на српском и 2 примерка на енглеском језику. Одобрење на пројектну документацију Извођач мора да добије од стране Инвеститора (преглед врше Инвеститор и Надзорни орган) као и од Финансијера пројекта ГИЗ а.

### 2.6 Припремни радови

### 2.7 Трансфер станица са рециклажним центром

На комплексу Трансфер станице са рециклажним центром и компостилиштем, предвиђена је изградња две функционалне целине чија је обједињена функција дефинисана усвојеним технолошким процесом. То су:

- Трансфер станица са рециклажним центром (ТС) и
- Компостилиште

Планирана је изградња свих објеката и комуналне инфраструктуре неопходне за функционисање трансфер станице са рециклажним двориштем и компостилиштем.

Улаз и излаз из комплекса планирани су на једном месту, које је строго контролисано, са рампом и оградом од „универзал“ жичаног плетива око читавог комплекса. Улазно – излазна капија је ширине која омогућава несметан и безбедан улаз – излаз специјализованих возила за комунални отпад, као и механизације која се користи у предметном комплексу. Улаз-излаз ће бити формиран посебно за пешаке и посебно за колски саобраћај.

### 2.8 Улазно/излазна зона ( портирница и вагарска кућица)

у оквиру трансфер станице са рециклажним центром и компостилиштем у Врбасу (Објекат бр. 3 на ситуационом плану)

#### ЛОКАЦИЈА

Објекат портирнице / вагарске кућице лоциран је у непосредној близини улаза у трансфер станицу, заједно са колском вагом, у склопу пријемно-отпремне зоне у којој се одвија пријем и идентификација возила, контрола садржаја, упућивање до наредне зоне и излаз возила.

У близини портирнице предвиђен је и простор за паркирање возила са 4 паркинг места (4 ПМ – 2,5 x 5,0 м), намењен за паркирање особних возила за запослене, за службена возила и за возила странке.

#### ОПШТИ ПОДАЦИ, САДРЖАЈ И ФУНКЦИЈА

Објекат је монтажни, контејнерског типа, спољних димензија: 6,00 x 2,40 м (h=2,65 м). У оквиру приземног објекта портирнице / вагарске кућице предвиђена је главна просторија за портира/особље и помоћна просторија тоалета. Главној просторији се

приступа директно споља; улаз и простор према колској ваги су наткривени надстрешницом и кровном стрехом.

Портирница / вагарска кућица намењена је за послове обезбеђења комплекса, људи и опреме, као и за обављање административних послова, будући да је у објекту и мерни инструмент колске ваге, па има функцију идентификације доведеног отпада на улазу и мерења пуног камиона на колској ваги, као и мерења празних комуналних возила на излазу (како би се утврдила стварна количина одложеног отпада). Колска вага намењена је за мерење масе пуних / празних возила на уласку-изласку.

#### КОНСТРУКЦИЈА И МАТЕРИЈАЛИЗАЦИЈА ОБЈЕКТА

Конструкција и материјализација објекта су стандардне за савремене објекте контејнерског типа: челични лим, челична подконструкција и сендвич панели, са квалитетном ПВЦ столаријом.

Челична конструкција стандардно се израђује од поцинкованог челичног лима 2 мм и челичних хладно обликованих профила у поду и крову. Конструкција је допунски заштићена епоксидним и полиуретанским двокомпонентним бојама – таква структура и антикорозивна заштита обезбеђују високу трајност конструкције уз минимално одржавање.

Плафон и кров израђују се од полиуретанског сендвич панела и челичне подконструкције, са допунском изолацијом каменом вуном. На челичну подконструкцију поставља се ОСБ плоча 10 мм, преко које се пертловањем причвршћује пластифицирани поцинковани челични лим дебљине 0,5 мм, који служи као кровни покривач.

Зидови се монтирају од полиуретанских сендвич панела дебљине 50мм. На зидове се надградно монтирају каналице за електроинсталације (каблови, утичнице и прекидачи) и хидротехничке инсталације (ПВЦ цеви).

Под се састоји од полиуретанског сендвич панела 40мм дебљине, преко кога се поставља ОСБ плоча 10мм, а као завршна подна облога користи се ламинат, линолеум или „винфлекс“, зависно од намене просторије. Под се налази на снажној конструкцији од челичних цеви и посебно савијених поцинкованих носача, који се монтирају на АБ плочу.

Фасадна столарија предвиђена је од висококвалитетних вишекоморних ПВЦ профила, са нискоемисионим термостаклима и квалитетним оковима. Унутрашња столарија (једнокрилна заокретна врата) предвиђа се од квалитетних алуминијумских профила без термопрекида, са испуном крила од самогасивог стиропора  $d=4$  цм и обостраном облогом од Ал лима. Врата се опремају гуменим заптивним тракама на штоковима, као и потребним оковом и бравама, у складу са наменом просторије.

Од додатне опреме предвиђена је монтажа лагане надстрешнице са кровним покривачем од лима, која се монтира целом дужином подужног зида према колској ваги, као и једноводан коси кров (који се обично додаје у зонама појачаних снежних падавина, као и тамо где се планира рок употребе контејнера преко 10 година).

#### 2.9 Објекат за запослене

у оквиру трансфер станице са рециклажним центром и компостилиштем у Врбасу (Објекат бр. 14 на ситуационом плану)

#### ЛОКАЦИЈА

Објекат је лоциран у непосредној близини хале за сепарацију. У близини канцеларија предвиђен је и паркинг простор за запослене, са 3 ПМ. предвиђен је и паркинг простор за запослене, са 3 ПМ.

#### ОПШТИ ПОДАЦИ, САДРЖАЈ И ФУНКЦИЈА

Објекат је модуларни, контејнерског типа, спољних димензија: 9,60 x 6,00 м (h=2,65 м), формиран комбиновањем-спајањем 4 контејнерска модула. У оквиру приземног објекта предвиђене су следеће просторије: канцеларија са тоалетом, ходник, чајна кухиња са трпезаријом и две гардеробе (м/ж), свака од гардероба је са сопственим санитарним чвором и тушевима. У објекту су предвиђена два директна приступа споља: један улаз за део објекта где су гардеробе и трпезарија, а други улаз за канцеларију, која има и унутрашњу топлу везу са остатком просторија.

#### КОНСТРУКЦИЈА И МАТЕРИЈАЛИЗАЦИЈА ОБЈЕКТА

Конструкција и материјализација објекта су стандардне за објекте контејнерског типа: челични лим, челична подконструкција и сендвич панели, са квалитетном ПВЦ столаријом.

Челична конструкција стандардно се израђује од поцинкованог челичног лима 2 мм и челичних хладнообликованих профила у поду и крову. Конструкција је допунски заштићена епоксидним и полиуретанским двокомпонентним бојама – таква структура и антикорозивна заштита обезбеђују високу трајност конструкције уз минимално одржавање.

Плафон и кров израђују се од полиуретанског сендвич панела и челичне подконструкције, са допунском изолацијом каменом вуном. На челичну подконструкцију поставља се ОСБ плоча 10 мм, преко које се пертловањем причвршћује пластифицирани поцинковани челични лим дебљине 0,5 мм, који служи као кровни покривач.

Зидови се монтирају од полиуретанских сендвич панела дебљине 50мм. На зидове се надградно монтирају каналице за електроинсталације (каблови, утичнице и прекидачи) и хидротехничке инсталације (ПВЦ цеви).

Под се састоји од полиуретанског сендвич панела 40мм дебљине, преко кога се поставља ОСБ плоча 10мм, а као завршна подна облога користи се ламинат, линолеум или „винфлекс“, зависно од намене просторије. Под се налази на снажној конструкцији од челичних цеви и посебно савијених поцинкованих носача, који се монтирају на АБ плочу.

Фасадна столарија је предвиђена од висококвалитетних вишекоморних ПВЦ профила, са нискоемисионим стаклима и квалитетним оковима. Унутрашња столарија (једнокрилна заокретна врата) предвиђа се од квалитетних алуминијумских профила без термопрекида, са испуном крила од самогасивог стиропора д=4 цм и обостраном облогом од Ал лима. Врата се опремају гуменим заптивним тракама на штоковима, као и потребним оковом и бравама, у складу са наменом просторије.

Од додатне опреме предвиђена је монтажа двоводног косог крова (који се обично додаје у зонама појачаних снежних падавина, као и тамо где се планира рок употребе контејнера преко 10 година). Кров је додатно препуштен изнад једне подужне и једне бочне фасаде, како би послужио и као надстрешница изнад два улаза.

***Контејнерске објекте треба опремити одговарајућим намештајем (столови, столице, комодe, метални ормари за свлачионице, намештај за чајну кухињу итд.) као и одговарајућом техничком опремом која се не односи на процесе који су аутоматизовани већ на рачунаре, штампаче, скенере итд. који су неопходни за рад.***

#### 2.10 Рециклажно двориште

у оквиру трансфер станице са рециклажним центром и компостилиштем у Врбасу (Објект бр. 4 на ситуационом плану)

#### ЛОКАЦИЈА

Надстрешница је лоцирана на платоу у непосредној близини саобраћајнице и претоварне станице. Надстрешница је део сабирног центра са рециклажним двориштем, које служи за обезбеђење смештајног капацитета примарно селектованог отпада, балирање и смештај балираних секундарних сировина. На наткривеном простору платоа врши се пријем, сепарација, привремено складиштење секундарних сировина (пластика, ПЕТ амбалажа, папир, текстил, стакло, ситно гвожђе, дрво (обрађено), алуминијумске конзерве, електрични и електронски отпад (електрични отпад са фреоном, и електронски отпад), опасан кућни отпад (старе флуоресцентне цеви, стари акумулатори, рабљена уља, амбалажа од кућне хемије, амбалажа од боја и лакова, искоришћене батерије и контаминирани апсорбенти), кабасти и расути отпад (аутомобилске гуме, кабасти кућни отпад, грађевински отпад, бела техника без фреона...) у одговарајућим контејнерима.

#### ОПШТИ ПОДАЦИ, САДРЖАЈ И ФУНКЦИЈА

Надстрешница је отвореног типа, спољних димензија наткривене површине: 24,20 x 7,00 м (чиста висина  $h=4,45$  м).

Надстрешница са контејнерима за секундарне сировине наткрива простор тзв. рециклажног двориште, где се смешта низ контејнера за одлагање: стакла, ПЕТ амбалаже, остале пластике, алуминијумских конзерви, папира, ситног гвожђа и обојених метала, дрвета (обрађеног) и текстила. Контејнери су запремине  $V=7$  м<sup>3</sup> и морају бити видно обележени. У зависности од врсте секундарне сировине која се у њима одлаже мрежастог, отвореног или затвореног типа са монтажном-демонтажним поклопцем, метални израђени од челичних лимова дебљине лима 3мм и челичних профила дебљине 4мм. Контејнери се подижу Аутоподизачем за скип контејнере који има одговарајуће елементе тако да може да празни контејнере у вертикалном положају.

Контејнери за електрични и електронски отпад треба да буду отвореног типа са дуплим дном у којем ће се сакупљати оцедна течност са славином за испуст, запремине  $V=10$  м<sup>3</sup>. Унутрашња заштита контејнера мора бити бојама отпорним на соли, базе и киселине а споља антикорозивном бојом и емајл лаком отпорним на атмосфериле. Контејнер мора бити видно обележен.

Контејнери за складиштење опасног отпада треба да буду затвореног типа који поседује танкван за изливену течност. Ова врста контејнера мора бити вентилирана. Унутрашња заштита контејнера мора бити бојама отпорним на соли, базе и киселине а споља антикорозивном бојом и емајл лаком отпорним на атмосфериле. Контејнер мора бити видно обележен.

Сем контејнера потребно је предвидети одговарајуће бачве. Потребно је обезбедити бачве за рабљена уља, за амбалажу од боја и лакова, за искоришћене батерије, за апсорбент и за контаминирани апсорбент. Такође потребно је обезбедити и бачве за ситан електронски отпад као што су мобилни телефони и сл.  $V=50$  л које се смештају у обезбеђеном контејнеру за електронски и електрични отпад.

#### КОНСТРУКЦИЈА И МАТЕРИЈАЛИЗАЦИЈА ОБЈЕКТА

Конструкција надстрешнице је комплетно челична. Стубови надстрешнице су кутијасте челичне ХОП профили позиционирани на средини распона тако, да у попречном правцу носе главне решетке (које имају горњи појас у нагибу), а у подужном правцу решетке различитих висина (које прате пројектовани нагиб кровних равни и имају паралелни горњи и доњи појас). Прецизне димензије појединачних елемената челичне кровне конструкције надстрешница биће одређене прорачунима пројекта конструкције, у даљим фазама разраде пројектно-техничке документације.

Стабилност кровних равни надстрешнице обезбеђује се постављањем кровних спрегова.

Чиста висина надстрешнице је 4,45 м (висина од рециклажног острва до облоге доњег појаса надстрешнице). Висина од коловоза до доње ивице надстрешнице је +4,60 м, чиме је омогућен несметан прилаз теретним возилима.

Кровни покривач на надстрешници је трапезасти лим постављен у нагибу ка средини распона. Темељи стубова надстрешнице су АБ темељи самци. Одвођење кишне канализације врши се хоризонталним олучним коритом и вертикалним олучним цевима позиционираним уз стубове.

Спољна облога надстрешнице је пластифицирани лим (опционо алубонд или квалитетна ПВЦ ламперија). Челична конструкција се премазује антикорозивном бојом и противпожарним премазом.

## 2.11 Хала за сепарацију и привремено складиштење балираног отпада

у оквиру трансфер станице са рециклажним центром и компостилиштем у Врбасу (Објект бр. 12 на ситуационом плану)

### ЛОКАЦИЈА

Хала је лоцирана приближно у средишту комплекса трансфер станице, у непосредној близини саобраћајница и контејнера са просторијама за раднике.

### ОПШТИ ПОДАЦИ, САДРЖАЈ И ФУНКЦИЈА

Хала је приземни објект, спољних димензија габарита 50,00 x 20,90 м и корисне висине  $h=6,50$  м (до доњег појаса кровне решетке), што омогућује несметано одвијање процеса сепарације отпада; максимална чиста висина износи  $h=9,40$  м (висина до слемена, у пољима између кровних решетки).

Главна улазна врата постављају се на северној, бочној фасади објекта, у оси приступне саобраћајнице, а на наспрамној фасади постављају се друга врата (како би хала била пролазна). На обе бочне фасаде, као и на подужној фасади оријентисаној ка канцеларијском контејнеру, пројектована су и пешачка врата за приступ, односно евакуацију радника.

У оквиру хале обезбеђен је оптималан простор за:

- опрему за сепарацију, коју чине: пријемни кош, коси транспортер, сортирне траке са сепарационим местима, контејнери за прихват отпада, преса за балирање, ваљци за утовар и манипулацију балама, електронска вага;
- контејнер управљачке јединице, са санитарним чвором;
- складишни простор за бале;
- манипулативни простор за палетни виљушкар.

### КОНСТРУКЦИЈА И МАТЕРИЈАЛИЗАЦИЈА ОБЈЕКТА

Хала је приземни објект, спољних димензија габарита 50,00 x 20,90 м и корисне висине  $h=6,50$  м (до доњег појаса кровне решетке), што омогућује несметано одвијање процеса сепарације отпада; максимална чиста висина износи  $h=9,40$  м (висина до слемена, у пољима између кровних решетки). Конструкција хале је комбинована армиранобетонска-челична. Армирано-бетонски стубови и повезујуће армирано-бетонске греде укрућења, које се монтирају на врху стубова, изводе се као префабриковани бетонски елементи, произведени у фабрици бетона и монтирани на лицу места. Марка бетона ових елемената је МБ30.

Веза-спој између стуба и греде није заливен, већ је остављена могућност слободног хода греде за укрућење на стубу  $\square\}2,5\text{cm}$  како би се омогућила температурна дилатација бетонских греда. Између стубова монтирају се и челичне фасадне ригле (на висини од цца 5,00 м), које служе као додатно укрућење конструктивног система и као помоћна подконструкција за монтажу фасадних отвора / светларника и аксијалних

вентилатора. Стабилност челичне конструкције постиже се постављањем вертикалних X-спрегова у зони спољних оса. Коначне, прецизне димензије појединачних конструктивних елемената конструкције биће одређене прорачунима пројекта конструкције, у даљим фазама разраде пројектно-техничке документације.

Армирано-бетонски стубови фундирају се на АБ темељима самцима који су повезани армирано-бетонским темељним гредама, које уједно служе и за прихват и ослањање фасадних панела. Испод бетонских стопа темеља самаца и темељних везних греда, а преко тампонског слоја шљунка, мора се прво извести подложни слој бетона  $d=10\text{cm}$  бетоном МБ10 због монтаже арматуре и оплате. Армирано-бетонски темељи самци испод стубова (стопе и чашице), као и темељне везне греде, изводе се на лицу места од монолитног бетона МБ30.

Подна плоча објекта изводи се као монолитна, дебљине  $d=20\text{cm}$ , на лицу места, са минималним падом од 0,5% од спољних зидова ка каналети са нагазним решеткама, постављеној подужно у поду хале. Подна плоча се изводи по систему шаховског распореда поља, са дилатационом фугом у правцу оса стубова у оба правца и по средини између стубова у оба правца. Горња површина плоче мора бити заравњена стручно и квалитетно, тако да омогућава сливање воде ка каналети.

Канал у поду процесне просторије изводи се од водонепропусног бетона са епоксидном заштитом, у нагибу према каналском сливнику и покрива се одговарајућим нагазним решеткама.

Кровна конструкција објекта хале пројектована је као челични кровни носач типа упуштене двоводне решетке, са хоризонталним доњим појасом и вертикалним и дијагоналним штаповима испуне, од кутијастих ХОП челичних профила различитих димензија. Главни кровни носачи су решеткасти носачи од кутијастих профила произведени у радионици и монтирани на лицу места. На кровне решетке ослањају се секундарни носачи - челичне рожњаче од ХОП профила, које носе кровниунакрсним спреговима.

Кров објекта формиран је као двоводан, са нагибом кровних равни од 6о и одвођењем атмосферилија системом кровних сливника (са грејачима) и вертикалних олучних цеви. Кровни покривач је кровни сендвич панел, са пуњењем од камене вуне или „ИПН” испуном дебљине  $d=100\text{ mm}$ , са хидроизолационом ПВЦ мембраном као завршним слојем.

Фасадне површине се материјализују од зидних сендвич панела са пуњењем од камене вуне или „ИПН” испуном дебљине  $d=100\text{ mm}$ , која има одлична термоизолациона и противпожарна својства. Зидни панели су са обостраном облогом од челичног лима, боје и профилације по избору пројектанта, у договору са инвеститором.

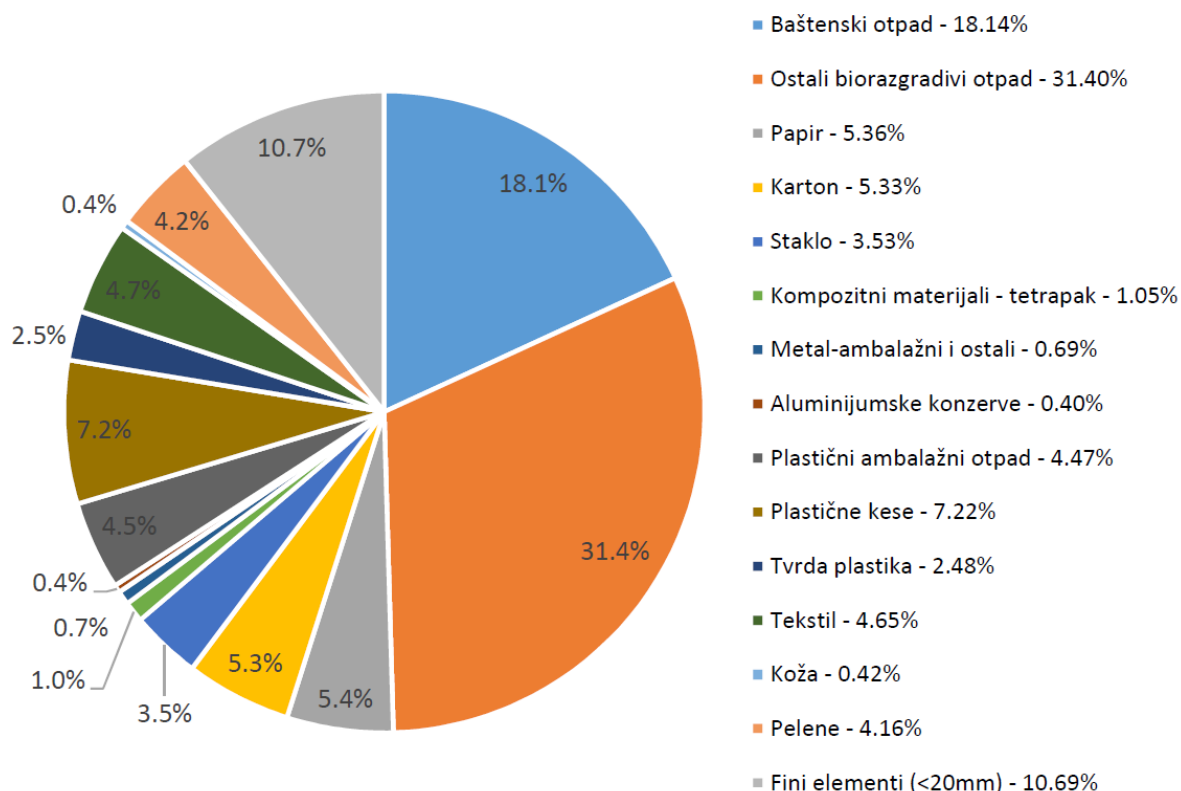
Целокупан лимарски опшив (слеме објекта, окапнице сокле, опшив атике, завршни спољни опшив фасадног панела на угловима објекта, опшив фасадних отвора) је од челичног пластифицираног лима у боји по избору пројектанта, у договору са инвеститором.

Главна улазна врата ће се извести као индустријска, секцијска подизна, са подконструкцијом од кутијастих челичних профила и са секцијама од сендвич панела са обостраном облогом од челичног лима. Пешачка врата су предвиђена од алуминијумских профила са термопрекидом и термоиспуном крила. Сва спољна врата се отвараја ка споља, у смеру излаза из просторије. Прозорски отвори су фиксни, са застакљењем од лексана и имају функцију светларника. Сву браварију антикорозионо заштитити два пута минимизирањем и два пута бојењем лак бојом за метал.

Унутрашња столарија предвиђа се од квалитетних алуминијумских профила без термопрекида, са испуном крила од самогасивог стиропора  $d=4\text{ cm}$  и обостраном облогом од Ал лима. Врата се опремају гуменим заптивним тракама на штоковима, као и потребним оковом и бравама, у складу са наменом просторије.

Поступак секундарне сепарације и балирање одвијаће се у монтажној хали. Технолошки процес сепарације и балирања отпада ће обухватати следеће операције:

- Пријем и мерење допремљеног рециклабилног материјала (сува канта) на колској ваги,
- Истовар рециклабилног материјала (сировина) у прихватни кош,
- Транспорт рециклабилног материјала (сировина), косим транспортером до сепарационе траке,
- Сортирање и издвајање рециклабилног материјала на сепарационој линији (6x2радна места),
- Манипулација пуним контејнерима са сортираним материјалима до преса за балитање,
- Перфорација ПЕТ амбалаже,
- Транспорт рециклабилног материјала у кош за балирање,
- Балирање сортираних секундарних сировина до складишног места,
- Транспорт балираних секундарних сировина у возила за одвожење,
- Утовар балираних секундарних сировина у возила за одвожење,
- Мерење масе балираних секундарних сировина које се одвозе из ЦЗСО на ваги,
- Допремање нерезицилабилног отпада (заосталог након сепарације) у кош преса трансфер станице
- Сабијање отпада унутар аброл контејнера,
- Одвоз контејнера са нерезицилабилним отпадом на депоновање.



Неопходна технолошка опрема за функционисање постројења за секундарну сепарацију је:

- Сортирница
- Балирница

- Електрична вага и софтверски систем за аутоматску евиденцију количине и врсте отпада
- Палетни виљушкар

Процес сепарације и балирања садржаја „сувих канти“, одвија се у монтажној хали. Технолошки процес сепарације и балирања отпада, обухвата следеће операције:

- Пријем и мерење допремљених рециклабилних материјала (сува канта) на колској ваги,
- 1) Истовар рециклабилних материјала (сировина) у усипни кош линије за сепарацију,
- 2) Транспорт рециклабилних материјала (сировина) косим транспортером до сепарационе траке,
- 3) Сортирање и издвајање рециклабилних материјала на сепарационој линији (6x2 радна места),
- 4) Сакупљање сортираног материјала у контејнере испод линије за сепарацију,
- 5) Пражњење контејнера помоћу подизача контејнера на тракасти транспортер до коша на линији за балирање,
- 6) Перфорација ПЕТ амбалаже,
- 7) Балирање сортираних секундарних сировина,
- 8) Транспорт балираних секундарних сировина до складишног места,
- 9) Утовар балираних секундарних сировина у возила за одвожење,
- 10) Мерење масе балираних секундарних сировина које се одвозе из ЦЗСО на ваги,
- 11) Допремање нерезицилабилног отпада (заосталог након сепарације) у кош пресе трансфер станице,
- 12) Сабијање отпада унутар роло контејнера,
- 13) Одвоз контејнера са нерезицилабилним отпадом на депоновање.

На самом улазу у ЦЗСО, налази се колска вага, на којој се мере возила која допремају садржај сувих канти са рециклабилним материјалом. После мерења возила, врши се њихов истовар у усипни/прихватни кош који се налази у простору унутар хале.

Из усипног/пријемног коша рециклабилни материјали се косим транспортером са лопатицама допремају на сортирну траку, тако што са косог транспортера падају на хоризонталну траку за сортирање испод и ниже постављену. Брзина кретања сортирне траке је променљива, односно подесива путем фреквентних регулатора.

Материјали који заостану после сортирања падају у посебан контејнер.

Издвојени рециклибалини материјал се сакупља у контејнерима за прихват сортираног отпада, испод сортирне линије. Дозирање сортираног материјала из контејнера у усипни кош пресе за балирање, врши се подизачем контејнера.

Кош пресе за балирање је опремљен ПЕТ префоратором.

Материјал за балирање се убацује у кош пресе који се пуни, док се не обезбеди довољна количина за прављење бале. Жица се убацује ручно у пресу и везује испресовани материјал. Након тога, преса за балирање аутоматски избацује балу на ваљке који се налазе испред пресе и служе за лакши утовар и манипулацију са балама. Испред пресе на котрљајућим ваљцима уграђује се електронска вага која мора да има могућност повезивања са компјутером и штампачем. На овакав начин се може пратити количина материјала која се

одради у току једне смене или радног дана, односно у томе месеца и година. Уградњом софтверског програма може се аутоматски водити и евиденција о врсти опада, оператеру који га преузима и сл.

Направљене бале се палетним виљушкарком превозе до складишног простора унутар хале. Препорука је да се папир/картон складиште унутар објекта, у циљу добијања боље откупне цене, уколико је материјал сув. Остале врте материјала могу да се складиште и на отвореном, ако у хали нема места. Предвиђено је да се бале чувају 7/15 дана, а најдуже 45 дана, до одвожења од стране откупљивача.

## 2.12 Претоварна станица

У оквиру трансфер станице са рециклажним центром и компостилиштем у Врбасу (Објекти бр. 8, 9, 10, 11 на ситуационом плану)

### ЛОКАЦИЈА

Претоварна станица је лоцирана на манипулативно-опслужном платоу, у непосредној близини приступне саобраћајнице трансфер станице, а чине је: прилазна рампа, претоварна платформа, контејнерски објекат са управљачком јединицом, стационарна хидраулична преса са усипним кошом и роло-контејнери са системом за аутоматско померање.

### ОПШТИ ПОДАЦИ, САДРЖАЈ И ФУНКЦИЈА

Претоварна станица је важна оперативна зона трансфер станице, са технолошки специфично опремљеним објектом, где се мешани отпад из комуналног возила директно претовара у усипни кош хидрауличне пресе, где долази до вишестепеног компактирања отпада, а потом до пуњења садржаја у роло прес контејнере.

Претоварну станицу чине следећи садржаји:

- Прилазна рампа са претоварном платформом (објекат бр.8)-на отвореном простору, дужине цца 27,50 м, са нагибом од 6°(11%);
- Стационарна хидраулична преса, усипни кош и надстрешница (објекат бр.9),
- Роло контејнери са системом за аутоматско померање (објекат бр.10),
- Контејнерски објекат са управљачком јединицом (објекат бр.11)

### КОНСТРУКЦИЈА И МАТЕРИЈАЛИЗАЦИЈА ОБЈЕКТА ПРЕТОВАРНЕ СТАНИЦЕ

#### **Прилазна рампа са претоварном платформом (објекат бр.8)**

Рампа и платформа су планирани на отвореном простору, од армираног бетона и са заштитном металном оградом висине 1,10 м.

Навозна рампа је дужине цца 27,50 м, са нагибом од 6°(11%).

Претоварна платформа за истовар из комуналног возила у прихватни кош је дужине цца 10,20 м, са заштитним подним граничником на ивици према усипном кошу. Висина платформе износи 3,00 м од платоа, што омогућава комфортно манипулисање роло контејнерима. Платформа на свом средишњем делу има проширење у дужини од цца 3,3 м и ширине цца 1,20 м, како би се омогућио пешачки приступ платформи - преко челичних степеница монтираних паралелно са рампом.

#### **Стационарна хидраулична преса, усипни кош и надстрешница (објекат бр.9)**

Усипни кош се наткрива надстрешницом од лаке челичне конструкције, отпорном на атмосферске утицаје. Надстрешница наткрива усипни кош поред стационарне пресе, ради заштите товара од временских утицаја, приликом истовара смећара. Димензије наткривене површине су цца 6,80 x 4,90 м. Минимална чиста висина надстрешнице је h=5,20 м, што омогућује несметан истовар мешаног отпада у прихватну комору усипног коша хидрауличне пресе.

Конструкција надстрешнице је комплетно челична, са челичним стубовима од кутијастих ХОП профила, фасадним риглама и решеткастим кровним носачима од ХОП челичних профила различитих димензија. Стабилност челичне конструкције

постиже се постављањем вертикалних Х-спрегова и кровних спрегова. На кровне носаче типа једноводне решетке са хоризонталним доњим појасом, ослањају се секундарни носачи - челичне рожњаче, које носе кровни покривач од пластифицираног поцинкованог лима (нагиб кровне равни је  $60^{\circ}$ ). Атмосферске воде се евакуишу хоризонталним и вертикалним олуком од пластифицираног бојеног лима.

Фундирање објекта предвиђа се анкеровањем на армирано-бетонској плочи.

Челична конструкција надстрешнице премазује се антикорозивном бојом и противпожарним премазом. Надстрешница је отворена из правца прилаза, са стране где је приступна платформа са рампом, а са преостале три стране монтира се спољна облога од пластифицираног поцинкованог лима.

Контролу пражњења смећара, тј. пуњења усипног коша надгледа радник на претоварној станици. Помоћу стационарне хидрауличне пресе отпад се вишеструко компактира и гура у ролопрес контејнер прикачен уз пресу. Пуњење ролоконтејнера одвија се периодично и у циклусима пресе од 30 с (два циклуса у минути).

#### **Роло контејнери са системом за аутоматско померање (објекат бр.10)**

За прихват роло контејнера предвиђен је плато са шинама за вођење, у склопу аутоматизованог система (роло контејнери се позиционирају и померају водилицама за ролоконтејнере аутоматски).

Роло „прес“ контејнери су специјални контејнери са ролерима и посебном куком за прихват и навлачење на специјални камион. Роло контејнери имају чврсту подну конструкцију од два уздужна и више попречних челичних профила и подног лима најчешће дебљине 4 мм. Странице су од лима дебљине 3 мм, са ојачањима од челичних ХОП профила.

#### **Контејнерски објекат са управљачком јединицом (објекат бр.11)**

Управљање радом претоварне станице са пресом и ролоконтејнерима, врши се аутоматски преко јединице за управљање смештене у монтажни објекат контејнерског типа габаритних димензија цца 2,40 x 3,00 м (x=2,65 м), који је издигнут изнад тла, на конструкцију од кутијастих челичних носача (цца h=3,70 м од коте платоа).

Конструкција и материјализација објекта су стандардне за савремене објекте контејнерског типа: челични лим, челична подконструкција и сендвич панели, саквалитетном ПВЦ столаријом.

### **2.13 Инфраструктура (саобраћајнице, хидротехничке инсталације и електроенергетске инсталације)**

#### **2.13.1. Саобраћајнице**

##### **3. ПРОЈЕКАТ САОБРАЋАЈНИХ ПОВРШИНА**

Пројектом саобраћајница и саобраћајних површина предвидети извођење у 2 фазе. У складу са тиме предвидети и предмер и предрачун радова. Саобраћајница у првој фази обухвата приступ ка компостилишту у дужини од цца 260м, док у другој фази обухвата приступ ка трансфер станици у дужини од цца 380м. Саобраћајнице у обе фазе предвидети за одвијање двосмерног саобраћаја са ширином саобраћајне траке од 3,0м односно са ширином коловоза од 6,0м. Изузетак представља део саобраћајница које дефинишу технолошки поступак и чије ширине варирају од 8,0м, 5,0м и 3,0м (видети графички прилог идејног решења).

Радијусе скретања прилагодити меродавном возилу, односно са радијусима од 6,0м и 9,0м (видети графички прилог идејног решења).

На парцели предвидети локације за паркирање путничких возила за угао паркирања од  $90^{\circ}$ . Димензије паркинг места су 5,0м x 2,5м.

Одвођење површинских вода предвидети уз помоћ путних упојних канала.

Нивелете новопроектванних саобраћајница поставити тако да се уклопе у нивелете саобраћајнице у улицама Миливоја Чобанског.

Коловозну конструкцију димензионисати за тешко саобраћајно оптерећење, а на основу климатских услова и геомеханичких карактеристика локалног тла. Коловозну конструкцију пројектовати као флексибилну коловозну конструкцију са зазором од асфалт бетона. Пројектом је потребно дефинисати све елементе ситуационог плана, нивелационог плана и попречног профила, а планиране саобраћајне површине неопходно је у свему ускладити са геометријом постојећих и планираних саобраћајних површина, као и са објектима техничке инфраструктуре који постоје или су планирани у попречном профилу саобраћајница.

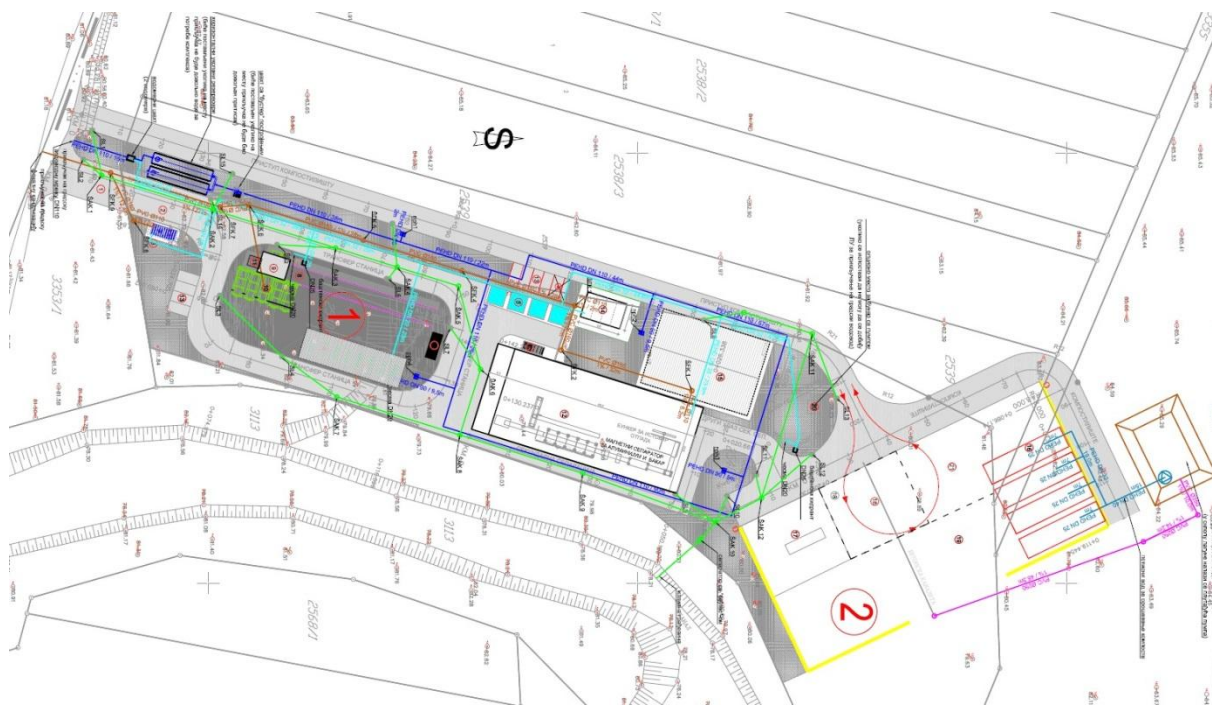
Пројектант је у обавези да на коначно решење исходује писмену сагласност инвеститора.

#### 4. ПРОЈЕКАТ САОБРАЋАЈНЕ ОПРЕМЕ И СИГНАЛИЗАЦИЈЕ

Пројектом саобраћајне опреме и сигнализације обезбедити одговарајућу саобраћајну опрему и сигнализацију (хоризонталну и вертикалну), а у складу са законским прописима и стандардима за ову област пројектовања. Решењем мора бити дефинисана тачна диспозиција саобраћајне сигнализације, врста тип, класа фолије, дужина и врста носача саобраћајног знака као и сви остали елементи неопходни за наручивање и постављање саобраћајне сигнализације.

И за овај део техничке документације пројектант је у обавези да на коначно решење исходује писмену сагласност инвеститора.

**Графички прилог:** Ситуационо решење саобраћајница и саобраћајних површина



#### 2.13.2. Хидротехничке инсталације

Техничком документацијом која је предмет конкурсне документације за уступање услуга, потребно је обухватити пројектну документацију за изградњу:

ОПШТИНА ВРБАС / Конкурсна документација за ЈН 401-1-47/2019 |

### 2.13.2.1 Санитарни водовод

За санитарне потребе, прање и одржавање радних површина, предвиђено је да се користи градска вода. Снабдевање потрошача врши се интерном водоводном мрежом.

Објекат ће се водом снабдевати из планираног градског водовода, прикључком ДН110 мм који иде до водомерног шахта у Ул. Миливоја Чобанског.

Водомерни шахт поставити и пројектовати у складу са ИДР и локацијским условима.

У водомерном шахту се прикључује деоница за санитарну водоводну мрежу ДН 40 мм.

Унутрашње димензије водомерног шахта треба да буду мин 1,0мх1,0м са предвиђеним водомером ДН32 мм и потребном фазонеријом.

Профили планиране водоводне мреже на предметној локацији треба да буду до  $\varnothing$  40 мм у зависности од хидрауличког прорачуна. Потребне за технолошком водом се могу обезбедити у оквиру комплекса захватањем воде из подземља, бунарима. Пројектом за грађевинску дозволу предвидети бушење бунара одговарајућег капацитета. Позиција бунара је приказана на графичком прилогу ИДР-а.

Прикључни водомерни шахт је АБ водонепропусна грађевина која се предвиђа на парцели корисника, на удаљености највише 3м од регулационе линије а све у складу за условима имаоца јавних овлашћења.

Из водомерног шахта предвидети вод санитарне мреже пречника ДН40 мм од ПЕХД цеви.

Санитарном водом снабдевање се санитарни чворови унутар објекта 3. (портирница/вагарска кућица) и унутар објекта 14. (објекат за боравак запослених – 4 бокса), као и контејнерски део објекта 12.

### **ПРОЈЕКТОВАЊЕ УСКЛАДИТИ СА ВОДНИМ И УСЛОВИМА ИМАОЦА ЈАВНИХ ОВЛАШЋЕЊА.**

### 2.13.2.2 Атмосферска канализација

Атмосферска канализација треба да служи за одвођење атмосферске воде са кровова и саобраћајница око објекта. Вода са саобраћајница треба да се сакупља у тачкастим сливницима са таложницима које треба поставити дуж саобраћајнице - видети ИДР - (СЛ1 до СЛ13). Воду са кровова треба одвести преко олучних вертикала до околне зелене површине. Воду са саобраћајнице треба усмерити преко сепаратора са коалесцентним филтером и прикључити на канал који пролази у непосредној близини парцеле, баш као што је и приказано у постојећој графичкој документацији ИДР-а. Пречнике и падове ове инсталације одредити према прорачуну.

Саму везу према реципијенту остварити преко изливне грађевине, а сву воду која се води овом канализацијом је предвидети да иде преко сепаратора лаких нафтних деривата пре упуштања у канал.

Предвидети сепаратни тип канализационе мреже за сакупљање условно чистих атмосферских, посебно за санитарно-фекалне и посебно за зауљене атмосферске воде.

Атмосферске воде могу се уливати у отворене канале и канале ХС ДТД и морају претходно бити пречишћене до нивоа који не угрожава квалитет воде.

Нису вршена ажурна детаљна истраживања нивоа подземних вода, тако да се не зна њихов максимални могући ниво. На основу података из просторног плана Општине, изградњом каналске мреже хидросистема ДТД смањен је ниво подземних вода на свим деловима територије Општине, у границама за максималне водостаје од 1,50-2,00 м.

Приликом изградње објекта треба ограничити дубину укопавања објекта и предузети одговарајуће мере заштите објекта од подземних вода у екстремним ситуацијама.

Кишну канализацију конципирати за меродавне услове (временски пресек, урбанизованост простора, рачунска киша итд.)

Крајњи реципијент за прихват пречишћених вода је канал Бечеј - Богојево.

### **ПРОЈЕКТОВАЊЕ УСКЛАДИТИ СА ВОДНИМ И УСЛОВИМА ИМАОЦА ЈАВНИХ ОВЛАШЋЕЊА.**

### 2.13.2.3 Фекална канализација:

Фекална канализација служи за одвођење санитарних отпадних вода из објеката који имају санитарни чвор. Сву канализацију пројектовати тако да цеви који излазе из објеката 3., 12. и 14. буду ПВЦ цеви пречника Ф110 мм. Спољашњи вод фекалне канализације пројектовати од ПВЦ цеви пречника Ф 160 мм у потребном паду ка реципијенту. На овој деоници поставити АБ шахтове (ШФК1 до ШФК9). ШФК9 је водонепропусни АБ прикључни шахт, из њега се инсталација спољашње фекалне канализације објекта повезује на градски мрежу фекалне канализације. До испуњености услова са прикључење на градску канализацију потребно је поставити цевовод фекалне канализације до планиране водонепропусне септичке јаме.

Одвођење отпадних вода могуће је преко фекалне канализационе мреже ПВЦ пречника Ø 315 мм до градске канализационе мреже у Улици Миливоја Чобанског. Планирана канализациона мрежа у потпуности мора задовољавати потребе за одвођењем вода. Прикључење објеката на уличну канализацију планира се једним прикључком гравитационо а све у складу за условима имаоца јавних овлашћења.

**ПРОЈЕКТОВАЊЕ УСКЛАДИТИ СА УСЛОВИМА ИМАОЦА ЈАВНИХ ОВЛАШЋЕЊА.**

### 2.13.2.4 Одвођење процедних вода

Мања количина оцедних вода, као органски оптерећена, ствара се приликом пресовања мешаног комуналног отпада хидрауличком пресом у **1. РОЛО КОНТЕЈНЕРУ**, прикупља се и каналише у посебну водонепропусну јаму коју повремено празни надлежно ЈКП.

Јаму ће празнити надлежно ЈКП и одвозити на градски пречистач отпадних вода. Отпадне воде од прања **2. ПРЕТОВАРНЕ СТАНИЦЕ** прикупљају се у сабирни канал и одводе у посебну водонепропусну септичку јаму. Пројектом предвидети септичку јаму у складу са горе-наведеним ИДР-ом и локацијским условима за прихват отпадних вода са објеката 1. и 2.

Технолошку воду из **3. ХАЛЕ ЗА СЕПАРАЦИЈУ** насталу оцеђивањем отпада и прањем хале и опреме одвести преко шахта са таложником до водонепропусне септичке јаме, коју повремено празни надлежно ЈКП.

**ПРОЈЕКТОВАЊЕ УСКЛАДИТИ СА УСЛОВИМА ИМАОЦА ЈАВНИХ ОВЛАШЋЕЊА.**

### 2.13.2.5 Лагуна у компостилишту

Канализација за прикупљање оцедних вода са компостилишта се састоји од бетонских каналета а каналета се преко сливника са таложником улива у систем канализације и гравитационо се спроводи до земљане лагуне.

Лагуну пројектовати у складу са горе-наведеним ИДР-ом и локацијским условима, као укопан објекат тако да не смета потенцијалним проширењима компостилишта.

Лагуна мора бити стабилан објекат са вишеслојном изолацијом која се састоји од слојаглине, геотекстила, ПЕХДфолије- која омогућава водонепропусност. Зидове лагуне пројектовати у потребном нагибу(2:1) Основа лагуне је правоугаона.

**ПРОЈЕКТОВАЊЕ УСКЛАДИТИ СА УСЛОВИМА ИМАОЦА ЈАВНИХ ОВЛАШЋЕЊА.**

### 2.13.2.6 Рецикулација воде из лагуне

Пројектовати рецикулацију потисног цевовода за орошавање компоста водом из лагуне. Цеви пројектовати од полиетилена високе чврстоће.

Орошавање компоста се врши флуидом који је складиштен у лагуни. С обзиром на то да је компост на вишој коти од нивоа флуида у лагуни, у лагуни предвидети пловну пумпа која ће потискивати флуид до компоста. Све цеви овог потисног вода предвидети од полиетилена високе чврстоће.

**ПРОЈЕКТОВАЊЕ УСКЛАДИТИ СА УСЛОВИМА ИМАОЦА ЈАВНИХ ОВЛАШЋЕЊА.**

### 2.13.2.7 Хидрантска мрежа

Хидрантску мрежу је планирати тако да буде изведена као прстенаста мрежа, пречника ДН110 мм у потпуности изведена од ПЕХД цеви са електродифузионим ПЕ фазонским комадима. На овој мрежи планирати одговарајући број спољашњих надземних и/или подземних хидраната ДН80 мм. Уколико се покаже потреба за унутрашњом хидрантском мрежом неког од објеката исту извести са прстена спољашње хидрантске мреже преко ПЕТ комада ДН110/75. Спољашње хидранте пројектовати на међусобном растојању мањем од 80 м, и више од 5 м од објекта. У случају недовољног притиска на месту прикључења, предвидети бустер постројење одговарајућих карактеристика тако да притисак на најудаљенијем хидранту буде 2,5 бар-а. Уколико количина воде која може да се добије на прикључку буде мања од потребне, испланирати постављање подземних хоризонталних резервоара одговарајућег капацитета, тако да се обезбеди несметано гашење евентуалног пожара у трајању од 2 часа. Хидрантску мрежу пројектовати тако да буде у складу са Законом о заштити од пожара ("Сл. гласник РС", број: 111/2009, 20/2015 и 87/2018) и Правилником о техничким нормативима за инсталације хидрантске мреже за гашење пожара ("Службени гласник РС" број: 3 /2018.).

Пројектом за грађевинску дозволу предвидети бушење бунара одговарајућег капацитета у складу са Елаборатом заштите од пожара. Позиција бунара је приказана на графичком прилогу. Бунар треба да задовољи потребе против-пожарне воде хидрантске мреже у смислу довољног капацитета.

**ПРОЈЕКТОВАЊЕ УСКЛАДИТИ СА УСЛОВИМА ИМАОЦА ЈАВНИХ ОВЛАШЋЕЊА.**

### 2.13.3. Електроенергетске инсталације

#### ОПШТЕ

У складу са Идејним решењем трансфер станице и компостилишта, односно, архитектонско-грађевинским захтевом дефинисаних објеката и захтевом машинско технолошког решења и одабира опреме, пројектовати електроенергетске, телекомуникационе, рачунарске и сигналне инсталације, тако да буде задовољен аспект функционалности, заштите безбедности и здравља на раду, законских прописа, правилника и норматива за ову врсту опреме и инсталација.

Пројекат електричних инсталација ускладити са фазама градње, тако да се обезбеди лако и једноставно наставак извођења инсталација следеће фазе.

#### ЕЛЕКТРОЕНЕРГЕТСКЕ ИНСТАЛАЦИЈЕ

##### Развод електричне енергије и напајање потрошача

За потребе рада Трансферстанице са рециклажним центром, прикључак прилагодити стубној трафо станици, у складу са потребама за потрошњом електричне енергије и Условима надлежне „Електродистрибуције“.Трафо станицу планирати на парцели инвеститора, на улазу у парцелу, тако да је омогућено лакше и једноставније прикључење, на електроенергетску инфраструктуру слично као и за прикључење на остале комуналне прикључке (водовод, канализација). Напајање разводних ормана постројења предвидети ниско напонским каблови из главног разводног ормана са стубне трафостанице или ГРО поред.

Развод електричне енергије на парцели планирати кабловима одговарајућег попречног пресека, у складу са потребама потрошача. Каблове полагасти у земљаном рову на

прописаној дубини водећи рачуна о паралелном вођењу и укрштању са другим објектима. Исти ров где је могуће користити за постављање поцинковане уземљивачке траке одговарајућег пресека. Сваки објекат (и у оквиру њега, технолошка целина) у оквиру комплекса треба да има свој разводни орман РО из кога ће се напајати сви потрошачи (осветљење, грејање/хлађење/вентилација, технологија, општа потрошња). Разводне ормане дефиништа и одговарајућих димензија и степена ИП заштите, у складу са потребном опремом и условима постављања. Опремити их свом потребном опремом за обављање технолошких процеса и општу потрошњу, као и планирети део за резерву. Напајање ових разводних ормана извести из главног разводног ормана ГРО, смештеног на погодну локацију на парцели. У циљу заштите, опремом у разводним орманима предвидети контролу испада једне или две фазе

### **Електричне инсталације у оквиру објеката**

У сваком од објеката на комплексу су планирати електричне инсталације у складу са наменом и технолошким захтевима сваког објекта. У сваком објекту планирати осветљење, које ће бити остварено светилкама са ЛЕД изворима светлости, са осветљајем димензионисаним у складу са наменом сваког објекта и потребама за јачином осветљаја на основу захтева технолошког процеса. У свим објектима планирати и нужно осветљење. Објекте опремити потребним бројем прикључница за општу намену, распоређеним на основу потреба у сваком објекту. Такође, код свих објеката у којима се одвијају технолошки процеси описани у технолошком делу, обезбедити напајање свих технолошких потрошача у складу са потребама. Поједини објекти (хала за сепарацију и балирање отпада, кабина за сортирање) имају потребу за вентилацијом, и за њу обезбедити напајање и функционисање, све на основу улазних података из машинског пројекта којим ће бити димензионисани аксијални вентилатори у складу са потребним бројем измена ваздуха на сат. Полагање инсталационих енергетских проводника за напајање потрошача извести по зиду испод малтера, по зиду у ПВЦ каналицама и одстојним обујмицама, по перфорираним носачима каблова ПНК и заштитним металним цевима у зависности од објекта и услова полагања. Гранање и настављање инсталационих проводника пројектовати у разводним кутијама у и на зиду, на ПНК и на плафону.

### **Електричне инсталације у оквиру комплекса**

У оквиру комплекса је од осталих инсталација планирати спољни расветау прилазног пута, интерних саобраћајница и паркинга. За осветљење спољашњег простора предвидети и рефлекторе са ЛЕД модулима монтираним на канделаберске стубове потребне висине. Светилке спољашњег осветљења напајати из одговарајућег РО. Потребан распоред стубова у оквиру комплекса дефинисати на основу фотометријских прорачуна за овакву намену саобраћајница. Пројектом предвидети ручни и аутоматски режим рада спољне расвете. У аутоматском режиму омогућити „или“ логику укључивања, где ће један услов бити подесиви тајмер односно часовник, а други услов фотоћелија.

### **Громобранска инсталација и уземљење**

На објектима је предвидети израду громобранске инсталације. За заштиту од атмосферског пражњења предвидети штапну хватаљку са уређајем за рано стартовање или класичну громобранску инсталација „фарадејев кавез“. У оквиру целог комплекса, дуж траса са напојним кабловима канделаберског осветљења, у темељима објеката планирати полагање поцинковане уземљивачке траке одговарајућег пресека, са циљем да се оствари квалитетно уземљење. На уземљивач се повезати металне масе које су део технолошког процеса у објектима, спољашње металне масе и ПЕ шине у ГРО и РО. На уземљивач треба да се повежу и челични стубови спољне расвете и остале металне масе у и ван објекта.

### **Заштита од превисоког напона додира**

ОПШТИНА ВРБАС / Конкурсна документација за ЈН 401-1-47/2019 |

Заштиту каблова од преоптерећења и кратких спојева је спровести аутоматским инсталационим прекидачима који су дефинисани у складу са пресеком, врстом и начином полагања кабла. Заштита од индиректног напона додиром спровести у складу са “Правилником о техничким нормативима за електричне инсталације ниског напона” и примењеним системом уземљења. У ту сврху кућишта свих електричних уређаја повезати помоћу заштитне жиле у каблу на заштитну шину разводног ормана тј на сабирницу за изједначавање потенцијала (СИП). Као посебну заштитну меру применити изједначавање потенцијала свих металних маса технолошких потрошача, али и у купатилима и кухињама и на свим прикључцима цевних и других инсталација у објекту. Као додатну меру заштите од индиректног додиром по потреби користити заштитне уређаје диференцијалне струје (ЗУДС).

### **Резервно напајање**

На основу захтева технолошког процеса, дефинисати крајњу потребу за уградњом дизел електричног агрегата (ДЕА), као и локацију где се монтира. У складу са потребама дефинисати номиналну снагу ДЕА који служи за напајање приоритетних потрошача и система у случају нестанка електричне енергије.

## **ТЕЛЕКОМУНИКАЦИОНЕ И СИГНАЛНЕ ИНСТАЛАЦИЈЕ**

### **Напајање комплекса**

За предметни објекат планирати прикључење једне телефонске линије са повезивањем на АДСЛ и изградњом оптичке инфраструктуре. Од места уласка (увода) цеви у објекат, обезбедити пролаз каблова по кабловском регалу до места у којима је потребно монтирати опрему и у коме се налази завршна концентрација инсталација, односно дистрибутивних ормана. У овом орману/просторији свести све унутрашње инсталације.

### **Рачунарска и телефонска инсталација**

Развод телефонске и рачунарске инсталације у оквиру објекта је потребно извршити структурним каблирањем кабловима типа УТПцат6. Сваку просторију у објекту у којој је потребан телефонски/рачунарска прикључак опремити са минимално једним прикључним местом, тј два УТПцат6 кабла завршена на два RJ45 конектора. Инсталације телефона и рачунара у објектима у којима је потребна, обухватити трасирање УТПцат6 кабла од РАЦК ормана до телефонских/рачунарских терминалних утичница и поставити их у ПВЦ цеви независно од електроенергетских инсталација. Каблове за телефонску/рачунарску мрежу полагати у ПВЦ цевима одговарајућег пресека по зиду испод малтера, по зиду у ПВЦ каналицама и одстојним обујмицама и по перфорираним носачима каблова ПНК, у зависности од објекта и услова полагања. Место концентрације телефонске/рачунарске инсталације су РАЦК ормани чији број и позиције дефинисати у складу са потребама и архитектуром система. РАЦК ормани морају бити одговарајућих димензија, за монтажу на зид и опремљени свом потребном опремом потребном за остварење ункционалности система.

### **Инсталација видео надзора**

У оквиру комплекса предвидети инсталацију и опрему видео надзора. Видео надзор треба да задовољи две функције, функцију пређења технолошког поступка и функцију контроле и праћења неовлашћеног приступа објектима у Камери за унутрашњу монтажу се поставити на за то предвиђеним местима, у складу са технолошким и безбедносним захтевима за овакву врсту објекта. До камера полагати каблове одговарајућег типа, концентрисати их кабл у РАЦК орманима. Каблове у објектима се полагати у ПВЦ цевима по зиду испод малтера, по зиду у ПВЦ каналицама и одстојним обујмицама и по перфорираним носачима каблова ПНК, у зависности од објекта и услова полагања. Спољашњи комплекс такође

ОПШТИНА ВРБАС / Конкурсна документација за ЈН 401-1-47/2019 |

планирати да буде покривен видео надзором. За ту намену монтирати камере за спољашњу монтажу на канделаберским стубовима спољашњег осветљења. Каблове за напајање ових камера полагати у кабловским рововима уважавајући одредбе техничких услова за паралелно вођење и укрштање подземних каблова са осталим подземним инсталацијама. Предвидети и НДВР уређај и одговарајући хард диск који се монтира у главном РАЦК на за то предвиђеном месту.

### **Инсталација противпожарне дојаве**

У складу са Елаборатом заштите од пожара, односно Главним пројектом заштите од пожара, пројектовати инсталације и опрему за дојаву пожара. Противпожарну централу инсталирати у објекту портирнице. Каблове и развод предвидети у складу са условима из поменуте документације и правилника, норматива и стандарда за ову врсту инсталација и опреме.

#### **2.14 Надстрешница отвореног типа**

у оквиру трансфер станице са рециклажним центром и компостилиштем у Врбасу (Објекат бр. 15 на ситуационом плану)

##### **ЛОКАЦИЈА**

Надстрешница је лоцирана на платоу у непосредној близини саобраћајнице компостилишта и служи за смештај опреме и радних машина.

##### **ОПШТИ ПОДАЦИ, САДРЖАЈ И ФУНКЦИЈА**

Надстрешница је отвореног типа, спољних димензија наткривене површине: 26,00 x 18,00 м. Минимална чиста висина надстрешнице (до доњег појаса кровне решетке) је  $h=6,00$  м, што омогућује паркирање разних врста возила, а максимална чиста висина (до слемена) износи  $h=7,33$  м.

##### **КОНСТРУКЦИЈА И МАТЕРИЈАЛИЗАЦИЈА ОБЈЕКТА**

Конструкција надстрешнице је комплетно челична. Конструктивни систем је рамовска челична конструкција са челичним стубовима од УНП профила, фасадним риглама и решеткастим кровним носачима од ХОП челичних профила различитих димензија (коначне, прецизне димензије појединачних конструктивних елемената челичне конструкције биће одређене прорачунима пројекта конструкције, у даљим фазама разраде пројектно-техничке документације). Стабилност челичне конструкције постиже се постављањем вертикалних Х-спрегова у зони спољних оса и постављањем кровних спрегова. На кровне решетке ослањају се секундарни носачи - челичне рожњаче од ХОП профила, које носе кровни покривач. Кров објекта је формиран као двоводан, са нагибом кровних равни од  $5^\circ$  (9%) и одвођењем атмосферске воде системом хоризонталних и вертикалних олука од пластифицираног бојеног лима. Кровни покривач је трапезасти пластифицирани бојени лим. Фундирање објекта предвиђа се на армирано-бетонским темељима самцима повезаним АБ темељним гредама. Под чине следећи слојеви: феробетон, АБ плоча цца 20 цм, набијени шљунак цца 15цм, цементизирани песак цца 15цм и набијено подтло.

Надстрешница је пројектована као надстрешница отвореног типа (отворене све 4 стране), а по потреби се може затворити монтажом зидних сендвич панела или лима. Челична конструкција се премазује антикорозивном бојом и противпожарним премазом.

**Овај објекат се изводи у оквиру прве фазе комплекса која обухвата компостилиште са припадајућом инфраструктуром које чини функционалну целину.**

### 2.15 **Компостилиште**

Компостилиште има капацитет од око 2000 т/год а се састоји од следећих зона :

#### 1. Пријемна зона

Пријемна зона представља бетонски плато на који се допрема и истовара биолошки материјал, разврстава. Простор пријемне зоне треба пројектовати тако да омогући манипулацију камиона који врше допремање материјала и утоваривача.

#### 2. Простор за компостирање

Према идејном решењу у овој фази је планирана изградња 4 тунела за компостирање, димензија 5,0x20,0 м а висина зидова је 1,2м. Претпостављана висина купе је око 2,5м. Извођач приликом разраде пројекта може да дефинише и друго технолошко решење са компостирањем на отвореном уколико сматра овакво решење адекватнијим.

#### 3. Зона зрења компоста

Сазревање компоста се одвија на бетонском платоу површине 1000 м<sup>2</sup>.

#### 4. Инфраструктура компостилишта

Површина платоа је бетонирана а приступне саобраћајнице су пресвучене асфалтом. Потребно је пројектовати бетонске каналете за сакупљање атмосферских и процедурних вода. Вода се сакупља у водонепропусној лагуни и пројектује се систем за рецикулацију којим се врши влажење компоста.

#### 5. Електро инсталације

Пројектовати електро инсталације комплекса компостилишта, прикључак на стубну трафо станицу у складу са условима ЕПС-а. Сваки објект пројектовати са електричним инсталацијама за осветљење, технолошке потрошаче, телекомуникацијама и сигналним инсталацијама у складу са наменом објекта.

### 2.16 **Пријемна зона**

Компостабилни материјал се довози до пријемне зоне где је увек присутан контролор који ће се бринути о томе да ни једна достава не садржи отпад који по свом саставу одступа од планираног отпада. Проверавају се количина органског отпада и ниво потенцијалних загађивача. Пријемна/улазна зона са сецкалицом и ситом заузима око 360м<sup>2</sup>.

Отпадом на пријемном платоу манипулише предњи утоваривач који служи за:

- Одржавање зоне одлагања отпада чистом за камионе који врше истовар,
- Складиштење отпада у деловима за привремено одлагање,
- Стављање материјала за компостирање на гомиле.

Отпад се прво визуелно прегледа и уклањају се страни предмети, а затим се врши сечење органског отпада. Отпад се након тога одлаже на гомилу. У пријемној зони је потребна довољно велика површина за прихватање и просејавање отпада у количини од 6,7 тона дневно. Са густином отпада од 500 кг/м<sup>3</sup>, предвиђа се укупна дневна запремина од 13,4 м<sup>3</sup>. Одлагање отпада на гомиле се врши тако да између гомила остане места за несметано кретање утоваривача. Гранулација отпада у гомили после мљења је 5 до 6 мм. На терену за компостирање, материјал се меша са одређеном количином материјала веће гранулације како би мешавина била порозна. Мљењем се различите компоненте уједно и мешају да би се добила хомогена маса за компостирање. Следећи корак је мешање различитих врста органског отпада чиме се добија бољи однос угљеника/азота и порозност. Бактерије у гомилама за компостирање су аеробне (захтевају кисеоник). Идеална ситуација је да у гомилу може да продре 35 до 50% ваздуха, односно да је што растреситија. Мешавина компоста захтева присуство угљеника и азота и одговарајући однос ова два елемента. Одговарајућим односом угљеника/азота, добија се поступак компостирања који емитују врло мало непријатних мириса и ствара окружење које доприноси развоју

микроорганизама. Уопштено говорећи, однос угљеника/азота који је већи од 25:1 је задовољавајући. Већина отпадног материјала има садржај угљеника/азота који је превише низак за компостирање па се њима додају супстрати који садрже веће количине угљеника/азота.

### 2.17 **Компостирање**

Мешавина која се добије, одвози се утоваривачем и њоме се пуне тунели или се формирају хрпе на отвореном. У ИДР предвиђене димензије тунела су 5,0 x 20,0 м. Предвиђена укупна запремина масе за компостирање у једном тунелу износи око 200 - 230 м<sup>3</sup>. На тај начин, сваки тунел прима спремну масу за компостирање која стигне на пријемни плато за око четрдесет дана (са густином припремљене масе од око 700 кг/м<sup>3</sup>). Приликом разраде пројекта може се дати решење за компостирање на отвореном бетонском платоу.

Процес разлагања у маси почиње са повећањем температуре. Маса се приликом формирања влажи да би се постигла оптимална влажност од 50 до 65%. Потреба за водом је највећа у првој и трећој фази када се процеси интензивно одвијају. Хрпе се прекривају посебним прекривкама ради одржавање температуре и влажности, а у масу се постављају сонде за мерење садржаја кисеоника и температуру. Након формирања хрпа за компостирање и почетка разградње, микроорганизми врло брзо потроше сав кисеоник, посебно зато што је, због збијања хрпе под властитом тежином, отежан доток нових количина ваздуха у унутрашњост. Зато је у маси потребно обезбедити свеж ваздух. Најповољнија количина кисеоника је између 10 и 15%. Ваздух се удубава кроз дно тунела, помоћу перфорираних цеви и вентилатора или превртањем хрпа превртачем. Вода која се ствара у хрпама се сакупља у лагуни и користи се за рецикулационо влажење компоста због великог садржаја нутријената и потребних микроорганизама.

### 2.18 **Плато за зрење компоста**

Сазревање компоста након правилно спроведене фазе компостирања, траје око 45 дана. Код процеса компостирања органски отпад се смањује (-40 вол %) па је за ову фазу потребна и мања површина. Овај процес се одвија на отвореном, али се ипак препоручује прекривање гомила на платоу, да не би дошло до испирања храњивих материја. На крају процеса сазревања, када се око 50% укупне променљиве органске материје разгради и садржај компоста буде око 30%, запремине компоста добијеног од дневне количине прерађене сировине. Финални производ који није зрео ће имати садржај воде од око 40%. У време сазревања компоста губитак органске материје је минималан. Зрео компост се анализира и утврђује се његов хемијски састав, влага, pH вредност, садржај патогена, итд. Статичке гомиле за сазревање компоста се постављају на исти начин као и за компостирање на отвореном, као издужене гомиле у облику призме. Димензије гомиле ће зависити од уређаја за превртање за који се Инвеститор одлучи. Ширина основе, као и остале димензије гомиле, зависе од машине за формирање и превртање. Приликом постављања хрпа за дозревање компоста, врши се влажење материјала. Материјал малих димензија компостиране фракције обично има садржај суве материје од приближно 65% што треба свести на ниво од 50% за фазу дозревања. Вода се доводи цревом из базена за сакупљање отпадне воде из компостилишта до платоа за дозревање. Фаза сазревања траје око 1,5 месец. Дужина гомила ће се формирати у зависности од терена. Накнадна обрада (дробљење и просејавање) се врши у циљу пречишћавања компоста како би задовољавао стандарде тржишта и крајњих корисника. Сортирање и издвајање се врши да би се преостале неорганске компоненте издвојиле да не би нарушавале квалитет или естетску вредност компоста. Иста опрема се користи за предтретман и

накнадну обраду. Након сазревања, компост се односи до млина чекићара ради даљег мрвљења и ротационог бубња за просејавање (ширина отвора 5 мм), који се налази у склопу компостилишта. Овом опремом се постиже ефектно чишћење и отклањање нечистоћа, као и превеликих просејаних честица јер величина мора бити 50-80 мм. Сав материјал који је мањи од претходно наведених димензија, представља завршни производ и односи се у складиште. Превелики делови се додатно просејавају и дробе. Неоргански материјал који се не може издробити се одлаже у контејнер. Компост се утоваривачем преноси до платоа за складиштење готовог компоста. Компост се може продавати у ринфузи, али је варијанта са паковањем много исплативија.

У случају паковања, потребно је да Инвеститор набави машину за паковање која се смешта испод надстрешнице која служи за складиштење готовог компоста и смештај опреме и механизације.

#### **Отпаци**

Издвојене материје које се не могу компостирати се у пријемној зони одлажу у контејнере који се односе на депонију када се напуне. Исто се ради са свим материјама издвојеним из компоста у било којој фази.

#### **Инфраструктура**

Површина платоа и саобраћајница ће бити бетонирана или пресвучена асфалтом, а поставиће се и каналете за сакупљање оцедне воде. Вода се сакупља у водонепропусној лагуни и користи за влажење компоста. Димензије ове грађевине ће бити дефинисане хидротехничком делу пројекта.

#### **Баланс масе**

За компостирање је предвиђено 2.000 тона/год. Процењено је да ће издвајање органског отпада бити 100%. Очекивана коначна количина компоста је приближно 45% од укупног органског материјала који се донесе, а садржај суве материје отпада је 70% од чега је обично 30% органског порекла.

## 2.19 Опрема

### **Потребна опрема за компостилиште (предмет набавке у фази 1)**

За правилно одвијање процеса компостирања, неопходна је одређена опрема и радне машине.

#### **Основне радне машине:**

- Мобилна дробилица за уситњавање дрвета и зеленог отпада,
- Утоваривач,
- Превртач компоста на гомили,
- Мобилно рото сито,
- Трактор.

Основна опрема:

- Комунални контејнер капацитета 10 м<sup>3</sup> - 2 комада,
- Комунални контејнер капацитета 21 м<sup>3</sup> - 2 комада.
- Опрема за проветравање и систем за компјутерско управљање и аутоматско вођење процеса ( код решења са боксовима),
- Фолија за покривање компоста,

### **Превртач компоста**

1. PROIZVOĐAČ UREĐAJA ZA PREVRTANJE	PREMA PONUDI
-------------------------------------	--------------

2. SVRHA UREĐAJA ZA PREVRTANJE - AERATORA	Prevrtanje i provetravanje komposta; opciono: zalivanje
3. POTREBNA SNAGA TRAKTORA	Od 70 HP
4. TRANSPORTNA TEŽINA	Od 1000 kg ( težina sa tegovima oko 5t)
5. DIMENZIJE UREĐAJA (DUŽINA, ŠIRINA, VISINA)	Od 5000 mm/2200 mm/1500 mm
6. RADNA BRZINA	Od 300 m /h
7. REGULISANJE BRZINE CILINDRA	DA
8. DUŽINA DOBOŠA	Od 3000 mm
9. DRUGE TRAŽENE KARAKTERISTIKE - NIVO OPREME	LOPATICE I KRILA OD ČELIKA VELIKE ČVRSTOĆE, REZERVNI DELOVI UNAKRSNA TELESKOPSKA OSNOVA OPREMLJENA ZGLOBNIM SPOJEM
10. DRUGE TRAŽENE KARAKTERISTIKE - NIVO OPREME	опционо: mlaznice za zalivanje i oprema
Rok za isporuku: broj dana (ne duže od 180 dana) Garancija: Mesto isporuke: Napomena	2 godine VRBAS <i>Uz ponudu obavezno dostaviti tehnički list za ponuđenu opremu</i>



### Traktor/utovarivač

1. TIP TRAKTORA	PREMA PONUDI
2. PROIZVOĐAČ TRAKTORA	PREMA PONUDI
3. VRSTA POGONSKOG GORIVA	DIZEL

4. RADNA ZAPREMINA MOTORA	Od 3000 cm <sup>3</sup>
5. NOMINALNA SNAGA MOTORA KW/KS	Od 50 kW (od 70 KS)
6. BROJ CILINDARA	n. a.
7. PUMPA ZA UBRIZGAVANJE GORIVA	LINIJSKA
8. SISTEM ZA HLAĐENJE	VODA-ANTIFRIZ
9. KUĆIŠTE PRENOSNIKA	SINHRONIZOVANO SA REDUKTOROM
10. BROJ STEPENI PRENOSA, UNAPRED/UNAZAD	UNAPRED OD 8/UNAZAD OD 8
11. BOJA KAROSERIJE	PREMA PONUDI
12. UREĐAJ ZA UTOVARIVANJE	Kombinovana zamenljiva kašika/ruka za utovarivanje finog i kabastog materijala Kuka za prikolicu
Rok za isporuku: broj dana (najduže 180 dana)	
Garancija:	2 godine
Mesto isporuke:	VRBAS
Napomena	<i>Uz ponudu obavezno dostaviti tehnički list za ponuđenu opremu</i>

### **Folija za pokrivaње компоста**

1. FOLIJA - TIPA MEMBRANA	FOLIJA ZA PROIZVODNJU KOMPOSTA : Specialna folija za kompost pomaže u održavanju optimalnog okruženja za kompostiranje u kompostnoj hrpi štiteći materijal od nepovoljnih vremenskih prilika i štetnog UV zračenja od sunca. Folije smanjuju uticaj temperaturnih krajnosti, smanjuju višak vlage od kiše ili otapanje snega, te smanjuju gubitak vlage od vetra i sunca - bez ograničavanja protoka kiseonika, ugljen dioksida (CO <sub>2</sub> ) ili vodene pare.
2. PROIZVOĐAČ FOLIJE	PREMA PONUDI

3. NAMENA FOLIJE	PREKRIVAČ ZA KOMPOST četiri staze
4. ŠIRINA FOLIJE	Od 6 m
5. DUŽINA FOLIJE	Od 30 m
6. DEBLJINA FOLIJE	Od min 1 mm
7. TEŽINA FOLIJE	Od min 200 g/ m2
8. SASTAV VLAKANA FOLIJE	POLIPROPILEN
9. FILTRIRANJE VAZDUHA	DA
10. FILTRIRANJE VODE	DA
11. DRUGE ZAHTEVANE KARAKTERISTIKE	Folija mora biti nova i otporna na ultraljubičasto zračenje
Rok za isporuku: broj dana (najduže 180 dana)	
Garancija:	2 godine
Mesto isporuke:	VRBAS
Napomena	<i>Uz ponudu obavezno dostaviti tehnički list za ponuđenu opremu</i>

### **Droblilica**

1. PROIZVOĐAČ	Prema ponudi
2. NAMENA	Mobilna drobilica zelenog/organskog otpada za drobljenje zasebno sakupljenog zelenog otpada i biorazgradovog otpada /otpada sa pijaca
3. NAPAJANJE	Dizel
4. SNAGA	Od 35 kW
5. TEŽINA	Od 1000 kg
6. JEDINICA ZA DROBLJENJE	4 rotirajuća noža
	Vrsta rotirajućeg noža: prema ponudi
	Dužina izdrobljenih komada: do 15 mm

7. BRZINA ROTACIJE	Prema ponudi
8. MAKSIMALNA VISINA (LEVAK ZA UNOS)	Do 2 m
9. PROPUSNA MOĆ	Min 3 t/8 m <sup>3</sup> zelenog/biorazgradivog materijala na sat
Rok za isporuku: broj dana (najduže 180 dana) Garancija: Mesto isporuke: Napomena	2 godine VRBAS <i>Uz ponudu obavezno dostaviti tehnički list za ponuđenu opremu</i>

### **Mobilno sito/stacionarno sito**

1. PROIZVOĐAČ	Prema ponudi
2. NAMENA SITA	Planira se da mašina radi na prosejavanju proizvoda postupka kompostiranja u gomilama. Materijal se unosi u sito pomoću traktora/utovarivača sa kašikom za utovar materijala sa gomila. Mašina treba da ima mogućnost prosejavanja organskog otpada na više veličina, od 10mm do 80 mm. Mašina će tretirati organski otpad da bi se postigla godišnja izlazna godišnja vrednost od 2000 tona.
3. VRSTA POGONSKOG GORIVA	Dizel/električni
4. SNAGA	u zavisnosti od vrste pogona (min 8kW za pogon samog doboša sita)
5. PREČNIK DOBOŠA SITA	min. 1,40 m
6. DUŽINA DOBOŠA SITA	min. 3,70 m
7. POLJE PRIMENE	Univerzalno prosejavanje npr. biorazgradivog otpada, komposta, zemlje
9. KAPACITET	Do. 50 m <sup>3</sup> /h
10. KAPACITET USIPNOG KOŠA	Min. 3,5 m <sup>3</sup>

11. PROPUSNA MOĆ	2.000 t/god
12. DRUGE ZAHTEVANE KARAKTERISTTIKE - NIVO OPREME	Ponuda treba da uključuje sito-umetak dimenzija 20x20 mm. Po želji - zamenjivi umeci za prosejavanje od 10 do 80 mm
Rok za isporuku: broj dana (najduže 180 dana)	
Garancija:	2 godine
Mesto isporuke:	VRBAS
Napomena	<i>Uz ponudu obavezno dostaviti tehnički list za ponuđenu opremu</i>

**НАПОМЕНА:**

Предмет пројектовања је 1 фаза – компостилиште и 2 фаза трансфер станица у складу са ИДР-ом и локацијским условима за све објекте.

Сви објекти који су у локацијским условима и ИДР-у, неће бити предмет извођења радова у 1 фази. Тако да се у првој фази неће бити изводити следећи објекти који су у Локацијским условима:

- улазна капија, колска вага са кућицом, канцеларија -4 бокса, бунар, приступни пут и паркинг простор (од туцаника), ограда око целе парцеле.

### III УСЛОВИ ЗА УЧЕШЋЕ У ПОСТУПКУ ЈАВНЕ НАБАВКЕ ИЗ ЧЛ. 75. И 76. ЗЈН И УПУТСТВО КАКО СЕ ДОКАЗУЈЕ ИСПУЊЕНОСТ ТИХ УСЛОВА

#### 1. ОБАВЕЗНИ УСЛОВИ

**Право на учешће у поступку јавне набавке имају понуђачи који испуњавају ОБАВЕЗНЕ УСЛОВЕ за учешће у поступку јавне набавке, који су прописани чланом 75. Закона о јавним набавкама (у даљем тексту: Закон). Обавезни услови су:**

- 1) **Услов:** Понуђач у поступку јавне набавке мора да докаже **да је регистрован код надлежног органа, односно уписан у одговарајући регистар (члан 75. став 1. тачка 1) Закона).**

Доказ:	
Правно лице:	Извод из регистра Агенције за привредне регистре, односно извод из регистра надлежног Привредног суда.
Предузетник	Извод из регистра Агенције за привредне регистре, односно извод из регистра надлежног Привредног суда.
Физичко лице	/

2) **Услов:** Понуђач у поступку јавне набавке мора да докаже **да он и његов законски заступник није осуђиван за неко од кривичних дела као члан организоване криминалне групе, да није осуђиван за кривична дела против привреде, кривична дела против животне средине, кривично дело примања или давања мита, кривично дело преваре (члан 75. став 1. тачка 2) Закона).**

Доказ:	
<u>Правно лице</u>	<ol style="list-style-type: none"> <li>1) Извод из казнене евиденције , односно уверење основног суда на чијем подручју се налази седиште домаћег правног лица, односно седиште представништва или огранка страног правног лица, којим се потврђује да правно лице није осуђивано за кривична дела против привреде, кривична дела против животне средине кривично дело примања или давања мита, кривично дело преваре.</li> <li>2) Извод из казнене евиденције Посебног одељења за организовани криминал Вишег суда у Београду, којим се потврђује да правно лице није осуђивано за неко од кривичних дела организованог криминала;</li> <li>3) Извод из казнене евиденције, односно уверење надлежне полицијске управе МУП-а, којим се потврђује да законски заступник понуђача није осуђиван за кривична дела против привреде, кривична дела против животне средине кривично дело примања или давања мита, кривично дело преваре и за неко од кривичних дела организованог криминала ( захтев се подноси према месту рођења или према месту пребивалишта законског заступника. Уколико понуђач има више законских заступника, дужан је да достави доказ за сваког од њих.</li> </ol>

<u>Предузетник и физичко лице</u>	Извод из казнене евиденције: 1) уверење надлежне полицијске управе МУП-а којим се потврђује да да није осуђиван за неко од кривичних дела као члан организоване криминалне групе, да није осуђиван за кривична дела против привреде, кривична дела против животне средине, кривично дело примања или давања мита, кривично дело преваре (захтев се може поднети према месту рођења или према месту пребивалишта
-----------------------------------	---

**ДОКАЗ О ИСПУЊЕНОСТИ УСЛОВА ИЗ ЧЛАНА 75. СТАВ 1. ТАЧКА 2. ЗАКОНА, НЕ МОЖЕ БИТИ СТАРИЈИ ОД ДВА МЕСЕЦА ПРЕ ОТВАРАЊА ПОНУДА.**

3) **Услов:** Понуђач у поступку јавне набавке мора доказати да је измирио доспеле порезе, доприносе и друге јавне дажбине у складу са прописима Републике Србије или стране државе када има седиште на њеној територији. (члан 75. ст. 1. тачка 4) Закона).

<b>Доказ:</b>	
<u>Правно лице</u>	1) уверење Пореске управе Министарства финансија да је измирио доспеле порезе и доприносе и 2) уверења надлежне локалне самоуправе да је измирио обавезе по основу изворних локалних јавних прихода
<u>Предузетник</u>	1) уверење Пореске управе Министарства финансија да је измирио доспеле порезе и доприносе и 2) уверења надлежне локалне самоуправе да је измирио обавезе по основу изворних локалних јавних прихода
<u>Физичко лице</u>	1) уверење Пореске управе Министарства финансија да је измирио доспеле порезе и доприносе и 2) уверења надлежне локалне самоуправе да је измирио обавезе по основу изворних локалних јавних прихода
Орган надлежан за издавање:	1) Република Србија - Министарство финансија - Пореска управа Регионални центар - Филијала/експозитура - према месту седишта пореског обвезника правног лица, односно према пребивалишту физичког лица, односно прописаној надлежности за утврђивање и наплату одређене врсте јавног прихода. 2) Град, односно општина - градска, односно општинска пореска управа према месту седишта пореског обвезника правног лица, односно према пребивалишту физичког лица, односно прописаној надлежности за утврђивање и наплату одређене врсте јавног прихода. Уколико локална (општинска) пореска управа у својој потврди наведе да се докази за одређене изворне локалне јавне приходе прибављају и од других локалних органа/организација/установа понуђач је дужан да уз потврду локалне пореске управе приложи и потврде осталих локалних органа/организација/установа.

**ДОКАЗ О ИСПУЊЕНОСТИ УСЛОВА ИЗ ЧЛАНА 75. СТАВ 1.  
ТАЧКА 4. ЗАКОНА, НЕ МОЖЕ БИТИ СТАРИЈИ ОД ДВА МЕСЕЦА  
ПРЕ ОТВАРАЊА ПОНУДА.**

**4) Услов:** Понуђач у поступку јавне набавке мора доказати да има важећу дозволу надлежног органа за обављање делатности која је предмет јавне набавке, ако је таква дозвола предвиђена посебним прописом. (члан 75. став 1. тачка 5) Закона).

Напомена: „**За ову јавни набавку дозвола надлежног органа за обављање делатности која је предмет јавне набавке није предвиђена посебним прописом**“.

**5) Услов:** Понуђачи су дужни да при састављању својих понуда изричито наведу да су поштовали обавезе које произлазе из важећих прописа о заштити на раду, запошљавању и условима рада, заштити животне средине, као и да немају забрану обављања делатности која је на снази у време подношења понуде (члан 75. став 2. Закона).

**Доказ:** Попуњена, потписана и печатом оверена Изјава о поштовању обавеза које произлазе из важећих прописа о заштити на раду, запошљавању и условима рада, заштити животне средине, као и да понуђач нема забрану обављања делатности која је на снази у време подношења понуде. Образац наведене изјаве дат је у Поглављу X. Конкурсне документације.

## ДОДАТНИ УСЛОВИ

Понуђач који учествује у поступку предметне јавне набавке мора испунити **додатне услове** за учешће у поступку јавне набавке, дефинисане овом конкурсном документацијом, а испуњеност **додатних услова** понуђач доказује на начин дефинисан у наредној табели, и **то:**

Р.бр.	ДОДАТНИ УСЛОВИ	НАЧИН ДОКАЗИВАЊА
1.	<b>ФИНАНСИЈСКИ КАПАЦИТЕТ</b>	
	Да располаже неопходним <b>финансијским капацитетом</b> , да је у пословној 2016, 2017. и 2018. години остварио промет који је већи од 100.000.000,00 динара	<p>Финансијски капацитет, услов под редним бројем 1.а) наведен у табеларном приказу <b>додатних услова – Доказ:</b>Извештај о бонитету Агенције за привредне регистре (Образац БОН-ЈН), за три обрачунске године, и то за 2016. 2017. и 2018. годину.</p> <p><b>Уколико је Понуђач предузетник ПДВ обвезник, предузетник који води пословне књиге по систему простог/двојног књиговодства,</b> доставља:</p> <p>Биланс стања и биланс успеха са извештајем овлашћеног ревизора, порески биланс и пореску пријаву за утврђивање пореза на доходак грађана на приход од самосталних делатности, издате од стране надлежног пореског органа на чијој територији је регистровао обављање делатности за три обрачунске године (2016., 2017. и 2018.</p>

		<p>годину); потврду пословне банке о оствареном укупном промету на пословном – текућем рачуну за три обрачунске године 2016, 2017. и 2018. годину ;</p> <p>Уколико претходно наведени документи за предузетника не садрже податке о блокади за тражени временски период, понуђач је дужан да докаже да није био у блокади у периоду од 12 месеци пре објављивања јавног позива, који предходи месецу у коме је објављен позив за подношење понуда, прилагањем и Потврде Народне банке Србије, Одељење за принудну наплату, Крагујевац, а која ће обухватити захтевани период.</p> <p>Финансијски капацитет, услов под редним бројем 1.б). наведен у табеларном приказу <b>додатних услова – Доказ:</b>Понуђач доставља Потврду Народне банке Србије, Одељења за принудну наплату, Крагујевац о "броју дана неликвидности".</p> <p><b>НАПОМЕНА:</b></p> <p>Наведене доказе, понуђач није у обавези да доставља уколико су подаци јавно доступни на интернет страници АПР-а и Народне банке Србије. У наведеном случају понуђач доставља интернет страницу на којој се тражени подаци налазе и фотокопију странице.</p> <p>У случају подношења заједничке понуде, задати услов о неопходном финансијском капацитету, чланови групе понуђача испуњавају заједно.</p> <p>Уколико понуђач наступа са подизвођачем, за подизвођача не доставља тражене доказе о финансијском капацитету, већ је понуђач дужан да сам испуни задати услов.</p>
2.	<p>да понуђач у задњих шест месеци који претходе месецу објављивања позива за подношење понуда на Порталу јавних набавки није био неликвидан.</p>	<p>Потврда Народне банке Србије о броју дана неликвидности или Извештај о бонитету за јавне набавке. Потврду народне банке Србије издаје Одељење за принудну наплату у Крагујевцу, а подаци су јавно доступни на сајту НБС - <a href="https://www.nbs.rs/internet/latinica/67/pn.html">https://www.nbs.rs/internet/latinica/67/pn.html</a>.</p>
	<p><b>ПОСЛОВНИ КАПАЦИТЕТ</b></p> <p>- Да је понуђач у претходних 5 година пре објављивања јавног позива да је учествовао у изради техничке документације ПГД и ПЗИ за објекте трансфер станице, или компостилишта, или рециклажног центра или санитарних депонија.</p>	<p><i>Прилог 1. Образац референтне листе</i> - Попуњен, оверен печатом и потписом овлашћеног лица понуђача</p> <p><i>Прилог 2. Потврда о реализацији раније закључених уговора</i> - Попуњен, оверен печатом и потписом овлашћеног лица понуђача</p>

	<p>да је у претходних пет пословних година које претходе години јавне набавке извео исте или сличне радове које су предмет јавне набавке (изградња трансфер станице, или компостилишта или рециклажног центра или санитарне депоније) у износу од најмање 50.000.000,00 динара без ПДВ</p>	<p>Списак референтних наручилаца да је понуђач успешно извео послове који су предмет јавне набавке, са потврдама од референтних купаца, са приложеним уговорима или рачунима (ситуацијама).</p>
3.	<b>КАДРОВСКИ КАПАЦИТЕТ</b>	
	<p>- да понуђач има по основу уговора о раду или уговора о раду ван радног односа (чл. 197-202. Закона о раду) минимално 8 дипломираних инжењера са лиценцама Инжењерске коморе Србије и то:</p> <ul style="list-style-type: none"> <li>▪ дипломирани инжењер архитектуре 300 или 301 – 1 извршилац</li> <li>▪ дипломирани грађевински инжењер 310 или 311 – 1 извршилац</li> <li>▪ дипломирани грађевински инжењер 313 или 314 – 1 извршилац</li> <li>▪ дипломирани инжењер електротехнике 350 и 353 – 1 извршиоца(или два извршиоца)</li> <li>▪ дипломирани инжењер машинства 330 и 332 – 1 извршилац(илио два извршиоца)</li> <li>▪ дипломирани инжењер саобраћаја 315 или 318 – 1 извршилац</li> <li>▪ дипломирани инжењер грађевине или елетротехнике или машинства 381 – (да поседује положен стручни испит из</li> </ul>	<p>За инжењера копија лиценце, важећа потврда инжењерске коморе и М образац За остале запослене као доказ прилаже се М образац за сваког запосленог или копија другог уговора о ангажовању у складу са Законом о раду.</p>

	<p>области енергетске ефикасности зграда) један извршилац</p> <ul style="list-style-type: none"> <li>▪ дипломирани инжењер заштите животне средине – 1 извршилац</li> </ul>	
	<p>да понуђач у радном односу (или ван радног односа у складу са Законом о раду) има најмање 30 запослених, од чега следеће кадрове:</p> <p>- најмање 1 дипломирани инжењер који поседује важећу лиценцу Инжењерске коморе Србије, и то: лиценцу <b>453</b> који ће решењем бити именован за одговорног извођача радова у предметној јавној набавци</p> <ul style="list-style-type: none"> <li>▪ дипломирани грађевински инжењер 410 или 411 – 1 извршилац</li> <li>▪ дипломирани грађевински инжењер 413 или 414 – 1 извршилац</li> <li>▪ дипломирани инжењер електротехнике 450 и 453 – 1 извршилац</li> <li>▪ дипломирани инжењер машинства 430 и 432 – 1 извршилац</li> <li>▪ 1 лице за безбедност и здравље на раду - 1 лице које поседује уверење о положеном стручном испиту за обављање послова безбедности и здравља на раду</li> </ul>	<p>-За лица запослена код понуђача МА образац или уколико лице није у радном односу (фотокопију уговора о делу, уговора о обављању привремених и повремених послова или други уговор о радном ангажовању на пословима који су предмет ове јавне набавке)</p> <p>-За Дипл. Инж. Грађевине фотокопија лиценце и потврда Инжењерске коморе Србије о важењу исте.</p>

**Обилазак локације**

Обилазак локације је **обавезан** за понуђаче како би понуђач детаљно прегледао локацију и извршио увид у пројектно техничку документацију и добио све неопходне информације потребне за припрему прихватљиве понуде.

**Доказ:**

Попуњен, потписан и оверен **Образац изјаве о обиласку локације за извођење радова ( Образац дат у конкурсној документацији).**

## УПУТСТВО КАКО СЕ ДОКАЗУЈЕ ИСПУЊЕНОСТ УСЛОВА

- **Уколико понуду подноси група понуђача** понуђач је дужан да за сваког члана групе достави наведене доказе да испуњава услове из члана 75. став 1. тач. 1) до 5).
- **Додатне услове група понуђача испуњава заједно.**
- **Уколико понуђач подноси понуду са подизвођачем**, понуђач је дужан да за подизвођача достави доказе да испуњава услове из члана 75. став 1. тач. 1) до 5) Закона.
- Наведене доказе о испуњености услова понуђач може доставити у виду неоверених копија, а наручилац може пре доношења одлуке о додели уговора да тражи од понуђача, чија је понуда на основу извештаја за јавну набавку оцењена као најповољнија, да достави на увид оригинал или оверену копију свих или појединих доказа.
- Ако понуђач у остављеном, примереном року који не може бити краћи од пет дана, не достави на увид оригинал или оверену копију тражених доказа, наручилац ће његову понуду одбити као неприхватљиву.
- Понуђачи који су регистровани у регистру који води Агенција за привредне регистре не морају да доставе доказ из чл. 75. ст. 1. тач. 1) Извод из регистра Агенције за привредне регистре, који је јавно доступан на интернет страници Агенције за привредне регистре.
- Наручилац неће одбити понуду као неприхватљиву, уколико не садржи доказ одређен конкурсном документацијом, ако понуђач наведе у понуди интернет страницу на којој су подаци који су тражени у оквиру услова јавно доступни.
- Уколико је доказ о испуњености услова електронски документ, понуђач доставља копију електронског документа у писаном облику, у складу са законом којим се уређује електронски документ, осим уколико подноси електронску понуду када се доказ доставља у изворном електронском облику.
- Ако се у држави у којој понуђач има седиште не издају тражени докази, понуђач може, уместо доказа, приложити своју писану изјаву, дату под кривичном и материјалном одговорношћу оверену пред судским или управним органом, јавним бележником или другим надлежним органом те државе.
- Наведена изјава, уколико није дата на српском језику, мора бити преведена на српски језик од стране овлашћеног судског тумача.
- Ако понуђач има седиште у другој држави, наручилац може да провери да ли су документи којима понуђач доказује испуњеност тражених услова издати од стране надлежних органа те државе.
- Понуђач је дужан да без одлагања писмено обавести наручиоца о било којој промени у вези са испуњеношћу услова из поступка јавне набавке, која наступи до доношења одлуке, односно закључења уговора, односно током важења уговора о јавној набавци и да је документује на прописани начин.

- Наручилац је пре доношења одлуке о додели уговора дужан да од понуђача, чија је понуда оцењена као најповољнија, затражи да достави копију захтеваних доказа о испуњености услова, а може и да затражи на увид оригинал или оверену копију свих или појединих доказа. Ако понуђач у остављеном, примереном року, који не може бити краћи од пет дана, не достави тражене доказе, наручилац ће његову понуду одбити као неприхватљиву.

Докази које ће наручилац захтевати су:

• **ОБАВЕЗНИ УСЛОВИ**

- 1) Чл. 75. ст. 1. тач. 1) ЗЈН, услов под редним бројем 1. наведен у табеларном приказу **обавезних услова – Доказ:**

**Правна лица:** Извод из регистра Агенције за привредне регистре, односно извод из регистра надлежног привредног суда;

**Предузетници:** Извод из регистра Агенције за привредне регистре, односно извод из одговарајућег регистра.

- 2) Чл. 75. ст. 1. тач. 2) ЗЈН, услов под редним бројем 2. наведен у табеларном приказу **обавезних услова – Доказ:**

**Правна лица:** 1) Извод из казнене евиденције, односно уверење **основног суда** на чијем подручју се налази седиште домаћег правног лица, односно седиште представништва или огранка страног правног лица, којим се потврђује да правно лице није осуђивано за кривична дела против привреде, кривична дела против животне средине, кривично дело примања или давања мита, кривично дело преваре. **Напомена:** Уколико уверење Основног суда не обухвата податке из казнене евиденције за кривична дела која су у надлежности редовног кривичног одељења Вишег суда, потребно је поред уверења Основног суда доставити **И УВЕРЕЊЕ ВИШЕГ СУДА** на чијем подручју је седиште домаћег правног лица, односно седиште представништва или огранка страног правног лица, којом се потврђује да правно лице није осуђивано за кривична дела против привреде и кривично дело примања мита; 2) Извод из казнене евиденције **Посебног одељења за организовани криминал Вишег суда у Београду**, којим се потврђује да правно лице није осуђивано за неко од кривичних дела организованог криминала; 3) Извод из казнене евиденције, односно уверење **надлежне полицијске управе МУП-а**, којим се потврђује да законски заступник понуђача није осуђиван за кривична дела против привреде, кривична дела против животне средине, кривично дело примања или давања мита, кривично дело преваре и неко од кривичних дела организованог криминала (захтев се може поднети према месту рођења или према месту пребивалишта законског заступника). Уколико понуђач има више законских заступника дужан је да достави доказ за сваког од њих.

**Предузетници и физичка лица:** Извод из казнене евиденције, односно уверење **надлежне полицијске управе МУП-а**, којим се потврђује да није осуђиван за неко од кривичних дела као члан организоване криминалне групе, да није осуђиван за кривична дела против привреде, кривична дела против животне средине, кривично дело примања или давања мита, кривично дело преваре (захтев се може поднети према месту рођења или према месту пребивалишта).

**Докази не могу бити старији од два месеца пре отварања понуда.**

- 3) Чл. 75. ст. 1. тач. 4) ЗЈН, услов под редним бројем 3. наведен у табеларном приказу **обавезних услова - Доказ:**

Уверење Пореске управе Министарства финансија да је измирио доспеле порезе и доприносе и уверење надлежне управе локалне самоуправе да је измирио обавезе по основу изворних локалних јавних прихода или потврду надлежног органа да се понуђач налази у поступку приватизације.

**Докази не могу бити старији од два месеца пре отварања понуда.**

- **ДОДАТНИ УСЛОВИ**

Додатни услови се испуњавају у складу са захтевима из табеле

Понуђачи који су регистровани у регистру који води Агенција за привредне регистре не морају да доставе доказ из чл.75. ст.1. тач.1) – Извод из регистра Агенције за привредне регистре, који је јавно доступан на интернет страници Агенције за привредне регистре.

Уколико су понуђачи регистровани у Регистру понуђача, који води Агенција за привредне регистре, не морају да достављају доказе из чл.75.став 1.тач.1) до 4) ЗЈН., већ су у обавези, да јасно нагласе да су уписани у Регистар понуђача.

Наручилац неће одбити понуду као неприхватљиву, уколико понуда не садржи доказ одређен конкурсном документацијом, ако понуђач у понуди наведе интернет страницу на којој су подаци који су тражени у оквиру услова јавно доступни. Уколико је доказ о испуњености услова електронски документ, понуђач доставља копију електронског документа у писаном облику, у складу са законом којим се уређује електронски документ.

Ако се у држави у којој понуђач има седиште не издају тражени докази, понуђач може, уместо доказа, приложити своју писану изјаву, дату под кривичном и материјалном одговорношћу оверену пред судским или управним органом, јавним бележником или другим надлежним органом те државе.

Ако понуђач има седиште у другој држави, наручилац може да провери да ли су документи којима понуђач доказује испуњеност тражених услова издати од стране надлежних органа те државе.

Понуђач је дужан да без одглагања писмено обавести наручиоца о било којој промени у вези са испуњеношћу услова из поступка јавне набавке, која наступи до доношења одлуке, односно закључења уговора, односно током важења уговора о јавној набавци и да је документује на прописан начин.

## **IV КРИТЕРИЈУМИ ЗА ДОДЕЛУ УГОВОРА**

### **1. Критеријум за доделу уговора**

Избор најповољније понуде ће се извршити применом критеријума „Најнижа понуђена цена“.

### **2. Елементи критеријума, односно начин, на основу којих ће наручилац извршити доделу уговора у ситуацији када постоје две или више понуда са једнаким бројем пондера или истом понуђеном ценом**

Уколико две или више понуда имају исту најнижу понуђену цену, као најповољнија биће изабрана понуда оног понуђача који је понудио дужи гарантни рок. У случају истог понуђеног гарантног рока, као најповољнија биће изабрана понуда оног понуђача који је понудио краћи рок реализације уговора.

## **V ОБРАСЦИ КОЈИ ЧИНЕ САСТАВНИ ДЕО ПОНУДЕ**

- 1) Образац понуде (Образац 1);
- 2) Образац структуре понуђене цене, са упутством како да се попуни (Образац 2);
- 3) Образац трошкова припреме понуде (Образац 3);
- 4) Образац изјаве о независној понуди (Образац 4);
- 5) Образац изјаве о поштовању обавеза из члана.75.ст.2 закона (Образац 5)
- 6) Образац референтне листе (Образац 6)
- 7) Образац потврде о раније реализованим уговорима (Образац 7)
- 8) Образац изјаве о обиласку локације (Образац 8).

(ОБРАЗАЦ 1)

**ОБРАЗАЦ ПОНУДЕ**

Понуда бр \_\_\_\_\_ од \_\_\_\_\_ за јавну набавку израде пројектне документације и грађевинских радова на изградњи компостилишта у оквиру трансфер станице по систему кључ у руке, ЈН број 401-1-47/2019

**1) ОПШТИ ПОДАЦИ О ПОНУЂАЧУ**

Назив понуђача:	
Адреса понуђача:	
Матични број понуђача:	
Порески идентификациони број понуђача (ПИБ):	
Име особе за контакт:	
Електронска адреса понуђача (e-mail):	
Телефон:	
Телефакс:	
Број рачуна понуђача и назив банке:	
Лице овлашћено за потписивање уговора	

**2) ПОНУДУ ПОДНОСИ:**

<b>А) САМОСТАЛНО</b>
<b>Б) СА ПОДИЗВОЂАЧЕМ ( максимални удео у послу 50% )</b>
<b>В) КАО ЗАЈЕДНИЧКУ ПОНУДУ</b>

**Напомена:** заокружити начин подношења понуде и уписати податке о подизвођачу, уколико се понуда подноси са подизвођачем, односно податке о свим учесницима заједничке понуде, уколико понуду подноси група понуђача

**3) ПОДАЦИ О ПОДИЗВОЂАЧУ**

1)	<i>Назив подизвођача:</i>	
	<i>Адреса:</i>	
	<i>Матични број:</i>	
	<i>Порески идентификациони број:</i>	
	<i>Име особе за контакт:</i>	
	<i>Процент укупне вредности набавке који ће извршити подизвођач:</i>	
	<i>Део предмета набавке који ће извршити подизвођач:</i>	
2)	<i>Назив подизвођача:</i>	
	<i>Адреса:</i>	
	<i>Матични број:</i>	
	<i>Порески идентификациони број:</i>	
	<i>Име особе за контакт:</i>	
	<i>Процент укупне вредности набавке који ће извршити подизвођач:</i>	
	<i>Део предмета набавке који ће извршити подизвођач:</i>	

**Напомена:**

Табелу „Подаци о подизвођачу“ попуњавају само они понуђачи који подносе понуду са подизвођачем, а уколико има већи број подизвођача од места предвиђених у табели, потребно је да се наведени образац копира у довољном броју примерака, да се попуни и достави за сваког подизвођача.

**4) ПОДАЦИ О УЧЕСНИКУ У ЗАЈЕДНИЧКОЈ ПОНУДИ**

1)	Назив учесника у заједничкој понуди:	
	Адреса:	
	Матични број:	
	Порески идентификациони број:	
	Име особе за контакт:	
2)	Назив учесника у заједничкој понуди:	
	Адреса:	
	Матични број:	
	Порески идентификациони број:	
	Име особе за контакт:	
3)	Назив учесника у заједничкој понуди:	
	Адреса:	
	Матични број:	
	Порески идентификациони број:	
	Име особе за контакт:	

**Напомена:**

Табелу „Подаци о учеснику у заједничкој понуди“ попуњавају само они понуђачи који подносе заједничку понуду, а уколико има већи број учесника у заједничкој понуди од места предвиђених у табели, потребно је да се наведени образац копира у довољном броју примерака, да се попуни и достави за сваког понуђача који је учесник у заједничкој понуди.

**5) ОПИС ПРЕДМЕТА НАБАВКЕ** Израда пројектне документације и грађевински радови на изградњи компостилишта у оквиру трансфер станице по систему кључ у руке

Укупна цена без ПДВ-а	
Укупна цена са ПДВ-ом	
Рок и начин плаћања ( мин 45 дана) Аванс до 60%	
Рок важења понуде (мин 30 дана)	___ дана од дана отварања понуда
Рок а ираду ПГД – износи _____ (максимално 60 дана) од дана склапања уговора	1. 2. ___ дана од дана издавања локацијских услова
Рок а ираду ПЗИ– износи _____ (максимално 30 дана) од дана издавања грађевинске дозволе	3. ___ дана од дана издавања грађевинске дозволе
Рок за извођење радова и прибављање опреме износи _____ (максимално 180 календарских дана) од израде ПЗИ рачунајући од дана увођења у посао од стране стручног надзора.	4. ___ дана од дана увођења у посао
Гарантни период	___ месеци/а од дана примопредаје радова

Датум

Понуђач

**Напомене:**

Образац понуде понуђач мора да попуни и потпише, чиме потврђује да су тачни подаци који су у обрасцу понуде наведени. Уколико понуђачи подносе заједничку понуду, група понуђача може да се определи да образац понуде потписују сви понуђачи из групе понуђача или група понуђача може да одреди једног понуђача из групе који ће попунити и потписати образац понуде.

Уколико је предмет јавне набавке обликован у више партија, понуђачи ће попуњавати образац понуде за сваку партију посебно.

**(ОБРАЗАЦ 2)****ОБРАЗАЦ СТРУКТУРЕ ЦЕНЕ СА УПУТСТВОМ КАКО ДА СЕ ПОПУНИ**

<b>Р.број</b>	<b>Опис</b>	<b>Количина</b>	<b>Укупна цена без ПДВ-а</b>
1	Укупна цена за израду ПГД	Паушал	
2	Укупна цена за израду ПЗИ	Паушал	
3	Укупна цена за испоручену опрему	Паушал	
4	Укупна цена за извођење радова	Паушал	
Укупна цена без ПДВ-а			
ПДВ			
Укупна цена са ПДВ-ом			

**Упутство за попуњавање обрасца структуре цене:**

Понуђач треба да попуни образац структуре цене на следећи начин:

- у колони „укупна цена“ уписати колико износи укупна цена без ПДВ-а, за сваки тражени предмет јавне набавке;
- На крају уписати укупну цену предмета набавке са ПДВ-ом, износ ПДВ-а и укупну цену са обрачунатом ПДВ-ом.

Датум:

М.П.

Потпис понуђача

**(ОБРАЗАЦ 3)****ОБРАЗАЦ ТРОШКОВА ПРИПРЕМЕ ПОНУДЕ**

У складу са чланом 88. став 1. ЗЈН, понуђач \_\_\_\_\_ [навести назив понуђача], доставља укупан износ и структуру трошкова припремања понуде, како следи у табели:

<b>ВРСТА ТРОШКА</b>	<b>ИЗНОС ТРОШКА У РСД</b>
<b>УКУПАН ИЗНОС ТРОШКОВА ПРИПРЕМАЊА ПОНУДЕ</b>	

Трошкове припреме и подношења понуде сноси искључиво понуђач и не може тражити од наручиоца накнаду трошкова.

Ако је поступак јавне набавке обустављен из разлога који су на страни наручиоца, наручилац је дужан да понуђачу надокнади трошкове израде узорка или модела, ако су израђени у складу са техничким спецификацијама наручиоца и трошкове прибављања средства обезбеђења, под условом да је понуђач тражио накнаду тих трошкова у својој понуди.

**Напомена:** достављање овог обрасца није обавезно.

Датум:

Потпис понуђача

(ОБРАЗАЦ 4)

**ОБРАЗАЦ ИЗЈАВЕ О НЕЗАВИСНОЈ ПОНУДИ**

У складу са чланом 26. ЗЈН, \_\_\_\_\_,  
(Назив понуђача)  
даје:

**ИЗЈАВУ****О НЕЗАВИСНОЈ ПОНУДИ**

Под пуном материјалном и кривичном одговорношћу потврђујем да сам понуду у поступку јавне набавке израде пројектно техничке документације и грађевинских радова на изградњи компостилишта у оквиру трансфер станице по систему „кључ у руке“ бр 401-1-47/2019, поднео независно, без договора са другим понуђачима или заинтересованим лицима.

Датум:

Потпис понуђача

**Напомена:** у случају постојања основане сумње у истинитост изјаве о независној понуди, наручилац ће одмах обавестити организацију надлежну за заштиту конкуренције. Организација надлежна за заштиту конкуренције, може понуђачу, односно заинтересованом лицу изрећи меру забране учешћа у поступку јавне набавке ако утврди да је понуђач, односно заинтересовано лице повредило конкуренцију у поступку јавне набавке у смислу ЗЈН којим се уређује заштита конкуренције. Мера забране учешћа у поступку јавне набавке може трајати до две године. Повреда конкуренције представља негативну референцу, у смислу члана 82. став 1. тачка 2) ЗЈН.  
**Уколико понуду подноси група понуђача,** Изјава мора бити потписана од стране овлашћеног лица сваког понуђача из групе понуђача.

**(ОБРАЗАЦ 5)****ОБРАЗАЦ ИЗЈАВЕ О ПОШТОВАЊУ ОБАВЕЗА ИЗ ЧЛ. 75. СТ. 2. ЗАКОНА**

Поступајући по одредби члана 75. став 2. Закона, као овлашћено лице понуђача (или као законски заступник понуђача) \_\_\_\_\_, дајем следећу

**ИЗЈАВУ**

Изјављујем, под пуном материјалном и кривичном одговорношћу, да је Понуђач \_\_\_\_\_ при састављању понуде за јавну набавку израде пројектно техничке документације и грађевинских радова на изградњи компостилишта у оквиру трасфер станице по систему „кључ у руке“ бр 401-1-47/2019 поштовао обавезе које произлазе из важећих прописа о заштити на раду, запошљавању и условима рада, заштити животне средине и потврђујем да понуђач нема забрану обављања делатности која је на снази у време подношења понуде.

Датум

Понуђач

МП

**Напомена:** Уколико понуду подноси група понуђача, Изјава мора бити потписана од стране овлашћеног лица сваког понуђача из групе понуђача и оверена печатом.

**(ОБРАЗАЦ 6)****ОБРАЗАЦ РЕФЕРЕНТНЕ ЛИСТЕ**

У вези са чланом 76. став 2. Закона , \_\_\_\_\_, изјављујем да сам у претходном периоду од 5 година, реализовао или учествовао у реализацији уговора, чија листа је наведена у следећој табели:

Редни бр.	Назив уговора (навести назив објекта, врсту радова)	Година завршетка реализације уговора	Наручилац	Контакт особа и телефон

Напомена: Уз ову листу потребно је приложити потврде чији је образац бр. 7 - Потврда о реализацији раније закључених уговора.  
У случају потребе копирати овај образац.

Потпис овлашћеног лица:

М.П

\_\_\_\_\_

**(ОБРАЗАЦ 7)****ПОТВРДА О РЕАЛИЗАЦИЈИ РАНИЈЕ ЗАКЉУЧЕНИХ УГОВОРА**

Назив наручиоца:  
Седиште наручиоца:  
Матични број:  
ПИБ:

На основу члана 76.став 2. Закона о јавним набавкама наручилац издаје:

**ПОТВРДУ**

Да је  
понуђач \_\_\_\_\_  
(назив, седиште извођача радова/понуђача)  
за потребе наручиоца \_\_\_\_\_,

квалитетно и у уговореном року извршио следеће радове:

- 1) \_\_\_\_\_
- 2) \_\_\_\_\_
- 

\_\_\_\_\_, (навести врсту радова), у вредности од

\_\_\_\_\_ динара без ПДВ-а, а на

основу уговора број \_\_\_\_\_ од \_\_\_\_ . \_\_\_\_ . \_\_\_\_ . године.

Датум завршетка радова: \_\_\_\_\_

Навести у ком облику је изводио радове: \_\_\_\_\_/извођач, подизвођач, члан групе/

Ова потврда се издаје ради учешћа у поступку јавне набавке и за друге сврхе се

не може употребити.

Контакт лице наручиоца: \_\_\_\_\_, телефон:

\_\_\_\_\_.

Потпис овлашћеног лица

МП \_\_\_\_\_

**Напомена:** Свака злоупотреба и одаци у овој потврди могу произвести материјалну и кривичну одговорност. Ова потврда се са Обрасцем референтне листе подноси уз понуду.

(Образац 8)

**ОБРАЗАЦ ИЗЈАВЕ О ОБИЛАСКУ ЛОКАЦИЈЕ ЗА ИЗВОЂЕЊЕ РАДОВА**

Понуђач \_\_\_\_\_, даје  
следећу

**ИЗЈАВУ  
О ОБИЛАСКУ ЛОКАЦИЈЕ ЗА ИЗВОЂЕЊЕ РАДОВА**

Понуђач \_\_\_\_\_, са седиштем у \_\_\_\_\_, по пријави коју је поднео Наручиоцу и обавештењу Наручиоца, дана \_\_\_\_\_ године, обишао је локацију где ће се изводити радови који су предмет јавне набавке, детаљно је прегледао локацију Такође изјављујемо да смо упознати са свим условима градње и да они, сада видљиви, не могу бити основ за било какве накнадне промене у цени ни обиму радова.

Датум

Потпис,

\_\_\_\_\_

МП

\_\_\_\_\_

За Наручиоца: \_\_\_\_\_ М.П.  
(п о т п и с)

**Напомена:** Обилазак локације је додатни услов који морају да испуне понуђачи како би понуда била прихватљива. Образац потписује овлашћени представник понуђача односно овлашћени члан групе понуђача и представник Наручиоца.

## VI МОДЕЛ УГОВОРА

### УГОВОР О ИЗРАДИ ПРОЈЕКТНО ТЕХНИЧКЕ ДОКУМЕНТАЦИЈЕ И ГРАЂЕВИНСКИХ РАДОВА НА ИЗГРАЊИ КОМПОСТИЛИШТА У ОКВИРУ ТРАНСФЕР СТАНИЦЕ

Закључен дана \_\_\_\_\_ године, између:

**НАРУЧИЛАЦ РАДОВА: Општина Врбас**, Маршала Тита бр. 89, матични број 08285071, ПИБ 100636230, коју заступа заменик председника општине Миљана Штулић (у даљем тексту: Наручилац), с једне стране, и

#### ИЗВОЂАЧ РАДОВА:

\_\_\_\_\_ са седиштем у

\_\_\_\_\_ *назив извођача*

ул. \_\_\_\_\_ бр. \_\_\_\_\_,

ПИБ \_\_\_\_\_ кога заступа  
\_\_\_\_\_ *адреса*

\_\_\_\_\_ (у даљем тексту:  
Извођач радова).

Или

Носилац посла \_\_\_\_\_ са седиштем у

\_\_\_\_\_ *назив носиоца посла*

ул. \_\_\_\_\_ бр. \_\_\_\_\_,

ПИБ \_\_\_\_\_ кога заступа  
\_\_\_\_\_ *адреса*

\_\_\_\_\_ (у даљем тексту: Извођач радова) са  
члановима групе

\_\_\_\_\_ са седиштем у

\_\_\_\_\_ *назив члана групе*

ул. \_\_\_\_\_ бр. \_\_\_\_\_,

ПИБ \_\_\_\_\_ и  
\_\_\_\_\_ *адреса*

\_\_\_\_\_ са седиштем у

\_\_\_\_\_ *назив члана групе*

ул. \_\_\_\_\_ бр. \_\_\_\_\_,

ПИБ \_\_\_\_\_

или

Носилац посла \_\_\_\_\_ са седиштем у

\_\_\_\_\_ *назив носиоца посла*

ул. \_\_\_\_\_ бр. \_\_\_\_\_,

ПИБ \_\_\_\_\_ кога заступа  
\_\_\_\_\_ *адреса*

\_\_\_\_\_ (у даљем тексту: Извођач радова) са  
подизвођачем

\_\_\_\_\_ са седиштем у

\_\_\_\_\_ *назив Подизвођача*

ул. \_\_\_\_\_ бр. \_\_\_\_\_,

ПИБ \_\_\_\_\_ и  
\_\_\_\_\_ *адреса*

### Члан 1.

Уговорне стране констатују:

- да је Наручилац на основу члана 32. и 61. Закона о јавним набавкама („Службени гласник РС” број 124/12, 14/15 и 68/15 – у даљем тексту: Закон), дана 17.06.2019. године, објавио Позив за подношење понуда у отвореном поступку и Конкурсну документацију, за јавну набавку радова - Израда пројектне документације и грађевински радови на изградњи компостилишта у оквиру трансфер станице по систему "кључ у руке" .

- да је у прописаним роковима спровео поступак јавне набавке, извршио оцену, вредновање и упоређивање понуда и да је као најповољнију понуду изабрао понуду коју је поднео Извођач радова, која у потпуности одговара свим условима из Закона о јавним набавкама, захтевима конкурсне документације, као и техничким спецификацијама;

- да је Наручилац у складу са чланом 108. став 1. Закона, донео Одлуку о додели уговора бр. \_\_\_\_\_ од \_\_\_\_\_ године, којом је уговор о јавној набавци доделио Извођачу радова.

### Предмет уговора

#### Члан 2.

Предмет овог уговора је израда пројектно техничке документације за изградњу објекта компостилишта и трансфер станице, као и извођење грађевинских радова на изградњи компостилишта са опремом у оквиру трансфер станице по систему "кључ у руке" .

Уговорене радове Извођач се обавезује да изведе по систему „кључ у руке“ у складу са чланом 640. Закона о облигационим односима, односно Извођач се обавезује да изради пројектно техничку документацију, да обезбеди радну снагу, материјал, грађевинску и другу опрему, изврши грађевинске и грађевинско-занатске на изради електротехничких инсталација, , као и све друго неопходно за потпуно извршење радова који су предмет овог уговора.

## Вредност радова – цена

### Члан 3.

Уговорне стране утврђују да цена израда пројектно техничке документације за изградњу објекта компостилишта и трансфер станице, као и извођење грађевинских радова са опремом који су предмет Уговора износи: \_\_\_\_\_ динара без ПДВ-а-ом(словима: \_\_\_\_\_), од чега је ПДВ \_\_\_\_\_, што са ПДВ-ом износи \_\_\_\_\_ (словима: \_\_\_\_\_) а добијена је на основу јединичних цена из усвојене понуде Извођача радова број \_\_\_\_\_ од \_\_\_\_\_ 2019. године.

Уговорена цена је фиксна и не може се мењати услед повећања цене елемената на основу којих је одређена.

Уговорена цена обухвата и вредност свих непредвиђених радова и вишкова радова, а искључује утицај мањкова радова на уговорену цену.

Осим вредности рада, добара и услуга неопходних за извршење уговора, цена обухвата и трошкове организације градилишта, осигурања и све остале зависне трошкове Извођача.

Ценом је обухваћено комплетно пројектовање компостилишта и трансфер станице у складу са пројетним задатком и извршење грађевинских радова на изради компостилишта у оквиру трансфер станице по систему "кључ у руке" и извршене услуге које су нужно везане за добро као предмет јавне набавке у складу са описом из техничког дела конкурсне документације, а у свему према техничким спецификацијама достављеним уз понуду Извођача.

## Услови и начин плаћања

### Члан 4.

Уговорне стране су сагласне да се плаћање по овом уговору изврши авансно у износу од **60 %** укупно уговорене вредности након закључења уговора, а у року до 45 дана од дана пријема предрачуна за плаћање аванса, изјаве о наменском коришћењу аванса, банкарске гаранције за повраћај примљеног аванса без ПДВ-а и банкарске гаранције за добро извршење посла. Аванс ће се правдати по привременим месечним ситуацијама, сразмерно проценту примљеног аванса и вредности изведених радова, стим што је Извођач у обавези да у целости изврши обрачун преосталог износа примљеног аванса у привременој ситуацији која претходи издавњу окнчане ситуације,

- **30 %** вредности укупно уговорене вредности по привременим месечним ситуацијама, сачињеним на основу оверене грађевинске књиге изведених радова и јединичних цена из понуде потписаним од стране стручног надзора, у року до 45 дана од дана пријема оверених ситуација,

- остатак у износу од минимум **10%** вредности укупно уговорене вредности по окончаној ситуацији сачињеној на основу оверене грађевинске књиге изведених радова и јединичних цена из понуде потписаним од стране стручног надзора и извођача, у року до 45 дана од дана пријема банкарске гаранције за отклањање грешака у гарантном року, оверене ситуације, потписаног записника о примопредаји објекта и коначног обрачуна.

Привремене ситуације и окончану ситуацију Извођач доставља надзорном органу на оверу. Након извршене контроле и овере, ситуацију са комплетном документацијом надзорни орган, у року од 7 дана од дана пријема, доставља Наручиоцу на оверу и плаћање.

Уколико Наручилац делимично оспори испостављену ситуацију, дужан је да исплати неспорни део ситуације, уз претходну корекцију ситуације од стране Извођача радова, а спорни део ће се решити кроз следећу привремену ситуацију, уколико се уговорне стране другачије не договоре. Извођач, на основу Записника о примопредаји и коначном обрачуна, испоставља окончану ситуацију.

Комплетну документацију неопходну за оверу привремене и окончане ситуације: листове грађевинске књиге, одговарајуће атесте за уграђени материјал и другу документацију Извођач радова доставља стручном надзору који ту документацију чува до примопредаје и коначног обрачуна, у супротном се неће извршити плаћање тих позиција, што Извођач радова признаје без права приговора.

Обавезе које доспевају у наредној буџетској години биће реализована највише до износа средстава која ће за ту намену бити одобрена за наредну 2020. годину.

### **Рок за завршетак радова**

#### Члан 5.

Рок а израду ПГД – износи \_\_\_\_\_ (максимално 60 дана) од склапања уговора

Рок а ираду ПЗИ– износи \_\_\_\_\_ (максимално 30 дана) од дана издавања грађевинске дозволе

Рок за извођење радова и прибављање опреме износи \_\_\_\_\_ (максимално 180 календарских дана) од израде ПЗИ рачунајући од дана увођења у посао од стране стручног надзора.

Извођач ће након што заврши са пројектовањем, комплетан ПГД и ПЗИ пројекат доставити Наручиоцу који ће извршити преглед техничке документације у року од 10 дана од дана пријема комплетног ПГД и ПЗИ пројекта. Време које је потребно Наручиоцу да прегледа техничку документацију неће се обрачунавати Извођачу у рок за реализацију уговора. Време потребно за прибављање дозвола и сагласности које издају надлежни државни органи, такође се неће обрачунавати Извођачу у укупан рок за реализацију уговора. Пројектант је у обавези да за време израде пројетне документације о свим фазама и пословима обавештава наручиоца (лице задужено за праћење реализације) и прихвати сугестије и захтеве истог.

У случају обуставе радова која се евидентира у грађевинском дневнику, рок за извођење радова се продужава за онолико дана колико је трајала обустава радова и тај рок се не обрачунава у календарске дане који су потребни за завршетак радова. Разлози за обуставу радова у складу са чланом 6. овог уговора су:

1. природни догађаји (пожар, поплава, земљотрес, изузетно лоше време неуобичајено за годишње доба и за место на коме се радови изводе и сл.);

2. мере предвиђене актима надлежних органа;
3. услови за извођење радова у земљи или води, који нису предвиђени техничком документацијом;

Под завршетком радова сматра се дан њихове спремности за примопредају изведених радова, а што стручни надзор констатује у грађевинском дневнику.

Утврђени рокови су фиксни и не могу се мењати без сагласности Наручиоца.

Ако постоји оправдана сумња да ће радови бити изведени у уговореном року, Наручилац има право да затражи од Извођача радова да предузме потребне мере којима се обезбеђује одговарајуће убрзање радова и њихово усклађивање са уговореним планом грађења.

#### Члан 6.

Извођач радова има право да захтева продужење рока за извођење радова у случају у коме је због промењених околности или неиспуњења обавеза Наручиоца био спречен да изводи радове.

Као разлози због којих се, у смислу става 1. овог члана, може захтевати продужење рокова, сматрају се нарочито:

1. природни догађаји (пожар, поплава, земљотрес, изузетно лоше време неуобичајено за годишње доба и за место на коме се радови изводе и сл.);
2. мере предвиђене актима надлежних органа;
3. услови за извођење радова у земљи или води, који нису предвиђени техничком документацијом;
4. закашњење увођења Извођача радова у посао.

Наручилац одлучује да ли ће и за колико продужити рок за завршетак радова у року од 8 дана од дана када је Извођач радова затражио од Наручиоца да одлучи о продужењу рока за завршетак радова. Уколико Извођач радова пропусти да достави благовремено упозорење о кашњењу или не сарађује у смислу решавања овог кашњења, кашњење изазавано овим пропустом се неће разматрати приликом одређивања новог рока за завршетак радова.

Захтев за продужење рока за извођење радова Извођач радова писмено подноси Наручиоцу у року од једног дана од сазнања за околност, а најкасније 10 (десет) дана пре истека коначног рока за завршетак радова.

Уговорени рок је продужен када уговорне стране закључе Анекс уговора у складу са одлуком коју Наручилац донесе на начин и под условима прописаним чланом 115. Закона.

У случају да Извођач радова не испуњава предвиђену динамику, обавезан је да уведе у рад више извршилаца, без права на захтевање повећаних трошкова или посебне накнаде.

Ако Извођач радова падне у доцњу са извођењем радова, нема право на продужење уговореног рока због околности које су настале у време доцње.

## Уговорна казна

### Члан 7.

Уколико Извођач радова не заврши радове у уговореном року, дужан је да плати Наручиоцу радова уговорну казну у висини 0,1% (0,1 процената) од укупно уговорене вредности без ПДВ-а за сваки дан закашњења. Уколико је укупан износ обрачунат по овом основу већи од 5% од Укупне уговорене цене без ПДВ-а, Наручилац може једнострано раскинути Уговор.

Наплату уговорне казне Наручилац радова ће извршити, без претходног пристанка Извођача радова, умањењем рачуна наведеног у окончаној ситуацији.

Ако је Наручилац због закашњења у извођењу или предаји изведених радова претрпео какву штету, може захтевати од Извођача радова и потпуну накнаду штете, независно од уговорене казне и заједно са њом.

## Обавезе Извођача радова

### Члан 8.

Извођач радова се обавезује да радове изведе у складу са важећим техничким

прописима, документацијом и овим уговором као и да исте по завршетку преда Наручиоцу радова, као и:

- (1) да пре почетка радова Наручиоцу радова достави решење о именовању одговорног Извођача радова. Уколико у току извођења радова дође до потребе за променом кључног особља које ће бити одговорно за извршење уговора и квалитет изведених радова, Извођач о томе обавештава Наручиоца и даје свој предлог на сагласност Наручиоцу. У случају промене кључног особља, особље мора бити квалификација истих или бољих од захтеваних у конкурсној документацији, што Извођач документује доказима;
- (2) да изради целокупну пројектно-техничку документацију у писаном облику која је неопходна за извршење предмета јавне набавке. Након израде пројектно-техничке документације Извођач је дужан да исту достави Наручиоцу на преглед и одобрење;
- (3) да у року од 7 (седам) дана од дана потписивања уговора достави стручном надзору динамични план извођења радова;
- (4) да изради пројекат за грађевинску дозволу (ПГД) и пројекат за извођење (ПЗИ) уговореном року у складу са Правилником о садржини, начину и поступку израде и начин вршења контроле техничке документације према класи и намени објеката. Пројекат за извођење (ПЗИ) мора бити одобрен од стране Наручиоца;
- (5) да комплетан пројекат за грађевинску дозволу (ПГД) и пројекат за извођење (ПЗИ) достави у 4 (четири) оверена штампана примерка на српском језику и 2 (два) штампана примерка на енглеском језику. У електронском облику на CD-у, доставља 2 (два) примерка ПЗИ пројеката на српском и енглеском у PDF формату који су електронски потписани употребом квалификованих електронских сертификата, као и његове саставне делове у DOCX и DWG формату и предмере у Excel табелама. Пројекат доставити на српском језику, одобрен од стране свих надлежних институција у одговарајућој форми у складу са Правилником о садржини техничке документације;
- (6) да о свом трошку обезбеди и истакне на видном месту градилишну таблу у складу са важећим прописима;

- (7) да се строго придржава мера заштите на раду;
- (8) да по завршеним радовима одмах обавести Наручиоцу радова да је завршио радове и да је спреман за њихову примопредају;
- (9) да изводи радове према документацији на основу које је издато одобрење за изградњу, односно главном пројекту, у складу са прописима, стандардима, техничким нормативима и нормама квалитета које важе за поједине врсте радова, инсталацију и опреме;
- (10) да обезбеди довољну радну снагу на градилишту и благовремену испоруку уговореног материјала и опреме потребну за извођење уговором преузетих радова;
- (11) да обезбеди безбедност свих лица на градилишту, као и одговарајуће обезбеђење складишта својих материјала и слично, тако да се Наручилац радова ослобађа свих одговорности према државним органима, што се тиче безбедности, прописа о заштити животне средине, и радно-правних прописа за време укупног трајања извођења радова до предаје радова Наручиоцу радова;
- (12) да уредно води све књиге предвиђене законом и другим прописима Републике Србије;
- (13) да на градилишту обезбеди уговор о грађењу, решење о одређивању одговорног извођача радова на градилишту и главни пројекат, односно документацију на основу које се објекат гради;
- (14) да омогући вршење стручног надзора на објекту;
- (15) да омогући сталан и несметан приступ Грађевинском дневнику на захтев Стручног надзора или Наручиоца;
- (16) у случају немогућности прибављања и уградње материјала и опреме према понуђеним моделима и произвођачима наведеним у Обрасцу о произвођачима материјала и опреме, Извођач је дужан да прибави документ од произвођача којим образлаже немогућност испоруке (престанак производње и слично), као и предлог за замену еквивалентне опреме коју доставља на сагласност стручном надзору и наручиоцу. Предметни материјал и опрема који се замењује у односу на понуђене моделе и произвођаче у поглављу Листа произвођача, уз сагласност стручног надзора и наручиоца, мора бити еквивалентан и одговарати техничким карактеристикама претходно понуђеног добра и испоручен и уграђен по уговореној цени.
- (17) да омогући наручиоцу сталан надзор над радовима и контролу количине и квалитета употребљеног материјала;
- (18) да поступа у складу са Законом о управљању отпадом;
- (19) да поступи по свим основаним примедбама и захтевима Наручиоца радова датим на основу извршеног надзора и да у том циљу, у зависности од конкретне ситуације, о свом трошку, изврши поправку или рушење или поновно извођење радова, замену набављеног или уграђеног материјала, опреме, уређаја и постројења или убрзања извођења радова када је запао у доцњу у погледу уговорених рокова извођења радова;
- (20) да уведе у рад више смена, продужи смену или уведе у рад више извршилаца, без права на повећање трошкова или посебне накнаде за то уколико не испуњава предвиђену динамику;
- (21) да сноси трошкове накнадних прегледа комисије за пријем радова уколико се утврде неправилности и недостаци;
- (22) да гарантује квалитет изведених радова и употребљеног материјала, с тим да отклањању недостатка у гарантном року за изведене радове Извођач мора да приступи у року од 5 дана;

- (23) да обезбеди доказ о квалитету извршених радова, односно уграђеног материјала, инсталација и опреме;
- (24) да Извођач отклони, све евентуално начињене штете на постојећим инсталацијама, објектима, саобраћајницама, јавним и приватним површинама.
- (25) да изради пројекат изведеног објекта (ПИО) на основу одобреног пројекта за извођење (ПЗИ) и изведеног стања, а у складу са Правилником о садржини, начину и поступку израде и начин вршења контроле техничке документације према класи и намени објекта објекта. Пројекат изведеног објекта (ПИО) мора бити одобрен од стране Наручиоца. Пројекат изведеног објекта се доставља за потребе придобијања Употребне дозволе и за потребе експлоатације и одржавања целокупног постројења након пуштања у погон.
- (26) да достави пројекат изведеног објекта (ПИО) у 4 (четири) оверена штампана примерка на српском и 2 (два) примерка на енглеском језику. У електронском облику на CD-у, доставља два (2) примерка ПИО пројекта на српском и енглеском језику у PDF формату који су електронски потписани употребом квалификованих електронских сертификата, као и његове саставне делове у DOCX и DWG формату и предмере у складу са стварним количинама у Excel табелама. Пројекат доставити на српском језику у складу са Правилником о садржини техничке документације.

### **Обавезе Наручиоца радова**

#### **Члан 9.**

Наручилац радова ће обезбедити вршење стручног надзора над извршењем уговорних обавеза Извођача радова.

Наручилац радова се обавезује да уведе Извођача радова у посао, предајући му техничку документацију као и обезбеђујући му несметан прилаз градилишту.

Наручилац радова се обавезује да учествује у раду комисије за примопредају и коначни обрачун изведених радова са стручним надзором и Извођачем радова.

### **Евентуалне примедбе и предлози надзорног органа**

#### **Члан 10.**

Евентуалне примедбе и предлози надзорног органа уписују се у грађевински дневник.

Извођач радова је дужан да поступи по оправданим примедбама и захтевима надзорног органа и да отклони недостатке у радовима у погледу којих су стављене примедбе и то на сопствени трошак.

### **Финансијско обезбеђење**

#### **Члан 11.**

Извођач радова се обавезује да на дан закључења Уговора, а најкасније у року од 7 (седам) дана од дана закључења уговора, преда Наручиоцу Банкарску гаранцију за повраћај аванса, која ће бити са клаузулама: безусловна и платива на први позив, у корист Наручиоца, у износу од 60 % од укупне вредности уговора без ПДВ, са роком важности који је 5 (пет) дана дужи од крајњег рока за правдање аванса.

Извођач радова се обавезује да на дан закључења Уговора, а најкасније у року од 7 (седам) дана од дана закључења уговора, преда Наручиоцу Банкарску гаранцију

за добро извршење посла, која ће бити са клаузулама: безусловна и платива на први позив, у корист Наручиоца, у износу од 10% (десет процената) од укупне вредности уговора без ПДВ-а, са роком важности који је 30 (тридесет) дана дужи од уговореног рока за завршетак радова, с тим да евентуални продужетак рока за завршетак радова има за последицу и продужење рока важења гаранције, за исти број дана за који ће бити продужен и рок за завршетак радова.

Извођач радова може поднети гаранцију стране банке само ако је тој банци додељен кредитни рејтинг коме одговара најмање ниво кредитног квалитета 3 (инвестициони ранг).

Приликом примопредаје радова Извођач радова се обавезује да Наручиоцу преда Банкарску гаранцију за отклањање недостатака у гарантном року, која ће бити са клаузулама: безусловна и платива на први позив, у висини од 10% од укупне вредности изведених радова без ПДВ-а, са роком трајања који је 10 (десет) дана дужи од истека гарантног рока. Извођач радова може поднети гаранцију стране банке само ако је тој банци додељен кредитни рејтинг коме одговара најмање ниво кредитног квалитета 3 (инвестициони ранг).

## **Осигурање**

### **Члан 12.**

Извођач радова је дужан да осигура радове, раднике, материјал и опрему од уобичајних ризика до њихове пуне вредности (осигурање објекта у изградњи) и достави наручиоцу полису осигурања, оригинал или оверену копију, са роком важења за цео период извођења радова.

Извођач радова је такође дужан да достави наручиоцу полису осигурања од одговорности за штету причињену трећим лицима и стварима трећих лица, оригинал или оверену копију, са роком важења за цео период извођења радова, у свему према важећим законским прописима.

Уколико се рок за извођење радова продужи, извођач радова је дужан да достави, пре истека уговореног рока, полисе осигурања из става 1. и 2. овог члана, са новим периодом осигурања.

### **Гаранција за изведене радове и гарантни рок**

### **Члан 13.**

Извођач радова гарантује да су изведени радови у време примопредаје у складу са уговором, прописима и правилима струке и да немају мана које онемогућавају или умањују њихову вредност или њихову подобност за редовну употребу, односно употребу одређену уговором.

Гарантни рок за квалитет изведених радове износи \_\_\_\_\_ месеци/а (минимум 24 месеца) и рачуна се од датума примопредаје радова. Гарантни рок за сву уграђену опрему и материјал је у складу са гарантним роком произвођача рачунајући од датума примопредаје радова, с тим што је извођач радова дужан да сву документацију о гаранцијама произвођача опреме, заједно са упутствима за употребу, прибави и преда Наручиоцу радова.

Извођач радова је дужан да о свом трошку отклони све недостатке који се покажу у току гарантног рока, а који су наступили услед тога што се Извођач није држао својих обавеза у погледу квалитета радова и материјала у року од 5 дана од пријема писаног захтева од стране Наручиоца.

Независно од права из гаранције, Наручилац радова има право да од извођача радова захтева накнаду штете која је настала као последица некавалитетно изведених радова или уградње материјала неодговарајућег квалитета.

## Квалитет уграђеног материјала

### Члан 14.

За укупан уграђени материјал Извођач радова мора да има сертификате квалитета и атесте који се захтевају по важећим прописима и мерама за објекте те врсте у складу са пројектном документацијом.

Достављени извештаји о квалитету уграђеног материјала морају бити издати од акредитоване лабораторије за тај тип материјала.

Уколико Наручилац утврди да употребљени материјал не одговара стандардима и техничким прописима, он га може одбити и забранити његову употребу. У случају спора меродаван је налаз овлашћене организације за контролу квалитета.

Извођач радова је дужан да о свом трошку обави одговарајућа испитивања материјала. Поред тога, он је одговоран уколико употреби материјал који не одговара квалитету.

У случају да је због употребе некавалитетног материјала угрожена безбедност и функционалност објекта, Наручилац има право да тражи од Извођача радова да поруши изведене радове и да их о свом трошку поново изведе у складу са техничком документацијом и уговорним одредбама. Уколико Извођач радова у одређеном року то не учини, Наручилац има право да ангажује друго лице на терет Извођача радова.

Стручни надзор над извођењем уговорених радова се врши складу са законом којим се уређује планирање и изградња.

Извођач радова се не ослобађа одговорности ако је штета настала због тога што је при извођењу одређених радова поступао по захтевима Наручиоца.

Квалитет за испоручену и уграђену опрему мора да је у складу са пројектним задатком и пројектном документацијом.

## Примопредаја изведених радова

### Члан 15.

Примопредаја изведених радова, уграђене и испоручене опреме врши се по завршетку извођења уговорених радова на објекту, односно свих радова предвиђених одобрењем за изградњу или одобрењем за извођење радова и техничком документацијом. Примопредаја изведених радова може да се врши и упоредо са извођењем радова на захтев Наручиоца, ако по завршетку извођења свих радова на објекту не би могла да се изврши контрола дела изведених радова.

Примопредаја изведених радова обухвата контролу усклађености изведених радова са одобрењем за изградњу или одобрењем за извођење радова и техничком документацијом на основу које се изводе уговорени радови, као и са техничким прописима и стандардима који се односе на поједине врсте радова, односно материјала, опреме и инсталација.

Извођач радова о завршетку уговорених радова обавештава Наручиоца и стручни надзор, а дан завршетка радова уписује се у грађевински дневник.

Примопредаја радова и испоручене опреме се врши комисијски најкасније у року од 15 (петнаест) дана од завршетка радова.

Комисију за примопредају радова именоване Наручилац, а обавезно је чине 3 (три) представника Наручиоца, 1 (један) представник Стручног надзора, уз присуство Извођача радова и представника ГИЗа.

Комисија сачињава записник о примопредаји.

Извођач радова је дужан да приликом примопредаје преда Наручиоцу, пре техничког прегледа пројекте изведених радова у два примерка са одговарајућим атестима за уграђени материјал и извештајима.

Грешке, односно недостатке које утврди Наручилац у току извођења или приликом преузимања и предаје радова, Извођач радова мора да отклони без одлагања. Уколико те недостатке Извођач радова не почне да отклања у року од 5 (пет) дана и ако их не отклони у разумно утврђеном року, Наручилац има право да те недостатке отклони преко другог лица на терет Извођача радова.

Евентуално уступање отклањања недостатака другом лицу, Наручилац ће учинити по тржишним ценама и са пажњом доброг привредника.

Примопредају радова обезбедиће Наручилац у законски предвиђеном року.

Наручилац ће у моменту у примопредаје радова од стране Извођача радова примити на коришћење изведене радове.

## Раскид Уговора

### Члан 16.

Наручилац задржава право да једнострано раскине овај уговор уколико Извођач радова касни са извођењем радова дуже од 15 (петнаест) календарских дана.

Наручилац задржава право да једнострано раскине овај уговор уколико извршени радови не одговарају прописима или стандардима за ту врсту посла и квалитету наведеном у понуди Извођача радова, а Извођач радова није поступио по примедбама стручног надзора, као и ако Извођач радова не изводи

радове у складу са пројектно-техничком документацијом или из неоправданих разлога прекине са извођењем радова.

Наручилац задржава право да једнострано раскине уговор у случају да Извођач није омогућио несметан приступ Грађевинском дневнику на захтев Стручног надзора и Наручиоца.

Наручилац може једнострано раскинути уговор уколико Извођач ангажује лице као подизвођача које није наведено у понуди у уговору о јавној набавци, у складу са чланом 170. став 1. тачка 4. Закона.

Наручилац може једнострано раскинути уговор и у случају недостатка средстава за његову реализацију.

Уколико дође до раскида Уговора пре завршетка свих радова чије извођење је било предмет овог Уговора заједничка Комисија ће сачинити Записник о до тада стварно изведеним радовима и њиховој вредности у складу са Уговором.

Уговор се раскида писаном изјавом која садржи основ за раскид уговора и доставља се другој уговорној страни.

У случају раскида Уговора, Извођач радова је дужан да изведене радове обезбеди и сачува од пропадања, као и да Наручиоцу преда пројекат изведеног објекта као и преглед стварно изведеним радова до дана раскида уговора, потписан од стране одговорног извођача радова и надзорног органа.

### **Измене уговора**

#### **Члан 17.**

Наручилац ће дозволити продужетак рока за извођење радова, ако наступе околности на које извођач радова није могао да утиче, а које се односе на:

- 1) природни догађај (пожар, поплава, земљотрес, изузетно лоше време неуобичајено за годишње доба и за место на коме се радови изводе и сл.);
- 2) мере које буду предвиђене актима надлежних органа;
- 3) услови за извођење радова у земљи или води, који нису предвиђени техничком документацијом;
- 4) закашњење наручиоца да Извођача радова уведе у посао;

### **Сходна примена других прописа**

#### **Члан 18.**

На питања која овим уговором нису посебно утврђена, примењују се одговарајуће одредбе закона којим се уређује планирање и изградња и закона којим се уређују облигациони односи.

### **Саставни део уговора**

#### **Члан 19.**

Прилози и саставни делови овог уговора су:

- техничка документација
- понуда Извођача радова бр. \_\_\_\_\_ од \_\_\_\_\_ . Године
- образац о произвођачима материјала и опреме

- динамика извођења радова

### **Решавање спорова**

Члан 20.

Све евентуалне спорове уговорне стране ће решавати споразумно. Уколико до споразума не дође, уговара се надлежност Привредног суда у Ужицу.

### **Број примерака уговора**

Члан 21.

Овај уговор сачињен је у 6 (шест) једнака примерка, по 3 (три) за сваку уговорну страну.

### **Ступање на снагу**

Члан 22.

Овај уговор се сматра закљученим када га потпишу обе уговорне стране а ступа на снагу даном предаје Наручиоцу финансијског средства обезбеђења за добро извршење посла - бланко соло менице, од стране Извођача радова.

**ЗА ИЗВОЂАЧА РАДОВА**

---

МП.

**ЗА НАРУЧИОЦА**

---

Миљана Штулић  
ЗАМЕНИК ПРЕДСЕДНИКА

МП.

## VII УПУТСТВО ПОНУЂАЧИМА КАКО ДА САЧИНЕ ПОНУДУ

### 1. ПОДАЦИ О ЈЕЗИКУ НА КОЈЕМ ПОНУДА МОРА ДА БУДЕ САСТАВЉЕНА

Понуђач подноси понуду на српском језику.

### 2. НАЧИН ПОДНОШЕЊА ПОНУДЕ

Понуђач понуду подноси непосредно или путем поште у затвореној коверти или кутији, затворену на начин да се приликом отварања понуда може са сигурношћу утврдити да се први пут отвара.

На полеђини коверте или на кутији навести назив и адресу понуђача.

У случају да понуду подноси група понуђача, на коверти је потребно назначити да се ради о групи понуђача и навести називе и адресу свих учесника у заједничкој понуди.

Понуду доставити на адресу: Општина Врбас, ул. Маршала Тита бр 89 21460 Врбас, са знаком: „**Понуда за јавну набавку израда пројектно техничке документације и грађевински радови на изградњи компостилишта у оквиру трансфер станице, ЈН бр.401-1-47/2019 – НЕ ОТВАРАТИ**”. Понуда се сматра благовременом уколико је примљена од стране наручиоца до 10.01.2020 године до 11,30 часова. Отварање понуда обавља се истог дана 10.01.2020 година у 12,00 часова

Наручилац ће, по пријему одређене понуде, на коверти, односно кутији у којој се понуда налази, обележити време пријема и евидентирати број и датум понуде према редоследу приспећа. Уколико је понуда достављена непосредно наручилац ће понуђачу предати потврду пријема понуде. У потврди о пријему наручилац ће навести датум и сат пријема понуде.

Понуда коју наручилац није примио у року одређеном за подношење понуда, односно која је примљена по истеку дана и сата до којег се могу понуде подносити, сматраће се неблаговременом. Неблаговремену понуду наручилац ће по окончању поступка отварања вратити неотворену понуђачу, са знаком да је поднета неблаговремено.

Понуда мора да садржи потписан:

- Образац понуде (Образац 1);
- Образац структуре понуђене цене (Образац 2);
- Образац трошкова припреме понуде (Образац 3);
- Образац изјаве о независној понуди (Образац 4);
- Образац изјаве о поштовању обавеза из чл.75.ст.2 закона (образац 5)
- Образац референте листе (образац 6)
- Образац о обиласку локације (образац 7)
- Модел уговора;

### 3. ПАРТИЈЕ

Набавка није обликован по партијама

#### **4. ПОНУДА СА ВАРИЈАНТАМА**

Подношење понуде са варијантама није дозвољено.

#### **5. НАЧИН ИЗМЕНЕ, ДОПУНЕ И ОПОЗИВА ПОНУДЕ**

У року за подношење понуде понуђач може да измени, допуни или опозове своју понуду на начин који је одређен за подношење понуде.

Понуђач је дужан да јасно назначи који део понуде мења односно која документа накнадно доставља.

Измену, допуну или опозив понуде треба доставити на адресу: Општина Врбас, ул. Маршала Тита бр.89 21460 Врбас, са назнаком:

„Измена понуде за јавну набавку радова – изградња компостилишта у оквиру трансфер станице, ЈН бр.401-1-47/2019 - НЕ ОТВАРАТИ” или

„Допуна понуде за јавну набавку изградња компостилишта у оквиру трансфер станице, ЈН бр.401-1-47/2019- НЕ ОТВАРАТИ” или

„Опозив понуде за јавну набавку изградња компостилишта у оквиру трансфер станице, ЈН бр.401-1-47/2019- НЕ ОТВАРАТИ” или

„Измена и допуна понуде за јавну набавку изградња компостилишта у оквиру трансфер станице, ЈН бр.401-1-47/2019 - НЕ ОТВАРАТИ”.

На полеђини коверте или на кутији навести назив и адресу понуђача. У случају да понуду подноси група понуђача, на коверти је потребно назначити да се ради о групи понуђача и навести називе и адресу свих учесника у заједничкој понуди.

По истеку рока за подношење понуда понуђач не може да повуче нити да мења своју понуду.

#### **6. УЧЕСТВОВАЊЕ У ЗАЈЕДНИЧКОЈ ПОНУДИ ИЛИ КАО ПОДИЗВОЂАЧ**

Понуђач може да поднесе само једну понуду.

Понуђач који је самостално поднео понуду не може истовремено да учествује у заједничкој понуди или као подизвођач, нити исто лице може учествовати у више заједничких понуда.

У Обрасцу понуде (Образац 1 у поглављу VI), понуђач наводи на који начин подноси понуду, односно да ли подноси понуду самостално, или као заједничку понуду, или подноси понуду са подизвођачем.

#### **7. ПОНУДА СА ПОДИЗВОЂАЧЕМ**

Уколико понуђач подноси понуду са подизвођачем дужан је да у Обрасцу понуде (Образац 1 у поглављу VI) наведе да понуду подноси са подизвођачем, проценат укупне вредности набавке који ће поверити подизвођачу, а који не може бити већи од 50%, као и део предмета набавке који ће извршити преко подизвођача.

Понуђач у Обрасцу понуде наводи назив и седиште подизвођача, уколико ће делимично извршење набавке поверити подизвођачу.

Уколико уговор о јавној набавци буде закључен између наручиоца и понуђача који подноси понуду са подизвођачем, тај подизвођач ће бити наведен и у уговору о јавној набавци.

Понуђач је дужан да за подизвођаче достави доказе о испуњености услова који су наведени у поглављу IV конкурсне документације, у складу са упутством како се доказује испуњеност услова (Образац 6. у поглављу VI).

Понуђач у потпуности одговара наручиоцу за извршење обавеза из поступка јавне набавке, односно извршење уговорних обавеза, без обзира на број подизвођача.

Понуђач је дужан да наручиоцу, на његов захтев, омогући приступ код подизвођача, ради утврђивања испуњености тражених услова.

## **8. ЗАЈЕДНИЧКА ПОНУДА**

Понуду може поднети група понуђача.

Уколико понуду подноси група понуђача, саставни део заједничке понуде мора бити споразум којим се понуђачи из групе међусобно и према наручиоцу обавезују на извршење јавне набавке, а који обавезно садржи податке из члана 81. ст. 4. тач. 1) и 2) ЗЈН и то податке о:

- члану групе који ће бити носилац посла, односно који ће поднети понуду и који ће заступати групу понуђача пред наручиоцем,
- опису послова сваког од понуђача из групе понуђача у извршењу уговора.

Група понуђача је дужна да достави све доказе о испуњености услова који су наведени у поглављу IV конкурсне документације, у складу са упутством како се доказује испуњеност услова (Образац 5. у поглављу VI).

Понуђачи из групе понуђача одговарају неограничено солидарно према наручиоцу.

Задруга може поднети понуду самостално, у своје име, а за рачун задругара или заједничку понуду у име задругара.

Ако задруга подноси понуду у своје име за обавезе из поступка јавне набавке и уговора о јавној набавци одговара задруга и задругари у складу са законом.

Ако задруга подноси заједничку понуду у име задругара за обавезе из поступка јавне набавке и уговора о јавној набавци неограничено солидарно одговарају задругари.

## **9. НАЧИН И УСЛОВИ ПЛАЋАЊА, ГАРАНТНИ РОК, КАО И ДРУГЕ ОКОЛНОСТИ ОД КОЈИХ ЗАВИСИ ПРИХВАТЉИВОСТ ПОНУДЕ**

### **9.1. Захтеви у погледу начина, рока и услова плаћања.**

- Аванс у износу до **60 %** укупно уговорене вредности након закључења уговора, а у року до 45 дана од дана пријема предрачуна за плаћање аванса, изјаве о наменском коришћењу аванса, банкарске гаранције за повраћај примљеног аванса без ПДВ-а и банкарске гаранције за добро извршење посла. Аванс ће се правдати по привременим месечним ситуацијама, сразмерно проценту примљеног аванса и вредности изведених радова, стим што је

Извођач у обавези да у целости изврши обрачун преосталог износа примљеног аванса у привременој ситуацији која претходи издавњу окончане ситуације,  
 - **30 %** вредности укупно уговорене вредности по привременим месечним ситуацијама, сачињеним на основу оверене грађевинске књиге изведених радова и јединичних цена из понуде потписаним од стране стручног надзора, у року до 45 дана од дана пријема оверених ситуација од стране Наручиоца,  
 - остатак у износу од минимум **10%** вредности укупно уговорене вредности по окончаној ситуацији сачињеној на основу оверене грађевинске књиге изведених радова и јединичних цена из понуде потписаним од стране стручног надзора, у року до 45 дана од дана пријема банкарске гаранције за отклањање грешака у гарантном року, оверене ситуације, потписаног записника о примопредаји објекта и коначног обрачуна.

Привремене ситуације и окончану ситуацију Извођач доставља надзорном органу на оверу. Након извршене контроле и овере, ситуацију са комплетном документацијом надзорни орган, у року од 7 дана од дана пријема, доставља Наручиоцу на оверу и плаћање.

Уколико Наручилац делимично оспори испостављену ситуацију, дужан је да исплати неспорни део ситуације, уз претходну корекцију ситуације од стране Извођача радова, а спорни део ће се решити кроз следећу привремену ситуацију, уколико се уговорне стране другачије не договоре. Извођач, на основу Записника о примопредаји и коначном обрачуну, испоставља окончану ситуацију.

### **9.2. Захтеви у погледу гарантног рока**

Гаранција не може бити краћа од 24 месеца од дана примопредаје радова, осим ако је Правилником о минималним гарантним роковима за поједине врсте објеката, односно радова другачије одређено.

За уграђене материјале и купљену опрему важи гарантни рок у складу са условима произвођача, који тече од дана извршене примопредаје радова.

### **9.3. Захтев у погледу рока извођења радова**

Рок за ираду ПГД – износи максимално 60 дана од дана од потписивања уговора и достављања документације Извођачу

Рок за ираду ПЗИ – износи максимално 30 дана од дана издавања грађевинске дозволе

Рок за извођење радова и прибављање опреме износи максимално 180 календарских дана од израде ПЗИ рачунајући од дана увођења у посао од стране стручног надзора.

Место извођења радова – Локација ТС са компостилиштем у Врбасу, предвиђена је на катастарским парцелама бр. 2539, 2540, 2541 и 3355 КО Врбас

### **9.4. Захтев у погледу рока важења понуде**

Рок важења понуде не може бити краћи од 30 дана од дана отварања понуда. У случају истека рока важења понуде, наручилац је дужан да у писаном облику затражи од понуђача продужење рока важења понуде.

Понуђач који прихвати захтев за продужење рока важења понуде не може мењати понуду.

## **10. ВАЛУТА И НАЧИН НА КОЈИ МОРА ДА БУДЕ НАВЕДЕНА И ИЗРАЖЕНА ЦЕНА У ПОНУДИ**

Цена мора бити исказана у динарима, са и без пореза на додату вредност, са урачунатим свим трошковима које понуђач има у реализацији предметне јавне набавке, с тим да ће се за оцену понуде узимати у обзир цена без пореза на додату вредност.

У цену је урачунато израда пројектно техничке документације и извођење радова .

Цена је фиксна и не може се мењати.

Ако је у понуди исказана неуобичајено ниска цена, наручилац ће поступити у складу са чланом 92. ЗЈН.

Ако понуђена цена укључује увозну царину и друге дажбине, понуђач је дужан да тај део одвојено искаже у динарима.

### **6. ПОДАЦИ О ВРСТИ, САДРЖИНИ, НАЧИНУ ПОДНОШЕЊА, ВИСИНИ И РОКОВИМА ОБЕЗБЕЂЕЊА ФИНАНСИЈСКОГ ИСПУЊЕЊА ОБАВЕЗА ПОНУЂАЧА**

#### **I Понуђач је дужан да у понуди достави:**

**Понуђач је дужан да уз понуду достави** банкарску гаранцију за озбиљност понуде са назначеним износом од 5% од укупне вредности понуде и роком важности 60 дана од дана јавног отварања понуда, која мора бити неопозива, без права на приговор, са клаузулама: безусловна и платива на први позив, у корист Наручиоца Општине Врбас. Поднета банкарска гаранција не може да садржи додатне услове за исплату, краће рокове, мањи износ или промењену месну надлежност за решавање спорова. Понуђач може поднети гаранцију стране банке само ако је тој банци додељен кредитни рејтинг коме одговара најмање ниво кредитног квалитета 3 (инвестициони ранг).

Наручилац ће уновчити банкарску гаранцију за озбиљност понуде уколико:

- понуђач након истека рока за подношење понуде повуче, опозове или измени своју понуду;
- Понуђач коме је додељен уговор благовремено не потпише уговор о јавној набавци;
- Понуђач коме је додељен уговор не поднесе банкарску гаранцију за

добро извршење посла у складу са захтевима из конкурсне документације;

- Понуђач коме је додељен уговор не достави Наручиоцу полису осигурања за објекат у изградњи и полису осигурања од одговорности за штету причињену трећим лицима са важношћу, за цео период радова који су предмет уговора.

Наручилац ће вратити средство обезбеђења за озбиљност понуде понуђачима са којима није закључен уговор, одмах по закључењу уговора са изабраним понуђачем.

## **II Изабрани понуђач је дужан да достави:**

**14) Банкарску гаранцију за повраћај авансног плаћања** Изабрани понуђач се обавезује да у тренутку закључења уговора наручиоцу достави банкарску гаранцију за повраћај авансног плаћања, која ће бити са клаузулама: безусловна и платива на први позив. Банкарска гаранција за повраћај авансног плаћања издаје се у висини плаћеног аванса без ПДВ-а, и мора да траје најкраће до правдања аванса. Уколико наручилац у конкурсној документацији наведе да је дозвољено авансно плаћање, наручилац не може исплатити ниједан износ пре него што прими тражено средство финансијског обезбеђења за повраћај авансног плаћања. Висина банкарске гаранције за повраћај авансног плаћања може се смањити ако та гаранција покрива делимичне или сукцесивне испоруке или ситуационо извођење радова, када је то дозвољено, при чему мора бити наведен и начин смањивања вредности гарантованог износа.

**15) Банкарску гаранцију за добро извршење посла** - Изабрани понуђач се обавезује да у року од 7 дана од дана закључења уговора [или у тренутку закључења уговора, а најкасније до прве испоруке], преда наручиоцу банкарску гаранцију за добро извршење посла, која ће бити са клаузулама: безусловна и платива на први позив. Банкарска гаранција за добро извршење посла издаје се у висини од 10% од укупне вредности уговора без ПДВ-а, са роком важности који је 30 (тридесет) дана дужи од истека рока за коначно извршење посла [средство обезбеђења траје најмање онолико колико траје рок за испуњење обавезе понуђача која је предмет обезбеђења]. Ако се за време трајања уговора промене рокови за извршење уговорне обавезе, важност банкарске гаранције за добро извршење посла мора да се продужи. Наручилац ће уновчити банкарску гаранцију за добро извршење посла у случају да понуђач не буде извршавао своје уговорне обавезе у роковима и на начин предвиђен уговором.

**16) Банкарску гаранцију за отклањање грешака у гарантном року** Изабрани понуђач се обавезује да у тренутку примопредаје предмета јавне набавке преда наручиоцу банкарску гаранцију за отклањање грешака у гарантном року, која ће бити са клаузулама: безусловна и платива на први позив. Банкарска гаранција за отклањање грешака у

гарантном року се издаје **у висини 5% од укупне вредности уговора**, без ПДВ-а [може се захтевати максимално 10%]. Наручилац ће уновчити банкарску гаранцију за отклањање грешака у гарантном року у случају да изабрани понуђач не изврши обавезу отклањања квара који би могао да умањи могућност коришћења предмета уговора у гарантном року. [Средство обезбеђења траје најмање онолико колико траје рок за испуњење обавезе понуђача која је предмет обезбеђења].

## **12. ЗАШТИТА ПОВЕРЉИВОСТИ ПОДАТАКА КОЈЕ НАРУЧИЛАЦ СТАВЉА ПОНУЂАЧИМА НА РАСПОЛАГАЊЕ, УКЉУЧУЈУЋИ И ЊИХОВЕ ПОДИЗВОЂАЧЕ**

Предметна набавка не садржи поверљиве информације које наручилац ставља на располагање.

## **13. ДОДАТНЕ ИНФОРМАЦИЈЕ ИЛИ ПОЈАШЊЕЊА У ВЕЗИ СА ПРИПРЕМАЊЕМ ПОНУДЕ**

Заинтересовано лице може, у писаном облику путем поште на адресу наручиоца, Општина *Врбас* ул. Маршала Тита бр.89 21460 Врбас *електронске поште на e-mail: [javne.nabavke@vrbas.net](mailto:javne.nabavke@vrbas.net)* тражити од наручиоца додатне информације или појашњења у вези са припремањем понуде, при чему може да укаже наручиоцу и на евентуално уочене недостатке и неправилности у конкурсној документацији, најкасније 5 дана пре истека рока за подношење понуде.

Наручилац ће у року од 3 (три) дана од дана пријема захтева за додатним информацијама или појашњењима конкурсне документације, одговор објавити на Порталу јавних набавки и на својој интернет страници.

Додатне информације или појашњења упућују се са напоменом „Захтев за додатним информацијама или појашњењима конкурсне документације, **ЈН бр. 401-1-47/2019**“

Ако наручилац измени или допуни конкурсну документацију 8 (осам) или мање дана пре истека рока за подношење понуда, дужан је да продужи рок за подношење понуда и објави обавештење о продужењу рока за подношење понуда.

По истеку рока предвиђеног за подношење понуда наручилац не може да мења нити да допуњује конкурсну документацију.

Тражење додатних информација или појашњења у вези са припремањем понуде телефоном није дозвољено.

Комуникација у поступку јавне набавке врши се искључиво на начин одређен чланом 20. ЗЈН, и то:

- путем електронске поште или поште, као и објављивањем од стране наручиоца на Порталу јавних набавки и на својој интернет страници;

- ако је документ из поступка јавне набавке достављен од стране наручиоца или понуђача путем електронске поште, страна која је извршила достављање дужна је да од друге стране захтева да на исти начин потврди пријем тог документа, што је друга страна дужна да то и учини када је то неопходно као доказ да је извршено достављање.

#### **14. ДОДАТНА ОБЈАШЊЕЊА ОД ПОНУЂАЧА ПОСЛЕ ОТВАРАЊА ПОНУДА И КОНТРОЛА КОД ПОНУЂАЧА ОДНОСНО ЊЕГОВОГ ПОДИЗВОЂАЧА**

После отварања понуда наручилац може приликом стручне оцене понуда да у писаном облику захтева од понуђача додатна објашњења која ће му помоћи при прегледу, вредновању и упоређивању понуда, а може да врши контролу (увид) код понуђача, односно његовог подизвођача (члан 93. ЗЈН).

Уколико наручилац оцени да су потребна додатна објашњења или је потребно извршити контролу (увид) код понуђача, односно његовог подизвођача, наручилац ће понуђачу оставити примерени рок да поступи по позиву наручиоца, односно да омогући наручиоцу контролу (увид) код понуђача, као и код његовог подизвођача.

Наручилац може уз сагласност понуђача да изврши исправке рачунских грешака уочених приликом разматрања понуде по окончаном поступку отварања.

У случају разлике између јединичне и укупне цене, меродавна је јединична цена.

Ако се понуђач не сагласи са исправком рачунских грешака, наручилац ће његову понуду одбити као неприхватљиву.

#### **15. КОРИШЋЕЊЕ ПАТЕНАТА И ОДГОВОРНОСТ ЗА ПОВРЕДУ ЗАШТИЋЕНИХ ПРАВА ИНТЕЛЕКТУАЛНЕ СВОЈИНЕ ТРЕЋИХ ЛИЦА**

Накнаду за коришћење патената, као и одговорност за повреду заштићених права интелектуалне својине трећих лица сноси понуђач.

#### **16. НАЧИН И РОК ЗА ПОДНОШЕЊЕ ЗАХТЕВА ЗА ЗАШТИТУ ПРАВА ПОНУЂАЧА СА ДЕТАЉНИМ УПУТСТВОМ О САДРЖИНИ ПОТПУНОГ ЗАХТЕВА**

Захтев за заштиту права може да поднесе понуђач, односно заинтересовано лице које има интерес за доделу уговора у овом поступку јавне набавке и које је претрпело или би могло да претрпи штету због поступања наручиоца противно одредбама Закона ( у даљем тексту: подносилац захтева).

Захтев за заштиту права подноси се наручиоцу, а копија се истовремено доставља Републичкој комисији за заштиту права у поступцима јавних набавки на адресу: Немањина 22-26, 11000 Београд.

Захтев за заштиту права доставља се непосредно, електронском поштом на e-mail [javne.nabavke@vrbas.net](mailto:javne.nabavke@vrbas.net) или факсом на број 021/705-990 (у времену од 7,00 до 15,00 часова, ако Захтев за заштиту права пристигне после наведеног времена, биће заведена наредног дана) или препорученом пошиљком са повратницом.

Захтев за заштиту права може се поднети у току целог поступка јавне набавке, против сваке радње наручиоца, осим ако Законом није другачије одређено.

***Захтев за заштиту права којим се оспорава врста поступка, садржина***

**позива за подношење понуда или конкурсне документације**, сматраће се благовременим ако је примљен од стране наручиоца најкасније 7 (седам) дана пре истека рока за подношење понуда, без обзира на начин достављања, и уколико је подносилац захтева у складу са чланом 63. став 2. Закона указао наручиоцу на евентуалне недостатке и неправилности, а наручилац исте није отклонио.

Захтев за заштиту права којим се оспоравају радње које наручилац предузме пре истека рока за подношење понуда, а након истека рока из члана 149. став 3. Закона, сматраће се благовременим уколико је поднет најкасније до истека рока за подношење понуда.

**После доношења одлуке о додели уговора из члана 108. Закона или одлуке о**

**обустави поступка јавне набавке из члана 109. Закона**, рок за подношење захтева за заштиту права је 10 (десет) дана од дана објављивања одлуке на Порталу јавних набавки.

Захтевом за заштиту права не могу се оспоравати радње наручиоца предузете у поступку јавне набавке ако су подносиоцу захтева били или могли бити познати разлози за његово подношење пре истека рока из члана 149. ст. 3. и 4. Закона, а подносилац захтева га није поднео пре истека тог рока.

Ако је у истом поступку јавне набавке поново поднет захтев за заштиту права од стране истог подносиоца захтева, у том захтеву се не могу оспорати радње наручиоца за које је подносилац захтева за поднетом захтеву знао или могао знати приликом подношења претходног захтева.

О поднетом захтеву за заштиту права Наручилац објављује обавештење на Порталу јавних набавки и на својој интернет страници, најкасније у року од два дана од дана пријема захтева за заштиту права.

После поднетог захтева за заштиту права, Наручилац спроводи, односно зауставља даље активности у складу са одредбом члана 150. Закона.

Подносилац захтева је дужан да уплати таксу на следећи рачун: **Текући рачун: 840-30678845-06, Модел: 97, Позив на број: 50-016 Прималац: буџет Републике Србије.**

Подносилац захтева дужан је да на рачун буџета Републике Србије уплати таксу од:

-120.000 динара, ако се захтев за заштиту права подноси **пре отварања понуда;**

-120.000 динара, ако се захтев за заштиту права подноси **након отварања понуда** и ако процењена вредност није већа од 120.000.000 динара;

- 0,1 % процењене вредности јавне набавке, односно понуђене цене понуђача којем је додељен уговор, ако се захтев за заштиту права подноси **након отварања понуда** и ако је та вредност већа од 120.000.000 динара.

Поступак заштите права понуђача уређен је одредбама чл. 138. – 159. Закона, а посебна овлашћења Републичке комисије за заштиту права у поступцима јавних набавки, одредбама чл. 160 до 167. Закона.